

*Bilan  
d'activités*

2024

**LUX**  
SCÈNE NATIONALE

---

# Bilan d'activités

2024

Grâce au soutien renforcé de l'Etat et des collectivités, LUX Scène nationale a poursuivi le développement de son projet artistique et culturel et la mise en œuvre de ses missions pour un service public de l'art et de la culture.

Nous remercions nos partenaires pour ce soutien pérenne, que nous apprécions d'autant plus qu'il n'est pas partagé dans tous les territoires. La décentralisation culturelle française, née d'une vision politique audacieuse et humaniste, traverse aujourd'hui une période incertaine, menacée par l'érosion des financements et une remise en cause par certaines collectivités de son modèle historique.

Dans cette période, il est d'autant plus important de visibiliser les bénéfices des actions menées par les établissements culturels. En réponse à cette nécessité apparue lors du dernier festival d'Avignon, l'Association Scènes nationales a consacré son séminaire des directeurs-rices aux empreintes des établissements sur leurs territoires : empreintes sensibles, culturelles, sociales, civiques, en février dernier après une préparation cet automne. Ce séminaire nous a permis de travailler à la révélation de la profondeur des actions, au compte-rendu qualitatif de l'action artistique et culturelle des Scènes nationales.

Au niveau du réseau national, 2024 a été consacrée notamment à l'actualisation de l'étude Cinéma en Scènes nationales (publication en mars 2025), également à un investissement plus important de la directrice de LUX au sein du bureau de l'ASN en raison de l'arrêt maladie du président depuis juin. Une AG s'est déroulée en décembre, où la directrice a été réélue comme secrétaire.

À LUX, accompagnement des artistes, diffusion d'œuvres pluridisciplinaires contemporaines, élargissement des publics et de l'ancrage territorial se sont incarnés tout au long d'une année qui ouvre une vision et des perspectives d'avenir. Notamment par le projet Fab'LUX : création de studios d'œuvres immersives en lien au spectacle vivant. Une demande d'aide à l'ingénierie a été déposée à la BPI dans le cadre de France 2030 (Cultures immersives et métaverses), dont nous connaissons le résultat début mars.

---

## PARTIE I

### LE PROJET ARTISTIQUE

# ACCOMPAGNEMENT DE LA CRÉATION

## Julie Desprairies **ARTISTE ASSOCIÉE**

Film *Les Amis de Fontbarlettes*

L'aboutissement de cette association est une création filmique collaborative **Les Amis de Fontbarlettes**, conçue en collaboration avec les habitants de Valence, réalisée par une équipe professionnelle autour de la cinéaste Louise Narboni. Ce film est produit par TS Productions et sera diffusé d'une part sur une chaîne TV, d'autre part en salle de cinéma, avec une avant-première à LUX dans le cadre du festival **Films et expériences de danse** le 1<sup>er</sup> avril 2025.

Ce film a été préparé dans le cadre de résidences - ateliers menés dans les quartiers Politique de la Ville à Valence avec des habitant-es et élèves de Fontbarlettes et du Plan, ainsi que sur le territoire de l'Agglomération. Des ateliers de danse et répétitions croisées entre danseurs amateurs<sup>1</sup> et professionnels se sont enchaînés à partir d'octobre 2023 pour aboutir au tournage du film.



© Eric Cailliet

## Joris Mathieu et le collectif Haut et Court **ARTISTE ASSOCIÉ**

Spectacle *D'autres mondes possibles ?*

Associés à LUX de 2022 à 2024 pour un cycle de créations intitulé **D'autres mondes possibles ?**, Joris Mathieu et le collectif Haut et Court explorent, par une série d'expériences scéniques, l'émergence de nouvelles formes d'utopies dans notre société, leurs genèses et leurs possibles impacts sur nos futurs. L'année 2024 a été consacrée à la création et accompagnement de la production de **Cornucopia**, diffusé en co-réalisation avec et à la Comédie de Valence.

<sup>1</sup> Les ateliers de danse menés par la chorégraphe ses danseurs et une chanteuse ont mobilisé cent cinquante participants : MPT du Plan et de Fontbarlettes, l'association MAT des jardins partagés, le Tennis club de Valence le Haut, Le Musée d'art et d'archéologie de Valence, la médiathèque de Fontbarlettes, les écoles J.Vallès, P. Rigaud, P. Brossolette, le collège M. Pagnol, l'option danse du Lycée A. Borne de Montélimar, Eau de Valence, les services de Valence Romans Agglo.

---

## Nathalie Pernette

Créations et itinérances

**Juste avant / juste après** de Nathalie Pernette, pièce pour espaces non dédiés a été présentée dans 3 communes du territoire : Bourg-lès-Valence avec la médiathèque La Passerelle, La Baume d'Hostun avec la mairie, Dieulefit avec le CTEAC.

Nous avons accompagné en co-production et accueilli les premières représentations de **Wakan, un souffle**, pièce pour 6 danseurs, fondée sur la spiritualité, associée au mouvement dansé, avec une approche occidentale, parsemée d'hommages aux danses sacrées. Pour les enfants, une pièce de répertoire, **L'Eau douce**, a largement mobilisé.

Nous préparons depuis octobre un ambitieux projet collaboratif **Heyoka, la tête à l'envers**.

**Heyoka** est un carnaval masqué, costumé et dansé pour six danseurs professionnels et un ensemble de musiciens et danseurs amateurs, formés en amont par des ateliers de danse et arts plastiques animés par la compagnie. **Heyoka** donnera lieu à une grande déambulation le 14 juin 2025 dans Valence (de Porte neuve au Champ de Mars), où l'ensemble des participants incarneront des cliques de faune et flore fantastiques en fanfare, et entrecoupé de poèmes et de chorégraphies. Une formation (FIT), conçue avec la DSDEN de la Drôme a réuni les 30 enseignants impliqués pour une stimulante journée autour de Nathalie Pernette le 3 octobre.

Près de 500 participants sont impliqués dans le projet<sup>2</sup>, inscrit dans la cité éducative, et qui bénéficie du soutien logistique et de la communication de la Ville de Valence.



*Wakan, un souffle* © Michel Petit



*L'Eau douce* © Melune

## CO-PRODUCTIONS

Outre des co-productions dans les deux pièces **Wakan, un souffle** et **WI, La peau des arbres** de Nathalie Pernette, artiste associée, nous avons maintenu des apports en co-production, en privilégiant la singularité des formes croisant arts scéniques et filmiques, diffusables à LUX, avec des montants qui restent modestes. **The Rabbit Hole** de Julien Dubuc, Collectif In vivo ; **Origines** (film) de Jean-Camille Goimard, **Démantèlements** (édition d'un catalogue) de Noémie Goudal, **The Roaming**, expérience immersive de Mathieu Pradat ; **Solo** de la C<sup>ie</sup> La Vouivre.

<sup>2</sup> Dans les écoles maternelles et primaires (Albert Bayet, Pierre Brossolette, Ferdinand Buisson, Chauffour, Louis Pergaud, Pierre Rigaud, Jules Vallès), les collèges Marcel Pagnol et Loubet, les lycées Loubet et Borne à Montélimar (30 enseignants, 27 classes). Les Maisons pour tous sont également impliquées dans le cadre d'ateliers parentalité et se joindront à la déambulation le 14 juin une fanfare réunie par Jazz action Valence, des amateurs danseurs et musiciens, parents et autres classes sont invités à rejoindre le défilé.



---

## DIFFUSION PLURIDISCIPLINAIRE

---

### SPECTACLES

→ 33 spectacles + 5 en itinérance

→ 65 représentations à LUX, 9 en itinérance

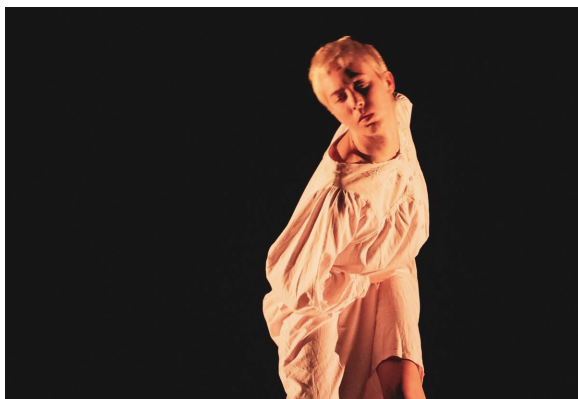
Mettant en scène notre rapport au vivant et faisant la part belle aux artistes femmes, l'année écoulée témoigne des porosités et hybridations renforcées entre les arts visuels, la danse et les musiques. Avec une double volonté de cohérence artistique et circulations culturelles, les spectacles résonnent avec les propositions cinématographiques et plastiques. Les saisons se composent tels des voyages, avec des fidélités et des découvertes, un équilibre entre artistes nationaux voire internationaux et régionaux. Nous avons en 2024 accueilli des artistes de notoriété, tel Dimitri Chamblas, qui a adapté sa grande pièce **Takemehome** en signe d'amitié pour LUX, ou encore Leïla Ka que nous avons accompagnée en plus de l'accueil de son spectacle pour la production de son film **Maldonne** ; mais également Sylvain Rifflet sacré meilleur musicien de Jazz de l'année. LUX porte une grande attention à l'émergence et aux renouvellements des esthétiques et des formats. De la danse contemporaine aux esthétiques urbaines, de la musique classique à l'électro, une grande diversité d'esthétiques et répertoire. Sont présentées, dans des formes hybrides (faisant par exemple dialoguer l'ombre et la magie à la musique ou la danse avec le cinéma) ; avec des formats renouvelés tel **The Whiteout**, expérience théâtrale créée sur le plateau de LUX, articulant une partie sous casque audio, puis immersion sous casque VR. Nous avons à cette occasion participé à une étude sociologique sur les nouvelles pratiques des spectateurs-rices avec la chercheuse Marie Ballarini. La programmation est conçue avec un souci d'éco-responsabilité, en privilégiant les tournées raisonnées et les partenariats.



*In vista*, Yan Raballand © Lolo Doux



Marion Barbeau et Laura Bachman, *Ne me touchez pas* © Eric Caillet



Leïla Ka © Pierre Planchenault



*The WhiteOut*, Le Clair Obscur © Quentin Chevrier

---

→ **16 spectacles de danse** / 33 représentations

**Yan Raballand** *In vista* ; **Ambra Senatore** *Col Tempo*, suivi d'un bal ; **Laura Bachman** *Ne me touchez pas*, avec **Marion Barbeau** ; **Balkis Moutashar** *Attitudes habillées* ; **Leïla Ka** *Pode Ser / C'est toi qu'on ador* ; **Ramon Lima** *Somnambule* (création) ; **Dimitri Chamblas** et **Kim Gordon** *Takehome* ; **Collectif ÈS** *Jackpot* ; **Amala Dianor**, **Awir Leon** (DJ), **Grégoire Korganow** *Love You Drink Water* ; **Michel Kelemenis** *Versus* ; **Noé Soulier** *Close Up*, en coréalisation avec la Comédie de Valence.

→ **11 spectacles musicaux** / 16 représentations

**Louis Sclavis** *Les Cadences du monde* ; **Pierre Jodlowski** *Limbus*, avec le Grame dans le cadre de la Biennale des musiques exploratoires ; **Sylvain Rifflet** ciné concert **Animal Image**, film de Perttu Saksä ; Le duo **Jatékok** *Sorcellerie pour 2 pianos et 2 magiciens*.

→ **5 spectacles immersifs et théâtraux** / 15 représentations

**Frédéric Deslias** *The WhiteOut* ; **C<sup>o</sup> Haut et Court** *Cornucopia* ; *Petit frère* (ajouté dans le cadre de l'hommage à Manouchian conçu avec le CPA) ; *La Petite fête métaphorique*.

→ **11 spectacles en direction de l'enfance**

**Das plateau** *Le Petit Chaperon rouge* ; **Ambra Senatore** *Partita* ; **Nathalie Pernette** *Concert dansé* et *L'Eau douce* ; **Sylvain Huc** *Wonderland*.



Sylvain Rifflet, présentation de saison © Michel Blecic



Louis Sclavis, *Les Cadences du monde* © Michel Blecic



Nathalie Pernette, présentation de saison © Michel Blecic

---

# VIVA CINÉMA 2024

Festival pluridisciplinaire conçu avec l'aide du CNC et en collaboration avec les cinémathèques, **Viva Cinéma** met à l'honneur la vitalité du 7<sup>e</sup> art et la re-visitation de son histoire par les artistes contemporains : musiciens, danseurs, photographes... Durant une semaine, ont été proposés 6 spectacles ou ciné-concerts co-produits, une exposition originale, une vingtaine de films restaurés accompagnés d'invités. Une journée professionnelle a été conçue avec l'Afcae, l'Adrc, et les associations régionales de cinéma, une sélection pour les lycées via Lycéens et apprentis au cinéma.

En 10 éditions, **Viva Cinéma** s'est affirmé comme le temps fort de LUX, avec des spectacles, ciné-concerts et expositions, dont certains co-produits par LUX, des rétrospectives, accompagnés de rencontres ; stages, journées professionnelles. C'est un rendez-vous ambitieux, qui présente des raretés filmiques, dans des formes parfois peu connues, nécessitant une communication anticipée, rayonnant à l'échelle régionale et nationale qui mérite d'être développée. Nous avons cette année bénéficié de la venue de Marie Sorbier pour France Culture. La dixième édition s'est inscrite dans les Olympiades culturelles, avec des films et ciné-concerts sur le sport, mettant en lumière la création musicale en dialogue avec le cinéma muet à travers cinq ciné-concerts. Par ailleurs nous avons rendu hommage à André Sauvage avec un ciné-concert et une exposition autour de **La Croisière jaune**.

## → Spectacles et ciné-concerts

**L'Autre croisière** accompagné par l'Ensemble Béatus, film d'André Sauvage

**Sportif par amour** accompagné par Jérémy Régenet

**La Grande Passion** accompagné par Johan Percival, électro, film de André Hugon

**Le Dernier Round** accompagné par Nathanaël Bergèse et Lucas Mège, film de Buster Keaton

**Le Roman de Carpentier** accompagné par Maxime Dangles, électro

+ concert itinérant **Sur la route des Alpes** à la Médiathèque la Passerelle

**Point ne tueras** accompagné par Sables noirs, avec la cinémathèque de Toulouse

Ciné-brunch musical de la Classe Musique à l'image du Conservatoire Valence-Romans-Agglomération

## → Rétrospective Ozu

En présence de **Pascal-Alex Vincent** et de Carlotta Films.

## → Sports et cinéma

Pour l'enfance et la jeunesse.



*La Couleur de la grenade, Mourad Merzouki © Olivier Janot*

**L'édition 2024 a rassemblé 4 730 spectateurs et visiteurs** (ils étaient 3 833 en 2023) :

- pour les 6 spectacles : 910 spectateurs + 200 pour le ciné-concert de l'atelier du conservatoire
- pour le cinéma (20 films) : 1 600 spectateurs + 100 exos
- pour l'exposition (prolongée jusqu'à fin février) : 1 600 visiteurs
- 30 participants aux journées professionnelles ADRC, 270 aux rencontres et ateliers
- mobilisation de 20 jeunes dans le cadre de l'Assemblée des jeunes cinéphiles

---

# LE CINÉMA

→ **265 films (201 en 2023)**

→ **1 732 séances**

En cohérence avec le projet de la Scène nationale, LUX compose une programmation cinéma éditorialisée, en réponse aux critères du classement Art et Essai, (Recherche et découverte, patrimoine et répertoire, jeune public). Elle valorise la diversité des esthétiques, patrimoine, documentaires et animation, fictions d'auteurs. Attentive tant au répertoire qu'à l'émergence de nouveaux talents, elle est composée de focus, rendez-vous « filmer les arts » et de découvertes.

## Le cadre éditorial

Le **patrimoine** structure la programmation et réunit près de 20 % de la billetterie avec :

→ **Des focus** : Wim Wenders (5 films, 336 spect.), la trilogie Satyajit Ray (109 spect.), Stanley Kwan (4 films, 64 spect.), Akira Kurosawa (8 films, 239 spect.), Alejandro Jodorowski (3 films, 99 spect.) raretés du cinéma italien (4 films, 58 spect.).

→ **La conception d'histoires du cinéma d'animation** valorisant les collections du CNC, avec 3 rendez-vous annuels, conçus avec la Poudrière, animés par Jean-Baptiste Garnero.

→ **Des soirées exceptionnelles**, telle celle autour de *Napoléon* d'Abel Gance.

→ **Une sélection pour l'enfance.**

→ **Le documentaire** s'incarne régulièrement à travers les rendez-vous *Filmer les arts*.

## Filmer les arts

Ciné-danse, ciné-musique, ciné-plastique : ces films créent des échos avec les spectacles (par exemple *Monstre magique*, film sur Amala Dianor diffusé en amont du spectacle. Des collaborations sont proposées avec la Cinémathèque du documentaire, ou encore les documentaires sont diffusés en exclusivité, dont certains ont été rassembleurs (*Vivre avec les Loups*, *Tehachapi*, *Bye bye Tibériade*, *Le Molière imaginaire*, *Il était une fois Michel Legrand*, *Apolonia Apolonia...*). Une jolie surprise à la rentrée : la proposition du youtubeur Inoxtag sur son expédition sur l'Everest a rassemblé plus de 300 spectateurs en une séance.

## Le cinéma d'animation

Il est présenté dans le cadre des sorties en exclusivité avec cette année le beau succès de *Flow*, et des films en direction de l'enfance. Cette programmation mériterait de s'ouvrir à des découvertes, voire des projets en cours de réalisation en collaboration avec les studios de la Cartoucherie.

## Les découvertes et films d'auteur

Notre accès aux films d'exclusivité est limité avec le changement structurel du Navire, dont le nouvel exploitant dispose d'un réseau de salles nationales et est aussi distributeur et sollicite quasiment tous les films en exclusivité, tout en se positionnant également sur le patrimoine. En conséquence, notre programmation devient plus exigeante, car nos demandes aux distributeurs sont accordées pour des films de « niche », parfois de cinématographies peu diffusées (Jordanie ou Arabie Saoudite en 2024), qui nécessitent des relations publiques volontaristes.



---

## Festivita

Réunissant 1 546 spectateurs, la 12<sup>e</sup> édition de **Festivita** confirme l'attachement du public à ce rendez-vous, tout en étant une édition particulièrement « mature » dans sa programmation et la qualité des personnalités invitées. La réalisatrice Francesca Comencini a notamment ouvert de belle façon cette édition, avec un film pleinement inscrit dans la ligne éditoriale de LUX. L'inscription au mois de novembre, la synergie avec les autres événements régionaux (Montélimar, Chambéry...) mais aussi la collaboration avec l'Institut Culturel Italien de Lyon sont de précieux leviers au service de la programmation et de la notoriété. Si Festivita réunit au fil des éditions un public fidèle, nous constatons néanmoins un renouvellement timide de celui-ci. La programmation nécessite une anticipation dans la brochure de saison.

## À partager avec l'enfance

La programmation en direction de l'enfance est composée de films contemporains et du patrimoine. La réduction des films enfants aux dessins animés est forte désormais et il est difficile de présenter en séance tout public des films du patrimoine ou des documentaires. Préserver la diversité des programmations pour éveiller les regards reste notre mission, il nous faut affirmer notre singularité et inventer de nouveaux accompagnements pour susciter la curiosité : rencontres et débats, ateliers créatifs pour parents et enfants, spectacles... le samedi.

## L'accompagnement des films

Nous avons inauguré en octobre un cycle prometteur de ciné-conférences avec Ollivier Pourriol conçues avec les Philophiles. 12 rencontres avec des cinéastes ont été organisées avec Francesca Comencini, (133 spect.), Lina Soualem (120 spect.), Nathan Ambrosini (74 spect.), Romain Goupil (36 spect.).

44 soirées en partenariat ont été proposées avec des partenaires ou associations culturelles et militantes (Amis du musée, université populaires, JAV, M2M, Assofital, Caisse d'allocations familiales).

## Perspectives

Exigeante et singulière la programmation cinéma de LUX nécessite d'être réaffirmée dans sa spécificité et accompagnée. L'axe patrimonial doit être revu dans son format et son anticipation, plutôt sous forme de rendez-vous mensuel autour d'un film choisi, et exceptionnellement sous forme de focus. Toute la programmation mérite d'être plus régulièrement accompagnée par des paroles d'artistes/réalisateurs qui ajoutent l'attractivité de la rencontre et des passeurs/théoriciens qui contextualisent et créent des liens. Relations publiques actives et volontaristes. Anticipation et surtout régularité des rendez-vous contribueront également à améliorer la lisibilité de la singularité et en conséquence sa fréquentation.



Pierre Salvadori © Stéphane de Sakutin



Francesca Comincini © Guillaume Clément

---

## LES EXPOSITIONS

Le programme d'expositions de LUX est conçu comme un écho aux propositions scéniques, aux événements ou actions artistiques, mais également témoignent de certains partenariats. Ainsi la première, **Ton Sauvage**, éclairait par une scénographie d'archives photographiques et filmiques l'œuvre d'André Sauvage à l'occasion de Viva Cinéma.

Ensuite, deux artistes impliqués dans les résidences art et numérique ont été conviés à investir LUX. Yveline Loiseur a déployé ses photographies et livres d'artistes avec **Votre souvenir brille comme une fête** composée comme un poème visuel autour de la mémoire, de l'enfance, de la vieillesse, et sur notre relation sensible avec ces êtres vivants qui constituent ce qu'on appelle la nature, l'eau, les fleurs et les arbres.

Avec **Fragments d'humanités**, Irvin Anneix a installé ses vidéos et récits de vie, donnant la voix à celles et ceux que l'on entend peu et notamment les adolescents qui dévoilent avec puissance une fraction de leur intimité. Cette installation était inaugurée à l'occasion des restitutions des résidences art et numériques, avec 10 classes de collèves avec lesquelles Irvin a mené toute l'année un projet collaboratif.



Exposition *Votre souvenir brille comme une fête*, Yveline Loiseur © Olivier Janot



Exposition *Ton Sauvage*, Béatrice de Pastre, Anne-Lore Mesnage © Movz



---

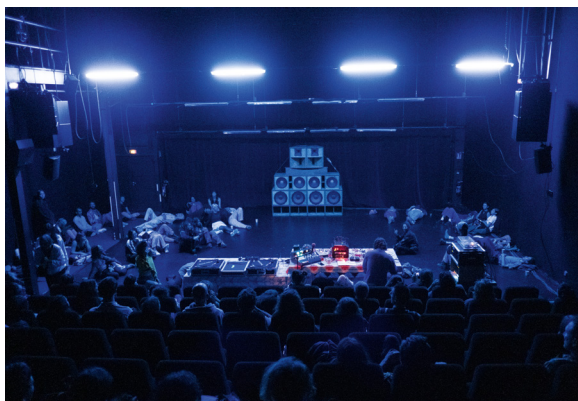
## LUX a bénéficié du programme Cura

À l'initiative du ministère de la Culture / Direction générale de la création artistique (DGCA), le projet Cura vise à renforcer les conditions de présentation des arts visuels et la place des curateurs au sein des Scènes nationales dans le cadre d'un partenariat avec le Centre national des arts plastiques (Cnap) et l'Association des scènes nationales (ASN). LUX a été sélectionnée pour participer à ce programme en associant la commissaire Jos Auzende, pour deux expositions **Dreamachines<sup>LUX</sup>** du collectif *sin~* et **Capitaine futur et le Tumulte des flots** avec Arthur Hoffner (présentée en mars 2025).

Collectif transdisciplinaire issu des musiques expérimentales, *sin~* développe ses *Machines à rêves* (*Dreamachine~*) inspirées par celle, pionnière, du musicien Bryon Gysin. Elles mêlent les médiums (vidéo, sons, lumière, objets, fanions) en jouant des astuces électroniques et analogiques. L'installation a été pensée spécifiquement pour les espaces de LUX, dans une construction collective d'une semaine. C'est la première fois que le collectif était invité dans une institution, sa pratique étant plutôt celles des fêtes dans des réseaux alternatifs. La coopération a nécessité quelques ajustements. Il a manqué à cette exposition une passerelle de médiation, car sa technicité pouvait apparaître comme un frein à la visite. Elle a été ponctuée, pour une soirée carte blanche, de concerts, Cabaret. Elle fut disproportionnée et trop accumulative au vu des moyens de LUX (le dernier concert trop tardif).

Ce cabaret a donné l'occasion d'organiser pour LUX avec la DGCA et le CNAP une journée professionnelle sur les croisements entre arts visuels et spectacle vivant, réunissant tous les participants, mais également des partenaires de LUX, Drac, Esad et a été ouverte par Marie-Françoise Pascal. Cette journée a été particulièrement saluée par la DGCA. La rencontre a mis en exergue ce que produit Cura, et pose des jalons pour la poursuite de ce programme expérimental.

Enfin, nous avons clôturé l'année en participant aux *Féeries d'hiver* par la conception d'une installation, **Luminance** de la céramiste Julia Huteau, en coréalisation avec la Ville de Valence.



Concerts *Cabaret~*, collectif *sin~* © Hortense Giraud



Exposition *Dreamachines~<sup>LUX</sup>*, collectif *sin~* © Hortense Giraud

## PARTIE II

### DÉVELOPPEMENT DES PUBLICS

En matière de développement des publics, les **objectifs de la convention** pluriannuelle d'objectifs sont :

- D'élargir les publics adultes (prospector/renouveler) et augmenter la fréquentation, par le biais de **relations publiques** et d'actions culturelles et de transmission (qui font suite à une fréquentation préalable de LUX).
- D'élargir le territoire d'intervention/mobilisation des spectateurs et d'irriguer par des spectacles en itinérances.
- D'élargir la notoriété : faire rayonner les partenariats et une communication diffusée plus largement.

#### La fréquentation de LUX

	Spectacles	Cinéma	Expositions	Actions artistiques et conférences	Accueil partenaires (L'Équipée, Valence Scénario...)	Total
<b>2022</b>	<b>36 spectacles</b> 8 967 spect. à LUX 7 657 payants 3 554 adultes + 1 292 en itinérances <b>10 259 spectateurs</b>	<b>240 films</b> 31 927 spectateurs 28 849 payants /9 701 adultes	<b>7 expositions</b> <b>10 368 visiteurs</b>	<b>3 600 participants</b>	<b>2 500</b>	<b>58 654</b>
<b>2023</b>	<b>38 spectacles</b> <b>6 681 payants</b> + 880 en itinérances <b>8 507 spectateurs</b>	32 910 payants dont 13 382 adultes <b>36 240 spectateurs</b>	7 950 / LUX 2 784 / Bourse du Travail <b>10 734 visiteurs</b>	2 707 / ateliers + 526 / conférence <b>3 233 participants</b>	<b>2 500</b>	<b>59 912</b>
<b>Objectifs 2024</b>	<b>9 500 payants</b> 50% adultes	<b>34 000 payants</b> dont 12 500 adultes	<b>12 000</b>	<b>2 000</b>		
<b>2024</b>	33 spectacles + 5 itinérances <b>7 961 payants à LUX</b> (2 709 adultes 5 252 enfants/jeunes) 1 237 exos + 1 023 en itinérances <b>10 221 au total</b>	<b>35 284 payants</b> dont 12 380 adultes 38 243 au total	6 333 visiteurs	3 832	4 065	<b>62 694</b>



---

## Résultats / objectifs

→ **Pour le spectacle**, l'objectif de mobilisation des publics adultes n'est pas atteint. Les adultes n'ont représenté que 34% du public des spectacles. Le taux de remplissage des représentations tout public est à 40%.

Ce sont principalement les spectacles de danse qui peinent à mobiliser, alors que LUX était identifié fortement sur cette discipline, avec succès et avec des compagnies engagées sur le territoire (par exemple nous n'avons réuni pour le Collectif ÈS qui a été en compagnonnage que 46 spectateurs pour sa forme ludique **Jackpot** présentée durant la fête de rentrée soit un écart de 169 spectateurs).

Cette chute est d'autant plus regrettable que les réseaux de diffusion professionnels de la danse témoignent d'une forte appétence pour la danse depuis les JO avec des fréquentations à la hausse.

De plus la tendance se poursuit en 2025 avec 73 places non vendues pour **Vis Motrix** le 4 février et 104 places non vendues pour **Les Grandes eaux** sur une jauge de 190 places, alors que le remplissage des spectacles était de 90% en 2022.

→ **Pour le cinéma**, l'objectif de fréquentation adulte est quasiment atteint mais nous observons une diminution en nombre.

→ La fréquentation des **expositions** chute de 40%.

En matière de fidélisation, l'adhésion diminue à 273 adhérents (dont 80 nouveaux) ils étaient 342 en 2022, soit une baisse de 20% en 2 ans. L'utilisation du tarif adhérents est de 1071 places spectacles, 2057 places cinéma.

**Préconisation** : Il convient dès la présentation de saison, de remobiliser sur l'adhésion, en renforçant les rencontres artistiques privilégiées, de stimuler leur fréquentation et d'en faire des relais afin de constituer une communauté.

Nous avons 277 abonnés spectacle : ils étaient 233 en 2023, mais 286 en 2022 et 350 abonnés cinéma.

**Préconisation** : revoir le nombre de spectacles minimum dans l'abonnement (4).

## Composition et origines géographiques du public

1 022 spectateurs danse, 776 spectateurs musique, 6 887 spectateurs en cinéma (- de 50% identifié).  
Pass culture : 41 places spectacles en part individuelle, 2 585 en part collective.

→ **Cinéma** : 127 films / 4 279 spectateurs : 43 % Valence, 27% agglo hors Valence, 9% Drôme, 13% Ardèche, 4% Région.

→ **Danse** : 35% Valence, 26% agglo hors Valence, 12% Drôme, 14% Ardèche, 2% Région, 1% France, 8% autres.

→ **Musique** : 36% Valence, 25% agglo hors Valence, 12% Drôme, 11% Ardèche, 3% Région, 4% France.

---

## Justification des écarts

Si la communication a évolué de manière très positive tant dans ses formes éditées que digitales et les partenariats avec les enseignants se sont bien structurés, les relations publiques pour le spectacle n'ont pas été totalement opérantes en 2024, dispersées sur des contacts qui ne sont pas stratégiques, mises en œuvre dans une accumulation de micro-actions pour de micro-résultats. Aucune action spécifique n'a été mise en œuvre pour les expositions en dehors des invitations aux vernissages (envoyées principalement aux adhérents, moins nombreux).

Carence de structuration, d'anticipation/synchronisation, de transversalité des actions dans le service, information principalement par mail, expliquent les écarts de fréquentation.

Lors du bilan 2023, un constat était déjà posé, avec des préconisations qui n'ont pas été encore mises en œuvre, avec un service qui s'est stabilisé en mai (voir en chapitre 3 les missions et prérogatives respectives).

La phase du lancement de saison n'a pas été optimale : si des ventes en billetterie ont été réalisées lors de la présentation de saison pour les spectacles porteurs principalement, il n'y a pas eu de suivi et de mobilisation avant l'été des réseaux, notamment celui des établissements d'enseignements artistiques, ni de dynamique campagne d'adhésion/abonnement à la rentrée.

## Analyse des actions 2024 et préconisations 2025

Le diagnostic évoqué depuis novembre et les préconisations d'amélioration du développement des publics sont partagés dans l'équipe. Réexpliquée et formalisée par une note de service désormais, la stratégie de développement des publics doit être mise en œuvre avec des résultats qui doivent être visibles au printemps 2025. Construite sur des priorités, cette stratégie de développement des publics s'incarne en actions structurées et rationalisées, progressives et phasées, avec notamment :

- L'anticipation et la régularisation des actions de relations publiques en partant des premiers cercles de publics.
- La stimulation de l'implication et des partenariats (par exemple, **Heyoka** est un projet qui doit permettre une appropriation de LUX par les encadrants).
- La stimulation à la fidélisation (adhésion/abonnement) et à la circulation des spectateurs d'une proposition artistique à l'autre en valorisant la pluridisciplinarité, à mettre en œuvre de manière active à l'accueil.
- Le développement d'un réseau de relais qui démultiplie notre action au sein des organisations partenaires mobilisées de manière privilégiée sur le projet de LUX.

Le service est organisé et outillé (logiciel de billetterie, tableaux de bord), des réunions hebdomadaires permettent de partager les actions et leur partage. Une mission de 2 mois a été confiée début 2025 à Émilie Meillon-Boris de restructuration du fichier au service de cette stratégie.

---

## Avec les réseaux, nous poursuivons les relations :

### → Avec le réseau éducatif, de la maternelle à l'université.

Les relations avec nos partenaires institutionnels de l'éducation nationale se sont enrichies par l'arrivée d'une nouvelle Daac, Ingrid Auziès, très attentive à LUX et qui, avec ses collaborateurs, inspecteurs et conseillers pédagogiques, va nous permettre de développer largement nos coopérations.

Après plusieurs années de carence que nous regrettons, le rectorat a désigné en novembre un enseignant relai très impliqué, mobilisé également à la Comédie de Valence, Nicolas Zabraniecki, qui nous permet de valoriser les actions de diffusion/transmission menées avec le réseau éducatif mais surtout de stimuler la fréquentation personnelle des enseignants qui reste très modeste.

→ Nous avons renforcé la structuration des relations avec les **établissements de l'enseignement supérieur**, auxquels nous proposons des parcours pluridisciplinaires, des rencontres et des ateliers, notamment la Poudrière (histoire du cinéma d'animation avec le CNC), l'INSPE (master-class de Dimitri Chamblas) et le nouveau cursus DnMade Animation 2D de Montplaisir (accueil d'un cours hebdomadaire à LUX).

Avec l'UGA, les relations avec l'équipe pédagogique et la vice-présidence sont constructives, elles se sont renforcées à l'occasion de l'intégration de Ça cinéma à Émergences, festival de la création étudiante (visible en 2025). Nous avons poursuivi le partenariat avec deux classes prépa rattachées à l'UGA : CPES Lycée Camille Vernet, Licence PPPE Lycée Emile Loubet. La nouvelle direction de l'Esad stimule une curiosité pour LUX, timide encore, mais qui s'est exprimée lors de la séance d'accueil des nouveaux étudiants. Nous souhaitons ouvrir à la pluridisciplinarité les parcours avec Ocellia (École santé sociale Sud est), reprendre le partenariat avec Maestris. La fréquentation des étudiants reste très limitée.

→ Nous avons amorcé un partenariat fructueux avec les **universités populaires du territoire**.

→ Nos relations avec les **établissements d'enseignements artistiques** ont été limitées à de l'information. Aussi, nous renouons de manière active avec des relais en danse (classique, contemporain, hip hop) et musique au Conservatoire et à Jav, avec valorisation de coopération telle celle avec l'atelier Musique à l'image et master-class..

→ Les **entreprises** (CE et Amicales) ont été informées à la rentrée. 9 conventions de partenariat ont été signées (groupement d'entraide de la ville, amicales de l'agglo, du département, de l'Hôpital, Caesug UGA-CNRS, Piles de la justice, Citéa, Allopeus, MGEN), et nous développons des relations régulières avec 7 autres entreprises. La filière du cinéma d'animation est informée régulièrement, mais la fréquentation de LUX reste très timide. Nous souhaitons toujours mobiliser les équipes d'Eau de Valence qui ont été impliquées dans le projet de Julie Desprairies. La fréquentation reste timide et mérite une action spécifique (newsletter mensuelle et réunion privilégiée de présentation de saison).

→ Outre un partenariat très positif avec la Caisse d'Allocations Familiales de la Drôme avec ciné débat, informations sur les spectacles familles et contribution aux ateliers parentalité), nous accueillons ponctuellement des **établissements sociaux et socio-culturels**. Nous souhaitons depuis 2 ans structurer des relations avec les professionnels du champ social et médico-social, de la prévention spécialisée, fondées sur la fréquentation de LUX, nous constatons des freins, qui ne sont pas uniquement financiers. En effet, les billets suspendus proposés pour les spectacles et films aux bénéficiaires du Diaconat protestant sont très peu utilisés, malgré un vrai intérêt de la direction de cette institution.

→ Nous collaborons régulièrement avec les associations culturelles et/ou militantes, avec des partenariats fructueux avec les Amis du musée, les Philophiles, M2M.

---

## La communication

Notre communication est désormais lisible et cohérente, déclinée à travers une identité visuelle cohérente et attractive, par l'invitation annuelle d'une illustratrice (Virginie Morgand) déclinée en éditions (brochures annuelles, mensuels revus, deux campagnes d'affichage à Valence, une campagne de rentrée sur les bus de l'agglomération). Nous avons revu notre stratégie de communication digitale, épurée et mieux ciblée tout en renonçant début 2025 aux réseaux sociaux de Méta pour privilégier un réseau européen, en open source, plus éthique.





---

## ACTIONS CULTURELLES ET TRANSMISSION

---

(tableau chiffré en annexes)

Mises en œuvre avec le soutien de la Drac Auvergne-Rhône Alpes, du rectorat et des collectivités. Nous privilégions la structuration de projets pluridisciplinaires, en veillant à la fréquentation préalable à toute pratique, et avons développé depuis deux ans d'importants projets autour de la danse, présentés ci-dessous, auxquels s'ajoute la participation de LUX, à la demande de la Drac, de *Classent qui dansent* initié par la DSDEN de l'Ardèche (préparé en automne 2024). Ci-dessous sont présentés les projets structurants ou nouveaux, d'autres ateliers cinéma ou EMI (avec Stéphane Collin) ou photo (avec Yveline Loiseur, Antoine Picard) ont été organisés, l'ensemble synthétisé dans un tableau quantitatif.

### Partenariats d'enseignement

#### Option danse au lycée Alain Borne Montélimar

Parcours de 3 spectacles de danse, avec bords de scènes et trois films Ciné danse à LUX et un spectacle au lycée. Pratique artistique avec Olé Khamchanla Virginie Quigneau, C<sup>re</sup> Pierre Rigal, RTBF, Julie Desprairies. Le partenariat est fructueux avec une enseignante passionnée qui parvient à emmener les parents aux spectacles de LUX.

#### Option danse au lycée Loubet Valence (nouveau partenariat)

4 spectacles de danse avec bords de scènes et 4 films Ciné danse à LUX. Pratique artistique avec Virginie Quigneau, Sophie Jacotot, Lionnel Frédoc Nathalie Pernette, Christian Ubl et Yan Raballand. C'est une deuxième année de partenariat, fructueux, avec un établissement de proximité, une proviseure très intéressée par la culture et les enseignements artistiques. Elle a demandé à la directrice de siéger comme personnalité qualifiée au CA du lycée afin de renforcer celui-ci. Après une année d'intérim d'une jeune vacataire, l'enseignante est nouvelle, la coordination de l'enseignement est lourde et le recrutement des élèves n'a pas précisé la nécessaire implication dans une telle option, point d'amélioration à revoir pour la nouvelle année.



Élèves de seconde option Danse du lycée Alain Borne  
avec Grégoire Korganow et Amala Dianor © Brigitte Decaro



---

### Enseignement et option cinéma au lycée Camille Vernet

Le partenariat culturel avec l'option cinéma s'est stabilisé depuis le renouvellement de la convention, avec un comité de pilotage réunissant la DRAC, la DAAC, LUX et le lycée qui permet d'établir des objectifs communs. LUX propose un parcours de 8 films par classe, avec la possibilité chaque trimestre d'une projection en soirée (18h30). La programmation (films et conférences) est établie de manière conjointe et semestrielle, adaptée à chaque classe, puis transmise via Pronote aux élèves et aux familles. LUX est chargé de la pratique artistique avec des réalisateurs et techniciens, que nous souhaiterions ouvrir à d'autres formes plus innovantes présentées à LUX (par exemple les écritures immersives qui n'ont pas rencontré l'intérêt des enseignantes jusqu'à présent).

### Résidences art et numérique

→ En 2023/24

• **Ramon Lima / C<sup>ie</sup> des prairies**

Une archéologie du quotidien pour inventer une histoire qui nous appartient

• **Irvin Anneix / Territoires intimes**

→ En 2024/25

• **Nathalie Pernette / Ma forêt fantastique**

• **Sylvain Rifflet / Nos chemins s'honorent**

→ Projets à découvrir ici : <https://lux-valence.com/participez/residences-art-et-numerique/>



Nathalie Pernette, *Ma forêt fantastique*



Sylvain Rifflet, *Nos chemins s'honorent*

### Raconte-moi ta vie !

LUX est opérateur du projet initié par Auteurs Solidaires. Destiné à 5 classes de lycées professionnels et agricoles, le projet articule une première phase d'écriture de récits personnels, adapté en seconde phase en mises en voix (podcast), mise en musique ou réalisation de court-métrage.

En 2023/24 ont été associés les auteurs Camille Davin, Tünde Deak, Aurélien Delsaux Cyril Viallon, Rémi Ansel Salas.

→ À découvrir ici : <https://lux-valence.com/participez/raconte-moi-ta-vie/>



## Toute la lumière sur les SEGPA

Destiné aux collégiens en Section d'Enseignement Général et Professionnel Adapté, ce projet vise à la réalisation par les élèves d'un court-métrage, accompagnés d'un intervenant artistique et une restitution à la Cinémathèque française. À chaque édition, des cinéastes parrainent le projet et vont à la rencontre des collégiens. Valorisés par ce projet artistique et culturel ambitieux, ils peuvent envisager les apprentissages scolaires autrement.

Nous avons initié le projet en 2023/24 avec une classe du collège Gérard Gaud à Bourg-lès-Valence, qui a bénéficié de 36 heures d'intervention avec le collectif Image Fracas, et qui a abouti à une réalisation filmique. Pierre Salvadori, cinéaste, était le parrain de cette édition. En 2024/25, nous associons deux classes avec l'arrivée de l'établissement EREA de Montélimar.

## Accompagnement des dispositifs de sensibilisation au cinéma initiés par le CNC

Mis en œuvre avec le soutien de la Drac Auvergne-Rhône Alpes, du rectorat et des collectivités :

→ **LUX coordonne École et Cinéma et Maternelle au Cinéma en Drôme**, en collaboration avec la DSDEN dans 14 communes du département.

À LUX : **7 films, 33 séances 1674 entrées** (il y en avait 2500 en 2023, soit une chute de 33 %).

### Effectifs départementaux rentrée 2024

- École et cinéma : 101 écoles / 400 classes / 6 102 élèves
- Maternelle au Cinéma : 59 écoles / 306 classes / 3 344 élèves
- Total : 160 écoles / 706 classes / 9 446 élèves

À la rentrée 2024, trois nouveaux points de diffusion rejoignent le dispositif le Ciné Labor de Dieulefit, et à Chabeuil et St-Jean-en-Royans avec l'Ecran Mobile de la FOL26. L'intégration du Royans répond à une forte attente des écoles de la circonscription. Cette première année de collaboration avec la FOL a demandé un temps d'adaptation important eu égard aux contraintes techniques posées par le cinéma itinérant, notamment dans le Royans. Un bilan sera tiré de cette année de préfiguration.

LUX participe au comité national de sélection des films École et Cinéma (3 réunions au CNC).

→ LUX participe au **comité de pilotage de Collège au cinéma** coordonné par Les Écrans avec le soutien de la Drôme : 2 films, 20 séances, 1651 entrées.

→ LUX participe au comité de pilotage de **Lycéens et Apprentis au cinéma**, coordonné par L'AcriA. LUX a diffusé dans ce cadre 8 films, 33 séances, 1176 entrées.

→ LUX participe à **Cinéma et Citoyenneté** via son comité de pilotage régional, par la mise en œuvre de formations des volontaires Unis-cités.

→ **Écris ta série !** : Défi national d'écriture scénaristique organisé par le CNC, en partenariat avec le ministère de l'Éducation nationale et de la Jeunesse. Les ateliers ont été tutorés par la scénariste Éléonore Hergot, et en 2024/2025 le collectif de scénaristes des Turbulentes, issues de la Cinéfabrique. Pour la deuxième année consécutive, LUX a souhaité co-porter le comité de pré-sélection régionale, sur le territoire Auvergne-Rhône-Alpes, avec 5 professionnels. La restitution est valorisée à l'occasion de Valence Scénario.

---

## Formations

→ **Des enseignants** : une journée avec Nathalie Pernette, en collaboration avec la DSDEN et le lycée Émile Loubet en préparation d'**Heyoka, la tête à l'envers** : une journée avec Nathalie Pernette et Sylvain Rifflet en ouverture des résidences Art et numérique en collaboration avec les rectorats.

→ **Des volontaires uni-cités** : 6 jours de formations.

En 2024/25 : 52 volontaires.

## Assemblée des jeunes spectateurs de LUX

Nous avons réduit le nombre de participants à une douzaine et limité leur participation à Viva Cinéma et Festivita. Nous avons souhaité ouvrir l'appropriation à la pluridisciplinarité, d'où le changement qui mérite d'être structuré par un projet partagé et suivi.



## Culture et santé, Culture et justice

→ 81 bénéficiaires

Dans le cadre de Culture et santé, nous avons invité Denis Plassard au centre hospitalier, afin d'y réaliser des prises de vues des portants, exposés ensuite à LUX dans l'installation **Hors sol**, puis en 2024 à l'hôpital. Nous avons déposé fin 2024 un projet photographique avec Yveline Loiseur.

Au spip a été proposé un atelier ciné-concert, (Stéphane Collin et Jérémie Régenet autour de **Nanouk l'esquimau**).

Suite au départ de la coordinatrice des activités culturelles au SPIP de Valence, toutes les structures culturelles ont dû annuler spectacles et ateliers. Par contre, la SAS (Structure d'Accompagnement à la Sortie), qui permet aux personnes en détention de sortir dans les lieux culturels, nous a sollicité pour un atelier « Torsions de l'information » qui aura lieu en 2025 et de films à destination des détenus et de leur famille. Les actions avec PJJ n'ont pas été développées, en raison de leur restructuration.



## MISSION DE PÔLE RÉGIONAL D'ÉDUCATION AUX IMAGES

Missionné par le CNC, la DRAC et la Région Auvergne-Rhône-Alpes, LUX anime le réseau des professionnels de la création et de l'éducation aux images et aux médias. La mission de coordination de Pôle est confiée en région à LUX Scène nationale, en coopération avec Sauve qui peut le court métrage à Clermont Ferrand, avec comme objectifs d'expérimenter, de partager les pratiques et réflexions autour des images, du cinéma et nouveaux médias. L'action de LUX dans cette mission régionale s'inscrit en cohérence avec le projet de la Scène nationale, axée sur l'évolution de la création numérique, articulant espaces scéniques et espaces digitaux et les enjeux de ces évolutions sur les pratiques de transmission. En 2024, la Région a souhaité revoir les modalités des dispositifs via un marché public. Sauve qui peut le court métrage, l'AcirA et LUX ont été informés du projet de changement en fin d'été. Après plusieurs échanges, finalement la mission pôle d'éducation aux images n'est pas concernée par le marché public.

### Rencontres Auvergne-Rhône-Alpes de l'éducation aux images : transformations par l'IA de la création et de la transmission

→ 125 participants

Nous y avons accueilli **Timothé Cesa** de la Direction des études, des statistiques et de la prospective du Centre national du cinéma, pour la présentation de l'étude sur les évolutions métiers ; **Alexis Orsini**, journaliste fact-checker pour l'Agence France Presse, au sein du service AFP Factuel ; **Claude Mouriéras**, directeur de la Cinéfabrique ; **Laurie Schmitt**, responsable pédagogique du Master 2 Information-Communication à l'UGA ; **Christophe Nelson**, Ingénieur pédagogique à l'Institut National de l'Audiovisuel, **Lisa Chalvet**, chargée de mission Pôle de l'image Animée – La Cartoucherie ; **Maxence Grugier**, chargé de projets arts hybrides au Pôle Pixel ; **Etienne Rouillon**, directeur des éditions chez MK2, coordinateur du Artefact AI Film Festival ; **Laura Schlenker** et **Marlène Ason** de La Fabrique Média ; **Christophe Doré**, formateur pour FréquenceÉcoles ; **Noémie Rubat du Méric**, Maison de l'image de Grenoble, et des étudiants de l'Institut de la communication et des médias (UGA Echirolles) autour de leur projet d'installation utilisant l'IA « IA, stop ou encore ? ». Très bien préparée, la présentation des étudiants a suscité grand intérêt. Thématique d'actualité et qui génère beaucoup d'interrogations, la journée a permis de réunir des intervenants de champs professionnels divers : création, enseignement, lecture publique, institutions. Le public était très diversifié, et représentant des champs cités auparavant, géographiquement majoritairement de la région AURA mais nationalement également.

→ Captation à retrouver ici : <https://lux-valence.com/transformations-de-la-creation-et-de-leducation-aux-images-a-lerc-de-lia/>



---

## transmettrelecinema.com

Conçu avec l'aide du CNC depuis 1999, actualisé, enrichi depuis, **transmettrelecinema** est un outil conçu par le **CNC** et **LUX Scène nationale** pour accompagner les dispositifs de sensibilisation au cinéma. Le site constitue aujourd'hui une référence encyclopédique sur le cinéma et un outil de partage des pratiques de création/pédagogie. Il recense en 2024 : **702 films, près de 512 auteurs et 800 vidéos pédagogiques** à découvrir, des ressources pour les enseignants, élèves, étudiants et tous les amateurs du 7<sup>e</sup> art.

- Il a été consulté en 2024 par 259 745 utilisateurs, 1 615 316 pages du site ont été consultées.
- Taux de rebond : 51,12 % Taux d'engagement : 48,88 % 13 252 abonnés à la newsletter.

En 2024, nous avons poursuivi l'actualisation des nouveaux titres de films et de leurs ressources, relancé la communication digitale par newsletter et sur les réseaux sociaux, et avons proposé de valoriser d'autres projets du CNC notamment Ma classe au cinéma, en valorisant ses productions dès la page d'accueil du site. Nous avons poursuivi également la mise en valeur de la parité (news présentant les réalisatrices et techniciennes collaboratrices des films des dispositifs mais aussi l'image des femmes dans les films). Nous préparons la migration des contenus vers le site du CNC pour 2026.

---

## PARTIE III

### LES MOYENS

---

#### Les ressources humaines

Dirigée par Catherine Rossi-Batôt ; l'équipe reste modeste en effectif (13ETP), au vu du volume d'activité, structurée en 3 services :

→ **Service administratif** : avec Marie Chizat, responsable administrative, Marie Thérèse Ngoagouni, responsable financière et Sakina Smati, comptable.

→ **Service technique** : encadré par Vlad Trandafilov, directeur technique a connu une évolution avec la formation de Mathias Gourdon, devenu Technicien image impliqué, en plus des projections, au plateau pour les montages et démontages de spectacles et la médiation des œuvres immersives. Polyvalent, il est également sollicité en billetterie. Samuel Faquin est régisseur principal, chargé de projection, de la régie vidéo des spectacles, du montage et démontage des expositions et n'hésite pas à éclairer par son expérience les visiteurs d'exposition.

Des intermittents sont sollicités pour les spectacles (2 500 heures).

→ **Service développement des publics / accueil**

Son encadrement a été assuré toute l'année par la directrice.

Le service s'est stabilisé en mai avec l'évolution du poste de chargé de développement culturel en CDD, évoluant en chargé de relations publiques en CDI en mars avec une formation en septembre.

Avec pour objectif d'élargir les publics et de contribuer au développement de la fréquentation adultes prioritairement pour les spectacles et le cinéma, ce service regroupe 6 collaborateurs, aux missions complémentaires :

- François Lignier, chargé des relations aux publics et médias pour mobiliser les adultes sur le spectacle, avec les réseaux des spectateurs actifs et adhérents de LUX, des amateurs et établissements d'enseignements artistiques, des entreprises, réseaux sociaux et socio culturels, seniors et associations.
- Pierre Magne, chargé de programmation et actions d'accompagnement cinéma, des relations publiques avec la communauté éducative, et de la mobilisation des spectateurs adultes sur le cinéma.
- Camille Chignier, chargée de l'accompagnement des actions artistiques, des relations publiques avec les artistes et partenaires impliqués dans les projets de transmission et la coordination de la mission de Pôle régional d'éducation aux images.
- Olivier Janot, chargé de communication (éditée et digitale), suivi des partenariats médias.
- Marie Compagny (en congé maternité de sept. 2024 à mars 2025 remplacée par Barbara Moussadjee) et Coraline Elisabeth, chargées de l'accueil des publics et de la billetterie.

En termes de management, des outils et réunions sont partagés de manière hebdomadaire, des entretiens avec la direction sont proposés tous les 2 ans et les fiches de postes sont actualisés et des formations proposées chaque année. Un CSEC est opérationnel, depuis 2020, nous avons en 2024 développé notre stratégie d'éco-responsabilité avec mise en œuvre de Cacté début 2025.

---

## Le bâtiment

### Cultures immersives et métaverses

#### Étude d'ingénierie pour Fab'LUX, demande à la BPI dans le cadre de France 2030

Nouvel espace dédié aux créations immersives hybrides et transdisciplinaires, Fab'LUX entend développer une nouvelle offre de services, structurante pour la création artistique immersive à Valence, et plus largement en Auvergne-Rhône-Alpes. Fab'LUX s'affirmera en laboratoire d'innovation et de créations artistiques immersives en lien au spectacle vivant et à terme, à d'autres domaines (cinéma d'animation, jeu vidéo), par le biais de résidence esthétiques et technologiques afin de rendre les outils accessibles, d'explorer de nouvelles représentations, participer à des partages élargis avec les publics. Il contribuera à développer des compétences par le biais d'un espace outillé et prospectif, la structuration de l'écosystème de la production de contenus immersifs, aux convergences d'enjeux artistiques et économiques.

Afin de préfigurer ce nouvel espace et d'en préciser le cahier des charges, une étude d'ingénierie sera menée en 2025 avec pour objectifs de d'expérimenter les technologies au service de projets artistiques, de permettre de tester des modalités de production solides en mobilisant des réseaux susceptibles d'améliorer la diffusion de ces créations, de contribuer à dynamiser une offre structurante dans l'écosystème, enfin de contribuer à l'observation de la réception des publics face à ces formes renouvelées.

Trois structures sont associées comme sous-traitants à la demande d'aide à l'ingénierie : Trinoma, Backlight et Pôle Pixel, lui conférant expertise et ancrage dans l'éco-système, avec des apports différenciés, auquel s'ajoute le partenaire Dark euphoria pour l'expérimentation de projets pilotes.

Notre projet comprend également un partenariat avec Valence Romans Agglomération, propriétaire du Mistral et financeur de LUX, via sa direction culture, également en charge, via sa direction économique du développement du Pôle de l'image animée.



Cinéma Le Mistral © Olivier Janot

ANNEXE 1 : ÉDUCATION ARTISTIQUE ET CULTURELLE

DE JANVIER À JUIN 2024

Projet	Artistes	Structure partenaire	nombre heures	Participants
Les amis de Fontbarlettes avec la chorégraphe Julie Desprairies	J Desrairies, R Lima, E Ladoué	MPT du Plan, Fontbarlettes, Ecoles Jules Vallès, Brossolette P Rigaud, collège M Pagnol, Lycée Alain Borne, Médiathèque de Fontbarlettes, musée de Valence, association MAT, Musée de Valence, Tennis Club Valence le Haut, Eau de Valence	106	150
Résidence Art & Numérique	Irvin aneix, Ramon Lima	20 classes de collèges Portes les Valence, Romans sur Isère, Valence Châteauneuf de Galaure Guilhaerand Granges Tournon La Chapelle en Vercors St Rambert d'Albon	54	443
Raconte moi ta vie	T Deak, D Ostfeld, C hollier, A Delsaux, M Ung, R Salas, S Grass, C Viallon, I Bonnaz, V Portal, C Davin, C Entratrice	Lycées G Faure, J Prévert, R Cassin, M Bouvier, M Seguin	218	114
Partenariat d'enseignement cinéma (spécialité & option)	C Centorino, S C ollin, MTK, H de Faucompret, E Hachet, L Burkhardt,	LYCEE CAMILLE VERNET	91	122
Partenariat d'enseignement danse (option)	o	LYCÉE LOUBET	0	42
Partenariat d'enseignement danse (option & atelier)	Virginie Quigneaux, , RTBF, Julie Desprairies	Lycée Alain Borne	17	35
Festival Rural Ecole & Cinéma	Ghislaine Lassiâz	Ecoles Aurel, Boulc, ST Julien, ST nazaire, Ste Croix	21	
ateliers danse	Anne Claire Thomas	Ecoles R Monnet, André albert	95	243
ateliers danse	Cie Kham	Collège Europa	12	16
ateliers danse Kamishibai	Catherine Alves, Sophie laloy	Ecole Saint Felix	8	55
atelier cinéma	Clizia Centorino	collège Loubet	10	23
atelier cinéma	Stéphane Collin	collège Charles de Gaulle	31	40
atelier photo - Classe CHAAP	Antoine Picard	collège C Vernet	38	27
Tout sur la lumière des SEGPA	IMAGE FRACAS	Collège Gérard Gaud	36	16
atelier photo	Antoine Picard	Lycée Montesquieu	16	18
atelier photo	Marine Lanier	Lycée Algoud Laffemas	30	34
atelier cinéma	Stéphane Collin	Lycée Vincent d'Indy	20	28
atelier photo	Delphine Baley	Lycée Victor Hugo	56	26
atelier danse	Balkis Moutashar	Lycée Victor Hugo	3	29
atelier cinéma	Stéphane Collin	Lycée Saint Victor	20	28
atelier cinéma EMI	Stéphane Collin	Lycée Bellevue	21	26
atelier cinéma EMI	Stéphane Collin	Lycée Amblard	36	50
atelier danse	Dimitri Chambas	INSPE	2	100
ateliers cinéma - ACRIRA	Stéphane Collin		20	125
soirée contes	Stéphane Olivier	Lycée Algoud Laffemas	3	
ateliers Ecris ta série	Eléonore Hergot	Lycée Algoud Laffemas	0	24
culture et justice	Yanick Dumez, S Collin, J Rérenet	Centre Pénitentiaire de Valence, PJJ	38	81
Formation volotnaires UNIS CITÉ	Ghislaine Lassiâz		12	48
Été Culturel	Sophie Laloy, Delphine Laloy, Manon Clavreul	MPT Centre Ville	60	15
Atelier d'apprentissage français avec les réfugiés	Barbara Sandoz	Diaconat Protestant	12	11

de septembre à décembre 2024

année scolaire 24-25

NOM DE L'ACTION	INTERVENANT	STRUCTURE		Participants
Formation danse pour les enseignants( FIT ) Heyoka	Nathalie Pernette		6	30
Formation pour les enseignants en résidences art et numérique	Nathalie Pernette		6	25
Formation pour les enseignants en résidences art et numérique	Sylvain Rifflet		6	25
Résidence Art & Numérique	Nathalie Pernette , Sylvain Rifflet	20 classes de collèges Drôme	54	456
Partenariat d'enseignement cinéma (spécialité & option)	Clizia Centorino,S Collin,S Laloy,D Yon, P Nezan	LYCEE CAMILLE VERNET	69	105
Partenariat d'option danse	Sophie Jacotot	LYCÉE LOUBET	2	42
Partenariat d'option danse	Cie Kham,V Quigneaux, N Pernette, Cie Kéléminis, J.Vieugeot	Lycée Alain Borne Montélimar	36	40
ateliers danse	Cie Kham	Collège Europa Montélimar	0	16
atelier cinéma	Stéphane Collin	collège Charles de Gaulle		40
atelier photo - Atelier CHAAP	Laure Delhomme	collège C Vernet	4	83
Toute sur la lumière des SEGPA	Stéphane Collin	collège EREA Montélimar	3	16
Toute sur la lumière des SEGPA	IMAGE FRACAS	Collège Gérard Gaud	0	13
atelier danse	Cie Anothai	Lycée Alain Borne Montélimar	2	55
atelier cinéma EMI	Stéphane Collin	Lycée EREA	10	20
atelier danse	Cécile Raymond	Lycée G Faure Tournon	20	16
atelier danse/slam	Cie Kham	Collège Seignobos Chabeuil	2	25
ateliers cinéma - ACRIRA	Stéphane Collin	Lycée Algoud Laffemas	4	25
atelier Ecris ta série	Elsa Thomas	Lycée Algoud Laffemas	14	25
Formation UNIS CITÉ	Ghislaine Lassiâz		36	52

**total** **1360** **3078**



Axes stratégiques	Objectifs opérationnels	Indicateurs	2022	Réalisé 2023	Réalisé 2024	
Accès pour tous à l'offre culturelle	Augmenter la fréquentation	Fréquentation payante spectacles (50% adultes)	7 700 +2 559 hors les murs et exos	6 681	<b>7 961</b> dont 37% > 18 ans	
		Fréquentation payante cinéma	29 000 + 2 300 exos	32 910	<b>35 284</b> dont 35% > 18 ans	
		Fréquentation expositions	10 400	10 734	<b>6 333</b>	
		Fréquentation hors les murs	1 300	730	<b>1 023</b>	
		Fréquentation totale (dont 6 000 exos et accueils partenaires)	55 054	61 386	<b>62 694</b>	
	Développer les actions d'éducation artistique et culturelle (EAC)	Nombre d'enfants et de jeunes bénéficiant d'une action EAC	3 600	2 000	3 078	
		Volume d'heures consacré à l'EAC en faveur des enfants et des jeunes	1 300	1 295	1 360	
		Nombre de structures bénéficiaires d'actions EAC	60	60	70	
		Nombre de nouvelles structures bénéficiaires d'actions EAC	10	10	10	
	Diffuser davantage les œuvres	Irrigation territoriale : Ecole et cinéma en Drôme (8 cinémas), résidences art et numériques ( 20 cl collèges), Raconte moi ta vie : 5 lycées académie + Nombre de représentations hors ville siège, dont celles ayant lieu dans les zones prioritaires	1	5	7	
		Nombre de spectacles au siège donnant lieu à plus de trois représentations	7	8	4	
		Nombre de spectacles hors les murs	1	4	5	
		Nombre d'expositions produites et présentées	6	8	5	
		Nombre de films diffusés	200	200 / 1 600 séances	265 / 1 732 séances	
		Nombre de temps forts dans les murs	1	1	1	
	Soutien à la création artistique	Veiller à l'importance de la création dans l'offre artistique	Nombre de productions ou productions déléguées diffusées pour la 1ère fois	1	1	1
		Promouvoir l'emploi artistique	Part du budget consacrée à la masse salariale artistique	13%	13%	13%
		Mise à disposition des structures	Nombre total de jours de résidence Nombre d'équipes accueillies en résidence par esthétique	40 jours	50 jours	50 jours
	Situation financière	Développer les ressources propres	Taux de ressources propres	14%	15,5%	18%
Maîtriser les charges fixes		Évolution des charges fixes	45%	43%	44%	
Engagement artistique et accès aux œuvres Développer les moyens en Co-production	Proposer chaque saison une programmation pluridisciplinaire danse et hors-les-murs Renforcer le soutien en coproduction Développer des partenariats de co-production à l'international Équilibrer les esthétiques coproduites	Nombre total de représentations chorégraphiques, musicales en dialogues avec les arts visuels et numériques	45	74 + 60 expérience immersive	74 (65 à LUX / 9 hors les murs)	
		Nombre de spectacles	25	35 + 1 Noire	38	
		Nombre d'artistes internationaux dans la programmation	3	2	0	
		Nombre d'artistes nationaux dans la programmation	16	18	30	
		Nombre d'artistes régionaux dans la programmation	6	18	6	
		Nombre de projets coproduits	9	6	7	
		Montant des coproductions en K€	De 3 000 à 8 000€	De 3 000 à 15 000€	De 3 000 à 5 000€	
		Budget dédié à la coproduction K€	45 000€	38 000€	32 000€	
		Nombre de partenariats de coproduction à l'international				
		Apport en coproduction au jeune public	5 000€	5 000€	5 000€	

		TOTAL	dont compagnies régionales
<b>La production</b>			
• Nombre de productions ou coproductions		7	3
• Montant global et annuel des apports numériques en production ou coproduction		32 000€	15 000€
• Mise en relation des compagnies aidées ou coproduites avec les autres établissements culturels susceptibles de favoriser leur diffusion			
• La place des femmes dans la création et la diffusion artistique		6 femmes en diffusion spectacle + 2 en coproduction + Julie Desprairies + 3 en exposition	1
<b>L'accueil en résidence</b>			
• Nombre d'équipes accueillies, durée, prise en compte de leur relation au territoire et aux populations		4 équipes 50 jours de résidence	2
• Conditions d'accueil en terme logistique		C <sup>ie</sup> des prairies : 34 jours de résidence in situ C <sup>ie</sup> Les Turbulentes : 5 jours plateau C <sup>ie</sup> Clair Obscur : 5 jours plateau Collectif Sin : 6 jours espaces d'exposition	En accompagnement numérique, en industrie (prise en charge des repas, et hébergements), en moyen humain (coordination de la résidence Julie Desprairies par un salarié de LUX), mise à disposition du plateau en ordre de marche
<b>La diffusion (À LUX et Hors les murs)</b>			
• Nombre de spectacles programmés		38	9
• Zones de diffusion	Au siège	33	6
	Hors les murs	5	3
• Fréquentation spectacles (à LUX)		8 984 (7 961 + 1 023)	1 939
• Fréquentation cinéma		38	243
• Nombre de séances scolaires		33	6
• Esthétiques	Théâtre	17	9
	Marionnettes, objets		
	Conte		
	Danse	39	7
	Cirque		
	Arts de la rue, Espace pub		
	Musiques actuelles	17	1
	Musiques savantes		
	Arts numériques	1	
Pluridisciplinaires			

L'emploi	
• Nombre d'ETP	12
• Volume d'intermittence	2 500
• Répartition femmes / hommes	50%
La relation au milieu scolaire et à la jeunesse	
• La relation avec les enseignants (formation de formateurs, documents qui leur sont destiné...) <a href="#">voir bilan activités</a>	
• La fréquentation des spectacles pour l'enfance et la jeunesse : <a href="#">5 656 spectateurs</a> (à LUX <a href="#">4 386 entrées payantes représentation scolaires</a> + <a href="#">440 exos</a> + <a href="#">830, scolaires Hors les murs</a> )	
• Les projets en milieu scolaire (nombre, type, public visé) : <a href="#">voir bilan activités</a>	
• Les autres actions artistiques et culturelles pour la jeunesse hors milieu scolaire (nombre, type, public visé) : <a href="#">voir bilan activités</a>	
• La part des groupes scolaires par rapport au nombre total des abonnés et par rapport au nombre total des spectateurs : <a href="#">55% (par rapport au total de spectateurs payants)</a>	
• Le nombre de Pass'Région : <a href="#">spectacles : 325 / cinéma : 653</a>	
La communication	
• Le type d'outils de communication et leur lien par rapport à la stratégie de communication : <a href="#">brochures saison et pour l'enfance, mensuels</a>	
• L'évolution de la communication immatérielle : internet, emailing, réseaux sociaux... <a href="#">Consultation du site lux-valence.com</a> Nb de pages vues : 624 574 / Nb de visiteurs uniques : 57 360 / Taux de rebond : 34,31 % / Taux d'engagement : 65,69 % Temps moyen d'une session : 3 min. 06 sec. <a href="#">Newsletters (comparaison / 2023)</a> Total destinataires : 227 787 / 206 318 / Taux d'ouverture : 23,03 % / 23,27 % / Taux de clics : 2,48 % / 2,66 % Taux de désinscription : 0,23 % / 0,24 %. LUX a quitté les réseaux Meta en janvier.	
Le lien avec le territoire	
• Autour des spectacles (rencontres, répétitions publiques, éclairages publics...) : <a href="#">de nombreux débats, rencontres et journées professionnelles sont organisés</a>	
• Les projets hors milieu scolaire : <a href="#">mobilisation des structures socio-éducatives et péri-scolaires pour les spectacles, et participation de celles du Plan et Fontbarlettes pour le film Les Amis de Fontbarlettes</a>	
• Les projets en direction des publics « empêchés » (hôpital, prison,) ou éloignés de la culture : les territoires ruraux ou en quartiers prioritaires (type d'actions, fréquentation, ...) : <a href="#">culture et justice, culture et santé, itinérances de spectacles</a>	
• Les projets et stages en direction des amateurs : <a href="#">Les Amis de Fontbarlettes, Heyoka - La Tête à l'envers</a>	
• Les partenariats durables avec les autres structures du territoire : <a href="#">nombreux partenariats avec les établissements culturels, éducatifs et sociaux</a>	
L'inscription dans les réseaux	
• Réseaux régionaux, nationaux, européens... : <a href="#">Association des Scènes Nationales, ONDA, TMNlab</a>	
• Type d'actions : <a href="#">séminaires, tournées partagées</a>	

**LUX**  
SCÈNE NATIONALE