



LUX
SCENE NATIONALE
ARTS VISUELS + ARTS SCENIQUES

SAISON

2021



2022

Réparer les vivants

*Le seul véritable voyage, le seul bain de jouvence,
ce ne serait pas d'aller vers de nouveaux paysages,
mais d'avoir d'autres yeux,
de voir l'univers avec les yeux d'un autre, de cent autres,
de voir les cent univers que chacun d'eux voit,
que chacun d'eux est.*

Marcel Proust

Voir l'univers avec les yeux d'un autre, telle est l'invitation réitérée, un siècle après Marcel Proust, par les artistes et les lieux d'art et de culture aujourd'hui. Non pour dénier la crise sociétale que l'accélération des mutations a révélée, mais, au contraire, animés par la farouche volonté de nous opposer au discours du déclin, pour porter sur le réel un éclairage alternatif, ré-inventer de possibles communs, esquisser des lendemains désirables, tout en pensant à ceux qui ont été éprouvés par la crise et en continuant à prendre soin les uns des autres.

Plus que jamais, nous avons mis le cœur à l'ouvrage pour écrire une saison réitérant l'expérience du spectacle vivant et du cinéma : se rassembler ; tisser les liens subtils qui nous relient à vous, spectateurs ; partager dans le même espace des histoires qui révèlent l'invisible ou les possibles, pour tenter, à l'instar de Maylis de Kerangal, de *réparer les vivants*. Ardeur, humilité et solidarité ont guidé la composition de cette saison, attentive à ce que l'art ne se taise pour personne, à ce que la culture de l'autre soit toujours bienvenue, à la rencontre essentielle entre l'émotion et la pensée. Nous affirmons l'enjeu démocratique des lieux d'art et de culture, guidés par l'exigence transversale d'égalité, de diversité et de parité que nous défendons. En filigrane, cette saison tisse des liens entre les nouvelles et les anciennes générations, croisant des artistes qui incarnent des passages de relais ou de prometteuses relève, accueillante pour les publics de tous âges avec une attention pour la jeunesse particulièrement bouleversée par la crise.

Notre saison révèle les porosités de plus en plus fécondes entre les disciplines, les esthétiques et les répertoires, les dialogues approfondis entre les danses et les musiques, la plasticité croissante du visuel qui inspire, imprègne, habite les propositions scéniques. Invitant aux expériences - sensorielles et immersives, réflexives ou de transe -, les spectacles, expositions et films que nous avons choisis réservent un écran pour le regard et proposent, des *Aveugles* à *Celle qui regarde le monde*, des chemins préservés de l'économie de l'attention.

Préserver les regards et créer, jour après jour, les meilleures conditions pour le développement des artistes et pour leur rencontre avec les populations constituent deux fondamentaux des Scènes nationales, label attribué par le ministère de la Culture, co-financé par les collectivités dont je salue le soutien et l'engagement permanents. LUX se distingue dans ce réseau par un projet centré sur les arts visuels en dialogue avec les arts scéniques. Afin de partager nos expérimentations et faire rayonner Valence, je m'implique également dans l'Association Scènes nationales, membre de son conseil d'administration et en animant une commission « cinéma, documentaire, streaming ». Nous préparons actuellement une fête, à partager avec vous, à l'occasion des 30 ans du label en fin d'année.

Des artistes et cinéaste associés, compagnons itinérants ou invités, révèlent - à travers les 25 spectacles, 7 expositions, le festival Viva Cinéma et nos choix de films, des paysages insoupçonnés, promesses d'une jouvence bienvenue. Belle saison à toutes et tous !

Catherine Rossi-Batôt, directrice



Christophe Haleb

Chorégraphe, cie la Zouze, artiste associé à LUX, en itinérance dans l'agglomération

Christophe Haleb développe des projets transdisciplinaires explorant l'état du monde, tel *Entropic Now*, qui questionne la place, la parole et les gestes de la jeunesse dans l'espace public. Associé à LUX depuis 2 ans, Christophe Haleb a réalisé le premier épisode de la

série filmique *éternellejeunesse#valence* ; son installation ciné-chorégraphique s'est déployée en septembre dernier, ponctuée d'une performance des jeunes participants. *Entropic Now* poursuit son itinérance à Valence, Romans-sur-Isère et dans l'agglomération pour de nouvelles rencontres, une installation à LUX, un film, des prises de vues du photographe Sébastien Normand.

→ Christophe Haleb sera en résidence les 27, 28, 29 sept. (rencontres, ateliers, exploration, exposition et films du 2 au 20 juil.) ; les 30 sept. et 1^{er} oct. (tournage 1 et prises de vue photo (29 et 30 sept.) ; 26 et 27 oct. (ateliers) ; 28, 29 et 30 oct. (tournage 2 et sessions photo (26 au 28 oct.) ; les 25, 26 nov. ; 9 et 10 déc. ; 7, 8, 9, 10, 11 mars ; 4, 5 et 6 avril (tournages).



Olé Khamchanla

Chorégraphe, cie Kham, compagnon de LUX, en itinérance dans l'agglomération

Les croisements symbolisent l'esthétique d'Olé Khamchanla, originaire du Laos et installé en Drôme, qui fait dialoguer danses hip-hop et contemporaine, capçeira et formes traditionnelles d'Asie du Sud. Il construit une passerelle entre les cultures, telle celle

chorégraphiée à l'occasion de la Biennale de la danse, en coopération avec LUX et présentée le 6 juin 2021, autour des faunes d'Afrique et d'Asie. Ses Intrusions chorégraphiques amènent la danse hors des plateaux, pour créer de nouveaux espaces scéniques.

→ Olé Khamchanla propose Intrusions chorégraphiques du 1^{er} au 7 juil., et ateliers durant l'été à Valence, puis dans les établissements scolaires avant la création de *Proximités*, co-produit par LUX.



Compagnie sous X

En itinérance à Montélimar

Alix Denambride est autrice, metteuse en scène et interprète. Sébastien Normand est photographe. Avec *Adolescences* ils associent leurs démarches artistiques et vont à la rencontre de jeunes pour les interroger sur cet âge « d'entre-deux » : celui de l'adolescence, ses pratiques urbaines. La représentation se joue dans l'espace public autour d'une composition mêlant dramaturgie, apparitions photographiques, partition chorégraphique et création sonore.

→ Dates de la résidence : du 6 au 10 déc., du 21 au 27 fév., du 23 au 27 mars, du 19 au 23 avril, du 18 au 20 mai 2022 pour un vernissage performé le samedi 21 mai 2022.



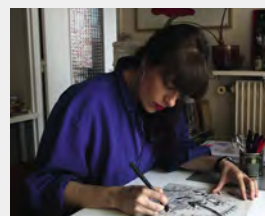
Mariana Otero

Cinéaste compagne de LUX

Figure majeure du cinéma documentaire contemporain Mariana Otero est née dans une famille d'artistes : son grand-père était journaliste et poète, sa mère et son père peintres. C'est donc assez naturellement qu'elle se tourne vers un métier artistique. Après des études à l'IDHEC, elle se spécialise rapidement dans le cinéma

documentaire et livre une filmographie étonnante. Elle parvient à réaliser des documentaires intimes à la portée universelle comme *Histoire d'un secret* ou *Histoire d'un regard* mais aussi des films plus directement politiques comme filmant le mouvement Nuit debout (*L'Assemblée*) ou bien la transformation d'une entreprise en coopérative.

→ Mariana Otero présentera à LUX l'ensemble de ses films, dans le cadre d'un focus du 21 septembre au 9 octobre, une masterclass le 7 octobre à 18h30, et proposera un suivi de formation pour les lycéens et les étudiants.



Marion Lacourt

Illustre la saison de LUX et expose en décembre

Illustratrice, graveuse et réalisatrice de films d'animation, diplômée des Arts Décoratifs de Paris, elle s'est formée à la lithographie aux Beaux-Arts de Hambourg. Son film *Moutons, Loup et Tasse de thé...* a reçu le Prix Émile Reynaud 2019 et a été sélectionné dans les plus grands festivals internationaux. Elle nous invite à découvrir son atelier de création et souhaite que l'on visite ses œuvres comme des rêves...

→ Exposition du 9 novembre au 16 janvier



Jean-Luc Hervé

Compositeur associé à LUX, dans le cadre du dispositif Sacem/DGCA

Premier prix au Conservatoire national supérieur de musique de Paris et collaborateur régulier de l'Ircam, Jean-Luc Hervé est passionné par la nature et fonde son écriture sur la relation entre musique et environnement, tant dans la composition que dans les formes et les situations de performances musicales. Il défend une similitude entre

l'écoute d'une musique de création et ce que l'on éprouve lors d'une promenade, avec notre oreille à l'affût des sons qui nous entourent.

→ La saison est ponctuée d'un concert du Quatuor Diotima, de la création de *Topos* ; d'une rencontre publique le 17 novembre à 18h à LUX, d'ateliers animés par Jean-Luc Hervé au Conservatoire, à l'ESAD et à l'ESISAR.



Saison 2021 2022

>
spectacles
&
expositions

Septembre

EXPOSITION

Alain Willaume
Rien ici qui demeure

10 SEPT > 24 OCT

Vernissage jeudi 9 septembre à 18h

▶ P. 76

CONCERT

Ensemble Social Silence
Music for Airports

VENDREDI 24 SEPT > 20H

▶ P. 11

DANSE

Lia Rodrigues, Béatrice Massin,
Dominique Hervieu
Fables à La Fontaine

MARDI 28 SEPT > 14H15 + 20H

▶ P. 12

DANSE

6 chorégraphes
**Les Demoiselles
d'Afrique**

JEUDI 30 SEPT > 20H

▶ P. 15

Octobre

DANSE

Alban Richard
& Herman Diephuis
**Vivace et Impressions,
nouvel accrochage**

JEUDI 14 OCT > 20H

▶ P. 17

DANSE

Denis Plassard
**On ne parle pas
avec des moufles**

JEUDI 21 OCT > 14H15 + 20H

VENDREDI 22 OCT > 9H30

▶ P. 18

Novembre

EXPOSITION

Marion Lacourt
**Moutons, Loup
et Tasse de thé**

10 NOV > 16 JAN

Vernissage mardi 9 novembre à 18h

▶ P. 78

DANSE

Emilio Calcagno
Pinocchio

MARDI 9 NOV > 14H15 + 20H

MERCREDI 10 NOV > 9H30

▶ P. 20

DANSE ET MUSIQUE

Hervé Robbe & l'ensemble Cairn
Sollicitudes

MARDI 23 NOV > 20H

▶ P. 22

DANSE

Nathalie Pernette
L'Eau douce

MARDI 30 NOV > 9H30 + 14H15

▶ P. 25

Décembre

EXPOSITION / BOURSE DU TRAVAIL

Adrien M & Claire B

Core

4 DÉC > 4 JAN

Vernissage vendredi 3 décembre à 18h

▶ P. 80

DANSE

Amala Dianor
Point-Zéro et Wo-Man

MARDI 7 DÉC > 20H

MERCREDI 8 DÉC > 10H

▶ P. 26

THÉÂTRE D'OMBRES

Aurélie Morin
**Celle qui regarde
le monde**

JEUDI 9 DÉC > 14H15 + 20H

VENDREDI 10 DÉC > 9H30

▶ P. 28

CONCERT

Quatuor Diotima
Jean-Luc Hervé
Ré-enchanter

JEUDI 16 DÉC > 20H

▶ P. 30

Janvier

OPÉRA-PHOTO-CONCERT

Benjamin Dupé
**Vivian :
Clicks and Pics**

MARDI 18 JAN > 20H

▶ P. 33

MUSIQUE ET DANSE

Vincent Peirani & Frédéric Faula
Insight

VENDREDI 21 JAN > 20H

▶ P. 34

VIVA CINÉMA

26 JAN > 1^{ER} FÉV

▶ P. 37

Février

EXPOSITION

Serge Clément
Escale Cinéma

28 JAN > 20 FÉV

Vernissage jeudi 27 janvier à 18h

▶ P. 82





DANSE

Nacera Belaza

La Nuit *et* Sur le fil

MARDI 8 FÉV > 20H

▶ P. 38

DANSE

Anne Nguen

Autarcie (...)

JEUDI 10 FÉV > 14H15 + 20H

▶ P. 41

EXPOSITION

Boris Labbé

L'Éternel retour

2 MARS > 30 AVRIL

Vernissage mardi 1^{er} mars à 18h

▶ P. 84

Mars

CONCERT

Sylvain Rifflet

**Perpetual Motion,
hommage à Monndog**

MARDI 1^{ER} MARS > 20H

▶ P. 42

Thomas Lebrun

De bon augure

VENDREDI 4 MARS > 20H

▶ P. 44

DANSE

Mathilde Monnier

**Défilé pour
27 chaussures**

MARDI 8 MARS > 20H

▶ P. 47



CONCERT

Athénor & Ryoanji

**À l'ombre des
nombres**

VENDREDI 11 MARS > 14H15 + 20H

▶ P. 49

CONCERT

Laure Brisa

Des comètes

MARDI 15 MARS > 20H

▶ P. 50

DANSE

Olé Khamchanla

Proximités

MARDI 22 MARS > 14H15 + 20H

MERCREDI 23 MARS > 9H30

▶ P. 52

Avril

DANSE

Jérôme Bel

Rétrospective

MARDI 5 AVRIL > 20H

▶ P. 55

EXPÉRIENC VR

Julien Dubuc

Les Aveugles

MARDI 12 + MERCREDI 13 AVRIL
TOUTES LES HEURES DE 14H À 20H

▶ P. 56

Mai

EXPOSITION

Catherine Diverrès

Constellation

14 MAI > 25 JUIN

Vernissage vendredi 13 mai à 18h

▶ P. 86

DANSE

Catherine Diverrès

Dentro *et* Stance II

VENDREDI 13 MAI > 20H

▶ P. 58

PERFORMANCE PHOTO / MONTÉLIMAR

Cie Sous X

Adolescences

SAMEDI 21 MAI > 17H

Vernissage performatif en extérieur

▶ P. 60

Juin

CONCERT

Ensemble L'itinéraire
Jean-Luc Hervé

Topos

JEUDI 2 JUIN > 20H

▶ P. 62

DANSE

Thomas Lebrun

Dans ce monde

MARDI 14 JUIN
> 9H30 / DÈS 2 ANS
> 14H15 / DÈS 6 ANS
> 20H / TOUT PUBLIC

▶ P. 65

Juillet

EXPOSITION

Christophe Haleb / Cie La Zouze

Entropic Now 2

3 > 20 JUIL

Vernissage suivi d'une performance
avec des jeunes danseurs et musiciens
samedi 2 juillet à 18h

▶ P. 88



Spectacles



Music for Airports

Ensemble Social Silence

Subtil mélange entre acoustique et électronique, la musique de Brian Eno puise ses racines dans le mouvement minimaliste américain. Avec une expérience immersive singulière, l'Ensemble Social Silence revisite l'une de ses pièces emblématiques, *Music for Airports*.

Composé en 1978, *Music for Airports* est le premier album qualifié d'*ambient* dans l'histoire de la musique. S'inspirant de John Cage, Erik Satie ou La Monte Young, les quatre morceaux qui constituent l'album superposent des *tape loops*, c'est-à-dire des bandes magnétiques mises en boucle et se répétant à l'infini. Une musique suspendue, planante qui, selon le compositeur, peut être « activement écoutée ou ignorée, selon le choix de l'auditeur ».

L'Ensemble Social Silence, accompagné d'un quatuor à cordes, revisite cet album culte de Brian Eno, en associant les boucles à l'improvisation, les nappes de violons aux couleurs électroniques des machines : celles-ci modulent le son des instrumentistes et installent un dialogue entre acoustique et électronique, créant de singulières textures et une incroyable richesse sonore.

DURÉE : 1H30

Joachim Baumerder : Violon ténor
et direction musicale
Hugo Zeitter : Batterie
Nathanael Mevel : Machines
Eli Frot : Synthés
David Huang : Guitare
Félix Gerbelot : Violon 1
Hugo Van Rechem : Violon 2
Elie Hackel : Violon 3
Robin Antunes : Violon 4
Benjamin Garson : Ingénieur du Son

Une expérience musicale unique, qui promet « d'introduire le calme et l'espace pour penser » selon les vœux de son compositeur.

MARDI 28 SEPT
14H15 + 20H

Fables à La Fontaine

Lia Rodrigues - Béatrice Massin Dominique Hervieu

Trois chorégraphes aux styles infiniment variés revisitent avec fougue et malice les *Fables de la Fontaine*. Une petite pépite chorégraphique, à découvrir en famille.

Jean de La Fontaine disait « Je me sers d'animaux pour instruire les hommes ». Ses fables, écrites à la fin du XVII^e

siècle, dénonçaient avec virulence et humour les petits travers de nos comportements humains. Un message universel et intemporel, dont s'empare la chorégraphe Annie Sellem au début des années 2000. Elle demande alors à des chorégraphes venus d'horizons différents de créer de courtes pièces en s'inspirant librement de *Fables de La Fontaine* : du hip-hop au classique déhanché, *Fables à La Fontaine* est un véritable manifeste de paix, une ode à la tolérance et à la curiosité, et les animaux, qui se font la guerre de jour, se réunissent de nuit pour boire à la fontaine, en paix ! La diversité des corps, des écritures, des points de vue, des cultures, des rythmes, y a toute sa place en tant que telle.

Béatrice Massin a choisi, avec *Le Loup et l'Agneau*, de montrer, par la richesse de la danse et de la musique baroque, la similitude des époques à travers le miroir du temps.

Duo malicieux, *Contre ceux qui ont le goût difficile* permet à la Brésilienne Lia Rodrigues de rendre un hommage à La Fontaine à sa façon. « Les questions qu'il soulève m'ont permis de rencontrer des points communs entre la France des Louis, décrite et critiquée par la plume affûtée de La Fontaine, et les regards que nous portons et que l'on porte sur nous dans le Brésil d'aujourd'hui. »

Enfin, La Fontaine ne résiste pas à la fantaisie de Dominique Hervieu : le voilà vêtu d'un short et chaussé de baskets en hip hoper endiablé. *Le Corbeau et le Renard* se font face dans un duo parfaitement enchaîné.

DURÉE : 1H (3 DUOS DE 20 MIN.)

Conception/mise en œuvre à la création : Annie Sellem / Avec Tais Almeda Da Silva, Dandara Patroclo Santos, Félix Héaulme et Mylène Lamugnière

LE LOUP ET L'AGNEAU

Chorégraphie : Béatrice Massin
Lumières : Rémi Nicolas
Extraits musicaux : Marin Marais
Costumes : Dominique Fabrègue, Clémentine Monsaigneon

CONTRE CEUX QUI ONT LE GOÛT DIFFICILE

Chorégraphie : Lia Rodrigues
Dramaturgie : Silvia Soter
Lumières : Franck Niedda, Lia Rodrigues
Extraits musicaux : Les Motivés | Costumes : Francine Barros, Clotilde Barros Pontes

LE CORBEAU ET LE RENARD

Chorégraphie : Dominique Hervieu
Vidéo : Dominique Hervieu, Pascal Minet
Lumières : Vincent Paoli Son : Catherine Lagarde | Extraits musicaux : Jean-Baptiste Lully, Robert Schumann
Costumes : Mireille Hersent



Les Demoiselles d'Afrique

Ange Aoussou-Dettmann, Agathe Djokam Tamo, Aïcha Kaboré, Kadidja Tiementa, Carmelita Siwa, Germaine Sikota

Imaginées par le chorégraphe burkinabé Salia Sanou, *Les Demoiselles d'Afrique* réunissent et font dialoguer 6 artistes africaines le temps d'une même soirée. Un portrait de groupe d'une jeune génération prête à en découdre et un manifeste artistique sur la place des femmes en Afrique au XXI^e siècle.

Originaire du Burkina Faso, Salia Sanou est l'un des chorégraphes africains les plus reconnus dans la danse contemporaine. C'est aussi le directeur de la Termitière, Centre de Développement Chorégraphique de Ougadougou, lieu pionnier en Afrique et reconnu aujourd'hui comme l'une des plates-formes artistiques les plus dynamiques du continent.

Il réunit sur un même plateau six jeunes danseuses et chorégraphes originaires de Côte d'Ivoire, du Cameroun, du Burkina Faso, du Togo et du Mali, en puisant dans chacune de leur dernière création solo ou duo : *N'mati na Kanié* d'Ange Aoussou-Dettmann, *À qui le tour ?* d'Agathe Djokam Tamo, *Ambivalent* d'Aïcha Kaboré, *Viol voilé* de Germaine Sikota, *Crossing* de Kadidja Tiementa et Bibata Ibrahim Maïga.

Le deuil, les larmes, la solitude, les traditions aliénantes mais aussi l'ironie et la fantaisie nourrissent l'énergie créatrice de ces jeunes artistes. Voici venir la relève de la danse contemporaine africaine.

DURÉE : 1H30

Chorégraphie et interprétation :
Ange Aoussou-Dettmann, Agathe Djokam Tamo,
Aïcha Kaboré, Kadidja Tiementa,
Carmelita Siwa, Germaine Sikota
Mise en scène et dramaturgie : Salia Sanou
Adaptation / Régie son et lumière : Jean-Paul Sari

En collaboration avec Les Subs





DURÉE : 1H30
AVEC ENTRACTE
(2 x 35 min. + changement 20 min.)

Collection tout-terrain
du Centre Chorégraphique
National de Caen en Normandie

VIVACE

Conception, chorégraphie, lumières :
Alban Richard
Créé en collaboration avec les Interprètes :
Anthony Barreri, Yannick Hugron
Musique : Playlist d'extraits de musique
allant du baroque à la pop, des musiques
traditionnelles à la musique électro
et dont la pulsation varie de 132 à 170 BPM
Réalisation du dispositif lumineux :
Enrique Gomez
Vêtements : Christelle Barré
Assistante chorégraphique : Daphné Mauger
Conseillère en analyse fonctionnelle
du corps dans le mouvement dansé :
Nathalie Schulmann
Régie générale : Florent Beauruelle
ou Valentin Pasquet

IMPRESSIONS, NOUVEL ACCROCHAGE

Conception, chorégraphie : Herman Diephuis
En collaboration avec, et interprété par :
Marvin Clech, Mélanie Giffard
Création lumière : Cléo Konongo
Création sonore : Pierre Boscheron
Régie : Jérôme Houllès

Vivace

Alban Richard

suivi de Impressions, nouvel accrochage

Herman Diephuis

Vivace est le mot italien qui, sur une partition, désigne une pulsation rapide. C'est aussi le terme utilisé pour des plantes qui résistent aux saisons et survivent, quoiqu'il arrive. C'est dans cet état d'esprit que le chorégraphe Alban Richard crée *Vivace*. De la musique de club à la musique de chambre, une seule règle pour les deux danseurs : tenir le rythme et danser à l'unisson sur un tempo endiablé.

Cette soirée consacrée à la danse avec le Centre Chorégraphique National de Caen en Normandie propose deux duos qui puisent chacun leur inspiration dans une autre discipline : la musique pour *Vivace*, la peinture impressionniste pour *Impressions, nouvel accrochage*.

Dans *Impressions, nouvel accrochage*, le chorégraphe Herman Diephuis s'inspire de la peinture impressionniste et de la représentation du corps dans les tableaux du XIX^e siècle pour créer une danse nouvelle. Il explore la lente transformation d'un couple à la fois dans la vitesse et l'énergie, partant tout d'abord d'une gestuelle et d'une présence académique pour aller progressivement vers une implication du corps proche de la danse urbaine. Un voyage dans des univers corporels et musicaux contrastés, de Debussy à l'électro, de la peinture du XIX^e siècle au hip-hop !



JEUDI 21 OCT
14H15 + 20H

VENREDI 22 OCT
9H30

On ne parle pas avec des moufles

Denis Plassard

Un conte burlesque du chorégraphe Denis Plassard, l'épopée tragique d'un entendant et d'un sourd bloqués dans un ascenseur en panne. L'un n'entend pas, l'autre ne signe pas. Pour se comprendre, ils peuvent compter sur un ressenti commun : la chorégraphie !

Le duo est un témoignage, le récit épique d'une première rencontre. Anthony sort d'un rendez-vous passionnant avec son architecte préférée alors que Denis vient de quitter déprimé son avocat. Lorsque l'ascenseur tombe en panne, ils se retrouvent face à face, obligés de communiquer.

Sans moufle et sans aucun artifice de théâtre, avec leurs seules présences brutes, les deux causeurs interpellent le public oralement, manuellement, et chorégraphiquement. Toute l'originalité de la pièce tient dans cet aller-retour précis et permanent entre le compréhensif et l'intuitif. Car il ne s'agit pas d'un spectacle parlant avec traduction simultanée en LSF mais d'une vraie création bilingue. Anthony et Denis ne traduisent pas tout ce que dit l'autre : que l'on soit entendant ou sourd certaines choses nous échappent. La chorégraphie navigue entre deux lectures (langue des signes et parlée) de façon à ce que l'expérience vécue par les spectateurs soit aussi passionnante pour les entendants et pour les sourds.

L'humour et une certaine forme de virtuosité naissent alors de cette alchimie qui s'appuie sur une redoutable précision du mouvement.

DURÉE : 1H

Cie Propos Interprétation : Anthony Guyon,
Denis Plassard
Conception : Denis Plassard
Texte en français : Denis Plassard
Texte en L.S.F. : Anthony Guyon
Chorégraphie et mise en scène : Denis Plassard
(avec la complicité de Géraldine Berger
et Anthony Guyon)
Traduction et regard extérieur :
Géraldine Berger
Création Lumières (version de scène) :
Dominique Ryo
Spectacle de scène et tout terrain
pour tout public à partir de 8 ans
Accessible aux sourds, malentendants
et entendants

Denis Plassard est en résidence
sur la classe culturelle numérique

Co-production
LUX Scène nationale



MARDI 9 NOV
14H15 + 20H

MERCREDI 10 NOV
9H30

Pinocchio

Emilio Calcagno

Le chorégraphe cinéphile Emilio Calcagno revisite le conte de Pinocchio, entre rêve et réalité, mensonge, vérité et manipulation.

Originaire de Sicile, ancien danseur de Preljocaj, Emilio Calcagno est un véritable électron libre de la danse contemporaine.

Passionné de cinéma, il s'inspire largement du 7^e art pour créer ses pièces, comme ce fut le cas avec *Les Vertiges d'Hitchcock* ou *Les Petites histoires de...*, accueillies précédemment à LUX.

Ayant grandi avec le *Pinocchio* du cinéaste Comencini, le chorégraphe pose la question : est-ce vraiment un conte pour enfants ? Pas si sûr... En revanche, les thématiques qu'il développe le rendent extrêmement contemporain.

Enfant sans mère, sculpté par son père Gepetto pour en faire un « enfant idéal », ce dernier prendra la fuite et sera rapidement confronté au monde des adultes - pas toujours garants de la vérité - et à la violence des enfants entre eux. Il traverse alors la nature et l'histoire sous différentes formes - de morceau de bois, il devient marionnette, puis âne et enfin enfant -, accompagné par le fameux personnage du Grillon, la voix de la bonne conscience, interprétée ici par l'acteur Denis Lavant.

Un magnifique voyage initiatique pour trouver sa vraie « peau », matière évidente à chorégraphier.

DURÉE : 1H (EN CRÉATION)

CIE ECO

D'après le conte de Carlo Collodi

Chorégraphe : Emilio Calcagno
Interprètes : Amalia Borsellino,
Giulia Di Guardo, Luigi Geraci Vilotta,
Rosada Letizia Zangri, Ilyes Triki
Création musicale : Pierre Le Bourgeois
Création vidéo : Danièle Salaris
Voix Off : Denis Lavant
Assistante à la dramaturgie :
Gaïa Clotilde Chernetich
Administration/production :
La Table Verte Productions

Co-production
LUX Scène nationale



MARDI 23 NOV
20H

Sollicitudes

Hervé Robbe & Jérôme Combier

Sollicitudes est une création collective et pluridisciplinaire croisant la danse, les musiques, les costumes dans un univers plastique sculptural. Réunis par le chorégraphe Hervé Robbe et le compositeur Jérôme Combier, quatre danseurs de générations différentes dialoguent avec deux musiciens virtuoses de l'Ensemble Cairn pour une relecture sensible du mouvement.

DURÉE : 50 MIN.

Conception chorégraphique : Hervé Robbe
Musique originale :
Jérôme Combier

ENSEMBLE CAIRN

Design et réalisation costumes :
Jeanne Vicerial
Avec les danseurs-chorégraphes :
Catherine Legrand, Jean-Christophe Paré,
Yann Cardin & Vera Gorbacheva
Musiciennes : Fanny Vicens & Alexa Ciciretti
Avec la participation enregistrée de
Damien Pass, Léa Trommenschlager,
Alexa Ciciretti, Fanny Vicens,
Miriam Coretta Schulte & Clément Marie
Création lumière : François Maillot
Création sonore : Jean-François Domingues
Transposition scénique des costumes :
Marion Moinet

Co-production
LUX Scène nationale

Briser nos solitudes, réinventer de possibles rencontres. Plus que jamais aujourd'hui, la création artistique est au cœur de ces enjeux. Avec cette nouvelle pièce, Hervé Robbe, chorégraphe majeur de la danse contemporaine française, souhaite faire à nouveau se rencontrer les écritures, les matières et les corps au sein d'un espace scénique réinventé. Il propose à quatre danseurs-chorégraphes d'explorer les gestes et mouvements qu'ils ont incorporés tout au long de leur carrière et qui font leur danse aujourd'hui.

Cette danse, ils la confrontent alors aux musiciens présents sur scène – la violoncelliste Alexa Ciciretti et l'accordéoniste Fanny Vicens sur une réécriture des partitions de Schubert mêlée à des pièces contemporaines de Jérôme Combier – dans un souci de cohésion subtile entre le corps des musiciens et celui des danseurs.

Enrichi des incroyables sculptures vestimentaires de la designer textile Jeanne Vicerial, *Sollicitudes* abolit les frontières entre les arts pour mieux explorer le champ des possibles.



L'Eau douce

Nathalie Pernette

Plongez dans le grand bain avec la Cie Pernette ! Un voyage dansé aux confins des différents états de l'eau, de la glace à la brume, du rituel du bain jusqu'aux profondeurs marines...

Imaginée pour les jeunes spectateurs, cette nouvelle création de Nathalie Pernette est conçue comme une rêverie chorégraphique fouillant la part légère, ludique et étrange de cet insaisissable élément : l'eau. Tout à la fois sombre et limpide, douce et furieuse, joyeuse et ténébreuse, l'eau devient alors une fascinante source d'inspiration pour les corps et les imaginaires.

À l'état solide de neige ou de glace, elle n'est que bloc, fissure, mais aussi douceur au toucher du manteau blanc. À l'état liquide, on pense bien sûr aux mers et océans, à la pluie et au brouillard, le geste devient alors fluide et coulant, mais également secoué de l'énergie de la tempête. Puis l'eau se transforme en vapeur : invisible à l'œil nu, la danse devient légère et fragile. Mais la danse s'inspire des êtres fantastiques nés sous l'eau...

L'Eau douce cultive la part imprévisible, fantastique, furieuse et ludique de l'eau pour se rapprocher au plus près, comprendre autrement et qui sait, prendre enfin soin de cet indispensable élément...

DURÉE : 35 MIN.

Chorégraphie : Nathalie Pernette
Assistée de : Regina Meier
Interprétation : Anita Mauro
ou Nathalie Pernette
Création musicale : Franck Gervais
Costumes : Fabienne Desfleches
Direction technique : Stéphane Magnin
Création lumières : Caroline Nguyen
Scénographie : Amélie Kiritze-Topor

MARDI 7 DÉC
20HMERCREDI 8 DÉC
10H

Point Zéro *suivi de* **Wo-Man** Amala Dianor

Avec ses complices de danse Mathias Rassin et Johanna Faye, Amala Dianor imagine *Point Zéro*, un retour aux sources, celles du hip hop et de la street dance à partir desquelles tout a commencé et qui les a vu grandir depuis dix ans. La pièce interroge les chemins parcourus et les esthétiques de chacun pour comprendre ce que

À la croisée des styles, la danse d'Amala Dianor puise sa source dans le hip hop, le contemporain et le classique, mais aussi le sabar, danse traditionnelle sénégalaise. Il livre ici deux pièces d'exception, dévoilant une gestuelle à la fois fluide et énergique.

sont devenues les valeurs fondatrices du hip hop, voir s'il est encore possible d'y puiser afin de créer, transmettre et danser de nouveau ensemble.

Au commencement de *Wo-Man*, il y a le solo *Man Rec*, créé en 2014 et qui depuis ne cesse de tourner partout dans le monde. En 2020, Amala Dianor transmet cette pièce, considérée comme le manifeste intime du chorégraphe, à Nangaline Gomis, jeune danseuse à l'énergie pulsatile tout juste sortie du Conservatoire. Plus qu'une simple reprise, il imagine pour elle un prolongement de la chorégraphie.

« Man » signifie « moi » en Wolof. « Man Rec », c'était « moi seulement ». « Wo-Man » est la version féminine de ce « moi » choral, riche d'influences diverses et de racines plurielles.

POINT ZÉRO DURÉE : 45 MIN.

Chorégraphie : Amala Dianor
Assistant artistique : Alexandre Galopin
Interprètes : Amala Dianor, Johanna Faye, Mathias Rassin
Musique : Awir Léon
Lumières, Régie Générale : Nicolas Tallec

WO-MAN DURÉE : 15 MIN.

Chorégraphie : Amala Dianor
Interprète : Nangaline Gomis
Musique : Awir Léon
Lumières, Régie Générale : Nicolas Tallec



JEUDI 9 DÉC
14H15 + 20H

VENDREDI 10 DÉC
9H30

Celle qui regarde le monde

Aurélie Morin

Le langage sensible et poétique du Théâtre de Nuit rencontre le texte engagé d'Alexandra Badea, *Celle qui regarde le monde*, et décrypte l'absurdité d'un système où l'on peine à trouver sa place.

DURÉE : 1H ENVIRON

THÉÂTRE DE NUIT

Texte : *Celle qui regarde le monde*
de Alexandra Badea © L'Arche 2018

Jeu : Arnaud Délicata, Caroline Demourgues,
Aurélien Beylier

Conception, mise en scène, graphisme,
ombres : Aurélie Morin

Création lumière : Aurélien Beylier

Création vidéo : Salomé Laloux-Bard

Musique : Aurélien Beylier, Bilal Alnemr

Artistes complices dans la genèse du projet :

Élise Gascoïn et Chloé Attou

Regard extérieur : Maud Hufnagel

Fabrication objets, silhouettes, marionnettes :

Elise Gascoïn, Julia Kovács, Aurélie Morin

Réalisation du castelet : Bertrand Boulanger

Costumes : Le Théâtre de Nuit

Administration et Production :

Géraldine Kouzan et Stéphanie Roche

**Aurélie Morin est en résidence
sur la classe culturelle numérique**

**Co-production
LUX Scène nationale**

À la croisée des arts plastiques, de la chorégraphie et des arts de la marionnette, la danseuse et marionnettiste Aurélie Morin et le Théâtre de Nuit revisitent depuis plusieurs années le théâtre d'ombres, notamment à travers l'installation *Cent forêts* à LUX en 2019. *Celle qui regarde le monde* nous plonge dans l'histoire de Déa, jeune fille interrogée par le commissaire, qui raconte comment elle a aidé Enis, un migrant, à traverser la frontière. Déa se cherche, cherche à découvrir le monde, c'est peut-être cela qui l'a poussée à désobéir aux lois...

Sur scène, le spectacle s'articule autour d'un castelet à partir duquel se déploient des écrans de projections fabriqués de diverses matières (papier, bâches légères, caoutchouc), révélant les états intérieurs des personnages. Le texte, bien que présent, laisse la place aux images, aux ombres et aux lumières, déployant les spectres de la pensée, des visions, des peurs et des rêves.

Questionnant l'état d'adolescence et s'adressant particulièrement à cet âge de « l'entre-deux », le spectacle parle aussi à chacun d'entre nous et pose la question universelle de notre rôle dans le monde.



JEUDI 16 DÉC
20H

Ré-enchanter

Quatuor Diotima

Fondé en 1996 par des lauréats du Conservatoire National Supérieur de Musique de Paris, le Quatuor Diotima est aujourd'hui l'un des quatuors les plus demandés à travers le monde. Il est l'invité exceptionnel de Jean-Luc Hervé, compositeur en résidence à LUX, pour un programme à la fois classique et contemporain.

Soucieux d'inciter les compositeur.rice.s d'aujourd'hui à enrichir le répertoire du quatuor à cordes, les artistes du Quatuor Diotima ont passé commande en 2018 auprès de Jean-Luc Hervé.

Compositeur associé à LUX, Jean-Luc Hervé fonde son travail sur la relation entre musique et environnement, tant dans la composition que dans les formes musicales. Il défend une similitude entre l'écoute d'une musique de création et ce que l'on éprouve lors d'une promenade en forêt : l'oreille est « à l'affût » des sons qui nous entourent, guidée par le plaisir de la découverte. Pour *Quatuor à cordes*, il utilise un dispositif électroacoustique constitué de plusieurs d'enceintes miniatures sans fil, cachées parmi le public. Ce dispositif donne l'impression que nous sommes entourés d'une population d'animaux sonores cachés, transformant ainsi la salle de concert en un biotope sonore qui prolonge la musique interprétée par le quatuor.

Sa pièce fera écho au Quatuor à cordes n°2 de Brahms, permettant une mise en perspective des œuvres d'aujourd'hui avec les chefs-d'œuvres du passé.

DURÉE : 1H30

MIKEL URQUIZA :
INDEX

JEAN-LUC HERVÉ :
QUATUOR À CORDES

BRAHMS :
QUATUOR À CORDES N°2

QUATUOR DIOTIMA

Yun-Peng Zhao : violon
Constance Ronzatti : violon
Franck Chevalier : alto
Pierre Morlet : violoncelle

LA NATURE DU SON

Rencontre avec Jean-Luc Hervé
autour de sa résidence, entrée libre

→ Mercredi 17 novembre à 18h



Vivian : Clicks and Pics

Benjamin Dupé

Entre opéra, concert photographique et performance argentine, *Vivian : Clicks and Pics* est une chambre d'écho à l'œuvre de la photographe américaine Vivian Maier, inspirant au compositeur Benjamin Dupé une évocation poétique, visuelle et musicale d'une femme et de son regard et un magnifique hommage à la photographie.

DURÉE : 1H20

Conception, musique, dramaturgie
et direction artistique : Benjamin Dupé

COMME JE L'ENTENDS

D'après l'œuvre photographique
de Vivian Maier
Livret adapté du texte Tout entière
de Guillaume Poix
Avec des citations de Roland Barthes,
Susan Sontag, John Berger, Jérôme Ferrarì,
Jean-Christophe Bailly
Dispositif scénographique : Olivier Thomas
Lumière : Christophe Forey
Son : Julien Frenois
Costumes : Sophie Ongaro
Production et diffusion : Marine Termes
Soprano : Léa Trommenschlager
Piano : Caroline Cren
Photographie en direct : Agnès Mellon
Électronique musicale en direct :
Benjamin Dupé

CINÉ-PLASTIQUE

Projection de « À la recherche
de Vivian Maier », documentaire
de John Maloof et Charlie Siskel
→ Samedi 22 janvier à 18h

Qui était Vivian Maier ? Nounou américaine excentrique, femme modeste et solitaire, elle est l'auteure d'extraordinaires clichés des rues de Chicago et d'autoportraits malicieux dans l'Amérique des années 50 à 70. Développées après sa mort, ses photos saisissantes l'ont immédiatement placée aux côtés des plus grands artistes photographiques du XX^e siècle.

Benjamin Dupé lui rend hommage dans un spectacle, opéra de chambre, qui associe l'excellente Léa Trommenschlager, soprano à son aise dans le grand répertoire autant que sur les terres de la création, la photographe Agnès Mellon, la pianiste Caroline Cren et le compositeur à l'électronique musicale. *Vivian : Clicks and Pics* se définit comme « une évocation poétique, visuelle et musicale, d'une femme et de son regard. » Une alléchante proposition, hors des sentiers battus !

APPEL À PARTICIPATION DE 8 SPECTATEURS COMPLICES

Présents au plateau, ils se feront « tirer le portait » par la photographe, en prenant une place, une attitude et une expression précises, travaillées pendant la répétition la veille de la représentation.

+ d'infos sur lux-valence.com



VENDREDI 21 JAN
20H

Insight

Vincent Peirani & Frédéric Faula

L'accordéoniste virtuose Vincent Peirani rencontre la *street dance* hypnotique de Frédéric Faula. Ensemble, ils explorent les méandres du processus de création pour révéler au public « l'envers du décor » et ce qui se joue entre deux artistes lors de la préparation d'un spectacle.

La musique de Vincent Peirani ne connaît pas de frontières : reconnu sur la scène française et internationale comme l'un des accordéonistes les plus talentueux de sa génération, sa musique se nourrit de classique, jazz, rock ou encore électro, avec un goût prononcé pour l'inconnu. En 2020, lors du tournage d'un clip, il rencontre Frédéric Faula, danseur hip hop issu de la street dance.

Au fil des discussions, ils se rendent compte que, quelque soit la discipline - danse ou musique -, le processus de création d'une œuvre est similaire. C'est un parcours semé de doutes, de convictions, d'expérimentations, de questionnements, de compromis et de choix. C'est ce parcours, depuis les premières évocations du projet jusqu'à l'alchimie fascinante de la représentation, que les deux artistes mettent en scène dans ce spectacle.

S'appuyant sur les nouvelles technologies pour matérialiser leur créativité, les deux protagonistes passionnés embarquent le spectateur dans leur monde intérieur, celui de l'inventivité et de la virtuosité, teintées d'un grain de folie !

DURÉE : 1H15

Vincent Peirani : accordéon,
accordant, effets, composition
Frédéric Faula : danse, chorégraphie
Thomas Veysiere : lumière
Greg Chomet : lumière
Nicolas Djemane : son





Viva Cinéma

Spectacles, exposition, films et rencontres
fêtent le patrimoine restauré

8^E ÉDITION | 26 JANVIER > 1^{ER} FÉVRIER 2022

Révéler la modernité et les fulgurances du cinéma en offrant à des artistes d'aujourd'hui d'en actualiser la mémoire, partager ces trésors avec les publics les plus larges : tels sont les enjeux de Viva Cinéma, qui marque d'un temps fort pluridisciplinaire et festif la saison de LUX, à travers une exposition ; des ciné-concerts ; des films accompagnés de rencontres...

→ Une exposition

Escale Cinéma / Serge Clément

En collaboration avec la Cinémathèque du Québec
et la galerie Le Réverbère

→ 4 ciné-concerts

Hommage à Musidora / Les Vampires

(La Tête coupée ; La Bague qui tue ; Le Cryptogramme rouge)

3 épisodes accompagnés par le trio de **Nathanaël Bergèse**

Mercredi 26 janvier à 20h

Voyage sur la route des Alpes

Courts-métrages des années 1910 à 1920, restaurés par le CNC

Accompagnés par **Maxime Dangles** / musique électro

Jeudi 27 janvier à 20h

Pour Don Carlos de Musidora

Accompagné par Karol Beffa

Vendredi 28 janvier à 20h

Cinéastes pionnières : Germaine Dulac et Loïs Weber

Films accompagnés par **Maguelone Vidal** et **Alain Grange**

Mardi 1^{er} février à 20h

→ Des films de pionnières du cinéma

Alice Guy, Germaine Dulac, Mabel Normand, Ida Lupino

→ Un hommage à Jean Vigo

Retrouvez toute la programmation

→ lux-valence.com

MARDI 8 FÉV
20H

La Nuit *suivi de* Sur le fil

Nacera Belaza

Pour Nacera Belaza, danser est une nécessité vitale. Comme respirer. Née en Algérie en 1969, arrivée en France à l'âge de 5 ans, celle qui est venue à la danse en autodidacte est aujourd'hui présente sur la scène internationale. Cette double culture, prise entre deux rives et qui ne cesse de l'habiter, nourrit une réflexion et une recherche intime et personnelle, affranchie de toute contrainte. Sa danse, faite de répétition du geste, lenteur infinie, étirement du temps, est une danse de l'introspection, qui prend sa source dans un cheminement intérieur, une écoute sensible du corps, de l'espace et du vide en soi.

Dans un climat spirituel quasi mystique, la chorégraphe Nacera Belaza livre un solo et un trio étourdissants. Dans un environnement plastique somptueux, une danse méditative, qui suspend le temps et fait vaciller l'espace...

Première partie d'un dyptique aboutissant à *Sur le fil*, le solo *La Nuit* restitue un vertige nocturne.

Plongées dans la pénombre, trois danseuses tournent inlassablement, répètent leurs

gestes à l'infini, apparaissent puis se fondent dans la nuit, portées par une puissante force intérieure qui n'est pas sans rappeler les rituels soufies.

La bande-son, composée de bruits, musiques traditionnelles et de voix fait de cette pièce un spectacle-monde à l'intérieur duquel chacun peut se trouver, se retrouver et surtout se perdre.

LA NUIT

DURÉE : 20 MIN.

Chorégraphie et interprétation : Nacera Belaza
Régie son et lumière : Christophe Renaud

SUR LE FIL

DURÉE : 40 MIN.

Chorégraphie, conception son et lumière :
Nacera Belaza
Interprétation : Nacera Belaza, Dalila Belaza,
Aurélie Berland, Bethany Emmerson
Régie son et lumière : Christophe Renaud



Autarcie (...) Anne Nguyen

Un jeu de stratégie où quatre figures guerrières se livrent à un rituel effréné, entre danse frontale et digressions libres : voici *Autarcie (...)*, création d'Anne Nguyen, l'une des rares chorégraphes féminines à faire rayonner les danses hip-hop dans les grands théâtres.

La créatrice de la Compagnie par Terre est elle-même issue de la tradition du break dance – technique acrobatique au sol, née dans les quartiers de New York dans les années 1970.

Sur le plateau, chaque interprète brille dans un style hip-hop qui lui est propre, apportant chacune un langage singulier à la pièce. Ainsi on découvre : le waacking et l'agilité des mouvements de bras rapides ; le popping et ses contractions musculaires ; le break et ses époustouflantes acrobaties.

Rythmés par les percussions galvanisantes de Sébastien Lété, leurs gestes prennent des allures guerrières. Et dans cette composition subtile, abstraite, les phrases chorégraphiques se lient et se délient, créant une esthétique géométrique et graphique. S'esquisse alors un tableau des relations humaines, où résonne la personnalité de chacune, sa puissance, sa détermination, dont la rencontre permet l'émergence d'un collectif. Une belle alliance entre la radicalité des chorégraphies du XX^e siècle et la puissance virtuose des techniques hip-hop.

DURÉE : 50 MIN.

Chorégraphie : Anne Nguyen
Avec : Sonia Bel Hadj Brahim, Magali Duclos,
Linda Hayford, Valentine Nagata-Ramos
Musique originale : Sébastien Lété
Lumière : Ydir Acef
Costumes (création originale) : Courrèges

La Comédie
Centre dramatique
national
Drôme - Ardèche
de Valence

MARDI 1^{ER} MARS
20H

Perpetual Motion, hommage à Moondog

Sylvain Rifflet

Les saxophonistes de jazz Sylvain Rifflet et Jon Irabagon revisitent en images et en musique l'œuvre de Moondog. Un hommage bouillonnant au compositeur new-yorkais inclassable surnommé « Le Viking de la 6^e avenue ».

« Perpetual Motion », le mouvement perpétuel, est la sensation d'effervescence que la vie urbaine new-yorkaise inspirait à Moondog (1916-1999). Musicien de rue aveugle marginal et iconoclaste, déguisé en Viking, il vendait partitions et poèmes aux passants dans le New York des années 50.

Mais derrière cette allure délibérément loufoque se cache un compositeur hors normes, dont l'œuvre unique et immense, inspirée tout à la fois du jazz, des musiques contemporaines, caribéennes ou amérindiennes, influencera de nombreux compositeurs, notamment les pionniers de la musique minimaliste répétitive, Philip Glass et Steve Reich.

Ce mélange des genres, permanent chez Moondog, décalé et sérieux, que l'on retrouve dans son œuvre musicale, aussi savante que populaire, a fortement marqué le jazzman français Sylvain Rifflet.

Dans un subtil travail de réécriture, il fait revivre l'art et l'esprit de Moondog à travers un spectacle pluridisciplinaire mêlant musique, sons de la ville grouillante et projection d'images. Avec une évidence certaine : la musique de Moondog demeure d'une étonnante modernité.

DURÉE : 1H30

Direction artistique : Sylvain Rifflet
Création vidéo : Maxence Rifflet
Sylvain Rifflet : saxophone
Jon Irabagon : saxophone
Sylvain Hélaré : flûte
Rembrandt Frerichs : piano
Philippe Gordiani : guitare
Benjamin Flament : percussions

Dans le cadre de
Jazz sur le grill

En collaboration avec le théâtre
de la Ville, Jazz Action Valence,
le Train Théâtre



VENDREDI 4 MARS
20H

... de bon augure

Thomas Lebrun

Associant les trois passions du chorégraphe Thomas Lebrun - la musique, l'ornithologie et la danse, ... *de bon augure* est une ode à la vie qui célèbre les oiseaux. Ouvrez les yeux, tendez l'oreille et laissez-vous porter dans un voyage aérien sans quitter terre, comme suivant un oiseau... de bon augure !

La diversité des oiseaux est une source d'inspiration infinie pour les artistes. Créée au printemps 2020 - période de trêve obligatoire pendant laquelle leurs chants ont à nouveau pu résonner -, la pièce met à l'honneur la diversité de la danse comme la diversité ornithologique.

Entre solos, duos et quatuors, les quatre danseurs déploient une chorégraphie à la fois subtile, complexe et précise qui met en lumière les multiples mouvements d'un oiseau. Virevoltants ou planants, perchés en hauteur ou posés au sol, minuscules ou imposants, légers comme la plume ou piquants comme un coup de bec, tout est décrit avec une rare subtilité.

La musique est omniprésente et guide les danseurs dans des univers aussi variés que Schubert, Anthony & the Johnsons ou encore Nana Mouskouri ! Entre humour et rigueur gestuelle, on passe alors du rire aux larmes, de la musique savante à la musique populaire, de la variété à la danse contemporaine en compagnie de quatre oiseaux de paradis...

DURÉE : 55 MIN.

CENTRE CHORÉGRAPHIQUE NATIONAL DE TOURS

Chorégraphie : Thomas Lebrun
Interprètes : Raphaël Cottin,
Anne-Emmanuelle Deroo, Yohann Tété
Création lumière : Françoise Michel
Création son : Maxime Fabre
Création costume : Kite Volland,
Thomas Lebrun
Musiques : A. Briggs, Anthony & The Johnsons,
P. Casals, M.-A. Charpentier, L. Gauty, E. Grieg,
S. Iradier, F. Liszt, S. Martel, O. Messiaen,
J.-P. Rameau, M. Ravel, T. Rush, F. Schubert



MARDI 8 MARS
20H

Défilé pour 27 chaussures

Mathilde Monnier

Hommage ou pied de nez aux défilés ? Avec malice, Mathilde Monnier chorégraphie et interprète un solo ludique avec comme partenaires de jeu 27 chaussures.

Complice de LUX depuis de nombreuses années, Mathilde Monnier occupe une place de référence dans le paysage de la danse contemporaine française et internationale. De pièce en pièce, elle déjoue les attentes en présentant un travail en constant renouvellement.

C'est vêtue d'une chemise blanche, de collants noirs et nue pieds qu'elle apparaît sur scène. Autour d'elle, des chaussures sombres comme des ombres préfigurent les pas à venir. Tandis qu'elle chausse à tour de rôle mocassins, bottines, Richelieus et autres bottes de la garde républicaine, sa progression lente est un achèvement rectiligne, conformément aux défilés. Comme les militaires droits dans leurs bottes, comme les mannequins plantées sur leurs talons aiguilles, Mathilde Monnier arpente le plateau, tête haute. À ses pieds, une marche silencieuse de souliers d'un noir étincelant l'accompagne, la devance ou la contredit, préfigurant les âmes qui les ont portées ou qui les porteront...

Une performance singulière, conçue en complicité avec Olivier Saillard, actuel directeur artistique de la maison Weston.

DURÉE : 45 MIN.

Conçu par Olivier Saillard et Mathilde Monnier
Interprétation : Mathilde Monnier
Création son : Nano de Clausel
Création lumière : Eric Wurtz
Photographies : Marc Dommage

LUX accompagne Mathilde Monnier
dans la production du film
Depuis L'enfance réalisé
par Karim Zeriahen

La Comédie de Valence
présente *Danses pour une actrice*
(Valérie Dréville) de Jérôme Bel,
les 6 et 7 avril à 20h



VENDREDI 11 MARS
14H15 + 20H

À l'ombre des nombres

Athénor & Ryoanji

Faisant rimer musique avec mathématiques, trois musicien.ne.s proposent un concert visuel ludique, jouant avec les chiffres et les nombres comme on joue avec les notes !

Les musiques ne répondent pas toujours à l'appel d'une muse ou ne suivent pas forcément le chemin d'une émotion. Quand certains compositeurs jouent avec les ondes en vibration, d'autres s'amuse à construire des œuvres musicales en suivant une logique qui se calcule.

Martine Altenburger, Lê Quan Ninh et Aurélie Maisonneuve, trois musiciens des musiques improvisées et écrites d'aujourd'hui, sont de ceux-là. Explorant le répertoire du XX^e siècle et de la création contemporaine, ils rassemblent pour cette nouvelle création les partitions à compter, les pyramides de phonèmes, les partitions indéterminées et autres additions de sons des grands compositeurs de cette période (John Cage, Tom Johnson, George Aperghis...) et une commande au jeune compositeur Théo Mérigeau.

Le travail de l'image tient également une place importante dans cette création grâce à des technologies spécialement développées pour l'occasion, permettant d'illustrer certains principes mathématiques sous-jacents aux pièces tout en proposant un univers visuel sensible. Les nombres sont la grande affaire de la musique ; Pythagore ne contredirait pas ce point !

DURÉE : 45 MIN.

Martine Altenburger :
violoncelle, voix, percussion
Lê Quan Ninh : voix, scie musicale, percussion
Aurélie Maisonneuve : voix, percussion
Réalisation informatique et régie : Julien Rabin
Lumières et régie : Bernard Poupart
Éléments scénographiques : Les Objets perdus

En co-réalisation avec le **GRAME**
/ Biennale des musiques
exploratoires



GRAME
CENTRE NATIONAL
DE CRÉATION
MUSICALE, LYON



Des comètes

Laure Brisa

Bousculant les codes et représentations de la harpe classique, Laure Brisa invente un monde onirique où s'entremêlent harpe, voix, percussions et machines, créant de la musique par couches successives, comme on peint un tableau... dans un univers visuel créé par son complice Yoann Bourgeois.

On entre dans la musique de Laure Brisa comme on entre dans un atelier, reflet de l'univers de l'artiste. Sur scène, une harpe classique, de nombreux micros, des machines, un piano électronique, une grosse caisse, beaucoup de pédales et une pléiade d'objets. Laure Brisa orchestre un panthéon personnel, un opéra domestique, avec tout ce qui l'entoure, dans une scénographie imaginée par Yoann Bourgeois.

Musicienne, chanteuse mais aussi comédienne, elle multiplie les collaborations artistiques avec Sarah Murcia, Bartabas, Seb Martel ou Mathurin Bolze, poussant la harpe dans ses moindres retranchements pour en explorer toutes les possibilités.

Planante, envoûtante, sa musique est unique, à la frontière d'un monde ancien que peut évoquer la poésie, le conte, la harpe et du monde moderne par le style pop, la musique électronique, la recherche sonore variée... Tel le mécanisme de nos rêves, sans logique et sans linéarité, Laure Brisa nous embarque pour une traversée céleste hors du commun.

DURÉE : 1H ENVIRON

Conception, interprétation : Laure Brisa
Soutien à la mise en scène, regard complice, conception scénographique : Yoann Bourgeois
Réalisation : Alexandre Brisa
Création lumière, direction technique : Olivier Germain
Ingénieur du son : Warren Dongué
Concepteur d'instruments : Adrien Liétar, This is Archil
Production, diffusion : Geneviève Clavelin

Co-production
LUX Scène national



MARDI 22 MARS
14H15 + 20H

MERCREDI 23 MARS
9H30

Proximités Olé Khamchanla

Poursuivant son travail à la croisée des cultures et des danses, le chorégraphe Olé Khamchanla livre une pièce sensible sur notre rapport à l'Autre qui, au-delà des apparences, révèle bien des choses sur nous-même...

C'est une belle histoire qui se tisse au fil du temps entre LUX et Olé Khamchanla, que ce soit à travers l'accueil de ses créations, de projets de médiation et plus récemment avec les danseurs amateurs du défilé « revisité » de la Biennale de la danse.

Originaire du Laos, Olé Khamchanla découvre la danse hip-hop en 1990, puis se forme à différentes danses : contemporaine, capœira, butô, traditionnelles d'Asie du Sud... Petit à petit, il trouve son style, une manière de danser qui lui est propre et qui lui permet de s'affirmer aujourd'hui sur la scène française de la danse.

Avec cette nouvelle pièce, il interroge l'être humain et ses interactions avec l'Autre. Le spectacle est construit en trois volets : le premier est un duo qui propose un espace où les danseurs peuvent se confronter, se comparer, rendant plus palpable la notion de proximité entre les corps mais aussi entre le ballet classique d'Europe et d'Asie du Sud. Le second est un solo, qui propose un regard sur soi-même et sur le genre. Puis apparaît le trio, dans lequel les personnalités se confrontent et se connectent dans le respect de l'espace vital de chacun. Car parfois, la distance peut être une force pour ressentir plus intensément la proximité...

DURÉE : 1H15

Cie Kham
Chorégraphe : Olé Khamchanla
Interprètes : Marie Pastorelli, Valleria Vellei,
Manuel Molino
Compositeur : Mathieu Vallet
Création lumière : Michel Vendittelli
Création costumes : Lychee
Scénographie : Olé Khamchanla

Co-production
LUX Scène nationale





Rétrospective

Jérôme Bel

Le chorégraphe Jérôme Bel revisite son œuvre à travers un film. En confrontant le passé des archives au présent de la performance, *Rétrospective* est l'occasion de contempler une pensée à l'œuvre.

Pour sa vingtième pièce, plutôt que de chercher à produire quelque chose de nouveau, Jérôme Bel jette un regard subjectif sur ses travaux précédents à travers un double geste de compilation et de mise en correspondance d'images filmées. Remontant le fil de ses archives vidéos, il en extrait vingt danses issues de ses spectacles les plus significatifs et les articule entre elles pour reconstituer le déploiement de sa réflexion sur la danse. En résulte une vidéo projetée sur un écran, sans aucune présence vivante. *Rétrospective* opère ainsi une coupe transversale au sein de son corpus pour mieux en faire ressortir les préoccupations centrales – le corps, le langage, la culture, le pouvoir, la vulnérabilité... – en se concentrant sur la question du nouage entre danse et politique.

Pour des raisons écologiques, la compagnie R.B. Jérôme Bel n'utilise plus l'avion pour ses déplacements. Le medium vidéo de *Rétrospective* en permet cependant une diffusion internationale.

DURÉE : 1H20
(tarifs retransmissions)

Conception : Jérôme Bel
Images : Céline Bozon, Pierre Dupouey,
Aldo Lee, Olivier Lemaire,
Marie-Hélène Rebois
Montage : Yaël Bitton, Oliver Vulliamy
Assistants : Chiara Gallerani,
Maxime Kurvers
Conseil artistique et direction exécutive
de R.B. Jérôme Bel : Rebecca Lasselin
Avertissement : Ce film contient plusieurs
scènes de nudité

La Comédie de Valence
présente *Danses pour une actrice*
(*Valérie Dréville*) de Jérôme Bel,
les 6 et 7 avril à 20h

MARDI 12 AVRIL
+ MERCREDI 13 AVRIL
TOUTES LES HEURES
DE 14H À 20H

Les Aveugles Collectif INVIVO

Utilisant les nouvelles technologies et la réalité virtuelle, le collectif INVIVO propose une adaptation de la pièce de théâtre *Les Aveugles* de Maurice Maeterlinck. Une expérience inédite pour douze spectateurs.

En pleine nature, douze aveugles - six femmes et six hommes - attendent le retour d'un prêtre qui les a guidé jusque là. Mais ce prêtre est mort parmi eux. Lorsqu'ils le découvrent, la crise éclate, amenant le groupe à se questionner. Qu'est-ce qui aujourd'hui nous guide et nous perd en même temps ?

Écrite en 1890, l'œuvre de Maurice Maeterlinck demeure furieusement intemporelle. *Les Aveugles* représentent l'humanité tout entière, hésitante, anxieuse, ignorante de sa condition, qui attend pour la guider un secours étranger : religion, superstition, philosophie, science ?

Le collectif INVIVO transpose ces questions dans un monde où les technologies nous apparaissent indispensables à notre quotidien et choisit de confronter le poétique de Maeterlinck à la réalité virtuelle. Au sein d'un dispositif scénique, les douze spectateurs sont plongés dans un environnement sauvage et forestier virtuellement reconstitué, en noir et blanc.

Une expérience VR singulière, mettant en lumière ce message fort et intemporel qui irrigue l'ensemble de la pièce : nous sommes tous des aveugles en quête d'une forme de guide.

DURÉE : 45 MIN.
(installation et médiation public comprises)

COLLECTIF INVIVO

D'après *Les Aveugles* de Maurice Maeterlinck
12 personnes/représentation
Conception, adaptation et dispositif immersif :
Julien Dubuc
Création sonore : Grégoire Durrande
et Samuel Sérandour
Creative codeur - univers 3D : Antoine Vanel
- Blindspöt
Dispositif technologique : Samuel Sérandour
Interprètes/voix : Sumaya Al-Attia / Jeanne
David / Grégory Fernandes / Alexandre
Le Nours / Maxime Mikolajczak
Administration : Lise Déterne - l'Échelle
Diffusion : Emilie Briglia

Co-production
LUX Scène nationale



VENDREDI 13 MAI
20H

Dentro *suivi de* Stance II Catherine Diverrès

Catherine Diverrès a marqué le paysage français de la danse contemporaine au cours de ces trente dernières années. Début 2023, elle tirera sa révérence, laissant derrière elle plus d'une trentaine de pièces, telles *Dentro* et *Stance II* en écho avec l'installation *Constellation*, présentée à LUX.

DENTRO

DURÉE : 35 MIN.

Chorégraphie : Catherine Diverrès
Collaboration artistique et scénographie : Laurent Peduzzi
Lumières : Fabien Bossard et Catherine Diverrès
Son : Denis Gambiez
Costumes : Cidalia da Costa
Avec : Harris Gkekas et Emilio Urbina
Textes : Oscar Curieses, Textes *Dentro* (Poesia) Edition Bartleby, 2010 ; Tassios A. Gkekas, poème *Heure Zéro*

Qui l'a vu danser sur scène a été touché par sa force et sa grâce inégalables. Depuis ses débuts au milieu des années 80, Catherine Diverrès invente sa propre langue, une danse extrême et d'une grande puissance.

Construite comme le geste du peintre japonais lorsqu'il réalise une calligraphie, *Stance II* est une traversée de l'univers de Pasolini, dont les mots et la voix résonnent sur scène avec douceur, tendresse et humanisme. Depuis sa création, Catherine a transmis ce solo à quatre danseuses : Carole Gomes, Rita Quaglia, Francesca Mattavelli, et Pilar Andrès Contreras qui dansera à LUX.

Dentro est un duo racontant les parcours de deux danseurs. S'ils n'ont pas les mêmes origines ni la même formation (danse contemporaine pour l'un, néo-classique pour l'autre), tous deux ont choisi la France pour y vivre et y danser. Entre eux, une tierce personne, la chorégraphe, « passeuse » discrète qui conduit à laisser toute la place, favorisant l'abandon et la confiance pour que l'intimité de ces deux êtres puisse nous être livrée...

STANCE II

DURÉE : 25 MIN.

Chorégraphie : Catherine Diverrès
Collaboration artistique et scénographie : Laurent Peduzzi
Lumières : Marie-Christine Soma
Assistant : Pierre Gaillardot
Costumes : Cidalia da Costa
Interprète : Pilar Andrès Contreras
Poèmes *La Terra di Lavoro* de et dit par Pier Paolo Pasolini
Musique, piano : Eiji Nakasawa



SAMEDI 21 MAI

17H

LIEU : QUARTIER COLUCCI

MONTÉLIMAR

Adolescences

Cie Sous X

Mêlant théâtre et photographie, *Adolescences* interroge la place de cet âge dans l'espace public. Cette expérience in situ, entre fiction et documentaire, est nourrie de rencontres avec la jeunesse.

Mi-enfant, mi-adulte, l'adolescence est une période de transition entre deux âges de la vie. C'est dans cet entre deux que les adolescent-e-s occupent des espaces publics pour y faire groupe, pour y affirmer socialement des existences en questionnement. Quels sont ces espaces transitoires ? Pourquoi choisissent-ils-elles ces lieux ? Comment les occupent-ils-elles ? Qu'y fabriquent-ils-elles ?

A partir d'un travail d'enquête de terrain réalisé avec la complicité des acteurs sociaux, l'autrice et metteuse en scène Alix Denambride et le photographe Sébastien Normand interrogent la jeunesse d'aujourd'hui, mais aussi les lieux qu'ils investissent et les hors-champs secrets qu'ils inventent pour échapper aux surveillances.

Sous forme d'exposition, les photographies s'afficheront en grand format dans les rues. Cette nouvelle forme d'occupation des espaces révèle ces présences juvéniles. Allégories, à la frontière entre l'ordinaire et le singulier, elles offrent des visions de la jeunesse à la fois familières et inhabituelles. *Adolescences* investira le in situ avec un vernissage de l'exposition sous forme d'un parcours performé, mêlant théâtre et interventions sonores.

DURÉE : 1H ENVIRON

Autrice et Metteuse en scène : Alix Denambride
 Auteur et Photographe : Sébastien Normand
 Chargée de la diffusion : Laure Chassier
 Créatrice sonore : Chloé Despax
 Régisseur général : Alban De Tournadre
 Traceur : Samuel Govindin
 Chargée de l'administration
 et de la production : Léa Jousse
 Scénographe : Juliette Morel

Dans le cadre d'une résidence de territoire avec le centre social Colucci, en partenariat avec la politique de la Ville de Montélimar



JEUDI 2 JUIN
20H

Topos

Jean-Luc Hervé

Ensemble L'itinéraire

Topos clôture une résidence de deux années du compositeur Jean-Luc Hervé. Poursuivant son travail sur la relation entre musique et environnement, il invite le spectateur à une expérience de concert singulière dans laquelle les musiciens de l'Ensemble L'itinéraire apprivoisent et interagissent en direct avec une population d'« animaux sonores » cachés au milieu des spectateurs...

Plus qu'un concert, *Topos* est d'abord un environnement sonore et une installation. Le public entre dans la salle comme on pénètre dans une forêt vierge peuplée d'animaux sauvages... Les visiteurs, intrigués par ces sons, s'approchent des points de diffusion pour mieux écouter.

Mais comme les populations de grenouilles, d'insectes ou les oiseaux, le dispositif est sensible à la présence du public et réagit : le système s'affole, émet des signaux d'alerte puis des cris de panique pour enfin s'apaiser. Les "animaux cachés" effrayés se taisent... La musique reprend...

Cette rencontre entre spectateurs et « animaux » d'un nouveau genre est guidée par les huit musiciens présents sur scène, dans une forme musicale contemporaine qui « apprivoise » véritablement l'environnement sonore.

Topos est une autre façon de prêter attention aux sons qui nous entourent, une incitation à modifier notre comportement vis-à-vis de notre environnement. L'installation sera occupée, la veille du concert, par les musiciens et danseurs du Conservatoire.

DURÉE : 1H ENVIRON

ENSEMBLE L'ITINÉRAIRE

Julie Brunet-Jailly : flûte
Sylvain Devaux : hautbois
Clarinettes, Pierre Génisson
Anne Mercier : violons
Lucia Peralta : alto
Myrtille Hetzel : violoncelle
Christophe Bredeloup & Benoît Masson : percussions

Avec la collaboration de l'IRCAM

Réalisateur en informatique musicale Ircam : Serge Lemouton
Régisseur en informatique musicale Ircam : Thomas Gzæpfer
Ingénieur du son Ircam : Sylvain Cadars



MARDI 14 JUIN
9H30 / DÈS 2 ANS
14H15 / DÈS 6 ANS
20H / TOUT PUBLIC

Dans ce monde

Thomas Lebrun

Épatant tour du monde entre musiques et danses, le spectacle de Thomas Lebrun incite à s'émerveiller des choses les plus simples. L'humour et la poésie se joignent aux gestes pour raconter ce voyage imaginaire plein de surprises et de rencontres, mais aussi pour apprendre à recevoir des autres.

LE PETIT VOYAGE

DURÉE : 30 MIN.

Tout public + 2 ans / 2 interprètes

LE PLUS LONG VOYAGE

DURÉE : 40 MIN.

Tout public + 6 ans / 2 interprètes

LE TOUR DU MONDE

DURÉE : 1H

Tout public + 6 ans / 4 interprètes

Centre chorégraphique national de Tours

Chorégraphie : Thomas Lebrun

Interprétation : Maxime Aubert,

Anthony Cazaux, Lucie Gemon, Léa Scher

Musiques : Erik Satie, Lili Boniche, Boubacar

Traoré, Chœur de Femmes de So a & Zdravko

Mihaylov, Lev Knipper & Viktor Goussev,

Ibrahim Keivo, Nusrat Fateh Ali Khan, Mongol

Band, Ensemble Sakura, Hanoi Session Singers,

Alfredo Bolaña, Jardís Macalé, Hermanos

Abalos, Banda de Musica Municipal de

Santiago de Cuba, Philip Glass

Création lumière : Jean-Philippe Filleul

Création son : Mélodie Souquet

Costumes : Kite Volland et Thomas Lebrun

« Tout le monde a besoin d'une trêve poétique pour oser voir le monde autrement, pas uniquement comme on nous l'impose, mais plutôt comme on aimerait le regarder » explique Thomas Lebrun. Partant de ce constat, le chorégraphe a imaginé une pièce à tiroirs qui décline trois propositions de voyages.

Le monde de Thomas Lebrun est coloré, plein d'images, de lumières ! Puisant dans des imaginaires venus de Russie, du Mali, du Vietnam, de Bulgarie, du Brésil, il fait de son spectacle un voyage musical dansé, porté par une écriture chorégraphique contemporaine et par un choix subtil de musiques du monde.

Mais attention, il ne s'agit pas de danse folklorique ou traditionnelle, ni d'un cours de géographie ou d'histoire, encore moins d'un guide touristique ! L'important ici est l'émerveillement, la découverte de l'autre, la poésie, la diversité. Dans ce monde, il y a des couleurs, des tissus, robes ou vêtements de chacun des pays traversés lors de ce voyage.

Plus qu'un voyage, plus qu'un spectacle, *Dans ce monde* est une magnifique ode à la tolérance.

A woman with long brown hair and glasses is sitting in a dark room, reading a book. She is wearing a striped tank top and a necklace. The book she is reading has the name 'Wilson' on the cover. The background is dark with some floral patterns.

Une saison de cinéma

La beauté du cinéma est de nous offrir une demeure commune et un territoire : le 7^e art dispose de ce pouvoir d'ouvrir un monde où les hommes cohabitent, ensemble et avec tous les êtres vivants. C'est cette traduction à l'écran de notre existence en commun qui guide nos choix de films, à travers les diversités esthétiques, de la création contemporaine au patrimoine ; de la cinéphilie qui entretient le respect des grands maîtres, à la découverte de nouveaux talents.

Fictions et documentaires, films d'animation ou sur les arts invitent à regarder notre monde et notre époque avec intensité, et à enrichir notre goût pour cet art si vivant qu'est le cinéma. Cette programmation est construite chaque mois autour d'un focus, de découvertes sélectionnées dans la création contemporaine et de rendez-vous *Filmer les arts*.

→ Retrouvez toute la programmation dans nos mensuels et sur lux-valence.com

Focus

SEPTEMBRE

Mariana Otero

Mariana Otero est une figure majeure du cinéma documentaire contemporain. « Comprendre l'autre, rentrer dans son regard, vivre à son rythme, être avec lui » et si possible « rendre visible l'invisible », voilà ce qui motive Mariana Otero. Si **Histoire d'un secret** révèle un secret et tabou social, il met en scène l'acte de création, au cœur également d'**Histoire d'un regard** consacré au photoreporter Gilles Caron.

On devine, à travers ses films, sa farouche et irréductible volonté de lutte : **Entre nos mains** (sur une reprise d'usine), **L'Assemblée** relatant *Nuit debout* ou **À ciel ouvert** qui permet de comprendre la vision singulière du monde d'enfants psychologiquement et socialement en difficulté.

→ Rencontres et ateliers avec la réalisatrice du 21 au 24 septembre et masterclass jeudi 7 octobre à 18h30



OCTOBRE

Kelly Reichardt

La réalisatrice Kelly Reichardt est une figure majeure du cinéma américain contemporain. Son œuvre naturaliste et sensuelle (**Old Joy**, **Night Moves**, **la Dernière piste**, **First Cow**...) est ancrée dans l'immensité des paysages de son pays et convoque l'esprit des nature writers américain. En collaboration avec le centre Pompidou et De l'incidence édition.



NOVEMBRE | Maurice Pialat

Maurice Pialat partageait avec Rossellini l'amour de la peinture, du dessin et de la photographie. Anticonformiste, provocant, exigeant, très critique envers les films de ses contemporains autant qu'envers ses propres films, Maurice Pialat tracera jusqu'à sa mort un cinéma sans concession. Au cours de ses tournages, il avait l'habitude de tisser des liens très forts avec ses acteurs qui pouvaient être des professionnels reconnus (Gérard Depardieu, Sophie Marceau), mais aussi de parfaits débutants ou inconnus. Étrangement, sa filmographie n'avait jamais fait l'objet d'une réédition restaurée. C'est désormais chose faite, pour notre plus grand bonheur cinéphile. À (re)découvrir : **À nos amours**, **L'Enfance nue**, **Le Garçu**, **Sous le soleil de Satan**, **Loulou**, **Van Gogh**.

DÉCEMBRE | Abbas Kiarostami
L'enfance de l'art

Poète, photographe, peintre, illustrateur, Abbas Kiarostami sera l'une des grandes figures de la nouvelle vague iranienne. **Le Goût de la cerise**, récompensé par la Palme d'or du festival de Cannes en 1997, **Où est la maison de mon ami**, **Close-up**, **Le Vent nous emportera...** Abbas Kiarostami, disparu en 2016, laisse une œuvre cinématographique majeure, composée de plus de quarante films, tous traversés de lieux et de figures inoubliables. Artiste total, Abbas Kiarostami n'a eu de cesse de repousser les limites de la photographie, de l'art vidéo ou d'appréhender la création numérique tout en restant un poète persan.

MARS | Roberto Rossellini
Cinéaste de la modernité

Cinéaste et intellectuel, Rossellini n'a jamais cessé de pratiquer le cinéma comme le meilleur moyen de rendre compte de sa propre traversée de l'époque dans laquelle il a vécu en inventant à chaque grande mutation les formes et les rythmes nouveaux, inédits, qui permettaient d'en prendre conscience. Il élabore la mise en scène en prise directe avec les choses, posant sur elles un regard sans fioritures. Du néoréalisme de **Rome, ville ouverte**, **Paisa** à sa collaboration passionnelle avec Ingrid Bergman dans **Stromboli** ou **Voyage en Italie**, en passant par une comédie burlesque rare **La Machine à tuer les méchants**.



28 MARS > 2 AVRIL

Festivita

Neuvième édition de la semaine du cinéma italien de Valence, organisé en collaboration avec l'IUT de Valence. Cinq jours durant nous partagerons avec vous nos découvertes, nos coups de cœur en présence d'invités.

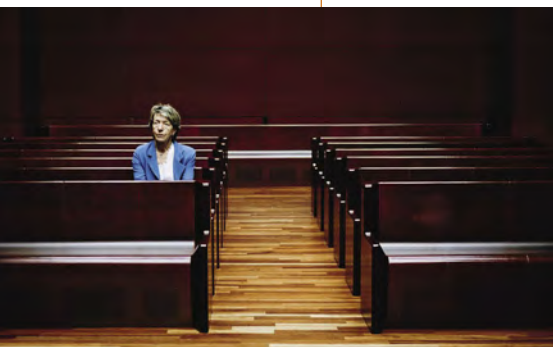


AVRIL

Stéphane Mercurio

Documentariste engagée qui filme depuis près de trente ans les invisibles de la société, Stéphane Mercurio présentera **Après l'ombre**, né de sa collaboration avec le metteur en scène de théâtre Didier Ruiz en maison d'arrêt, et des films qui résonnent avec l'actualité : **Hôpital au bord de la crise de nerfs**, **À côté** : témoignages de compagnes de détenus qui attendaient les parloirs à côté de la prison de Rennes ou **À l'ombre de la république** où elle suit le travail du contrôleur général des lieux de privation des libertés.

→ En présence de la réalisatrice, en partenariat avec **Le Blog Documentaire**.



Filmer les arts

Les dialogues entre le cinéma et les arts vivants et plastiques offrent des créations passionnantes, déclinant les formes : documentaires ou fictions, adaptations ou re-créations, portraits d'artistes, témoignages sur les processus de création, éclairant, à travers des rendez-vous mensuels, le champ de la danse, des musiques, du théâtre ou des arts plastiques.

CINÉ-DANSE

May B



Film de David Mambouch | France | 2020 | 1h34
D'après le spectacle de Maguy Marin

Film présenté par David Mambouch
→ Jeudi 16 septembre à 20h

L'Héritage Cunningham

Documentaire de Marie-Hélène Rebois
→ Samedi 9 octobre à 18h

Notre Dame de Paris

Retransmission du ballet de Roland Petit
→ Samedi 13 novembre à 18h

Roméo et Juliette

Retransmission du ballet de Rudolf Noureev
→ Samedi 11 décembre à 18h

Le Lac des cygnes

Retransmission du ballet de Angelin Preljocaj
→ Samedi 5 mars à 18h

Le Parc

Retransmission du ballet de Angelin Preljocaj
→ Samedi 14 mai à 18h

CINÉ-PLASTIQUE

Gilles Clément, le jardin en mouvement

Documentaire présenté par Gilles Clément
→ Mardi 28 septembre à 18h

Terres Barceló

Documentaire de Christian Tran
→ Jeudi 7 octobre à 18h

Je voulais me cacher

Film de Giorgio Diritti
→ Mardi 12 octobre à 18h30

Les Fantômes de Goya

Film de Miloš Forman
→ Jeudi 18 novembre à 18h

À la recherche de Vivian Maier

Documentaire de John Maloof
→ Samedi 22 janvier à 18h

CINÉ-THÉÂTRE

Avec la Comédie de Valence

Antigone

Film de Sophie Deraspe
→ Mardi 4 janvier à 18h15
→ Mardi 11 janvier à 20h

Tiresias

Film de Bertrand Bonello
→ Mardi 4 janvier à 20h
→ Mardi 11 janvier à 18h15



Expositions

Rien ici qui demeure

Alain Willaume / RN7



Autodéfence #1, 1985

L'exposition-installation *Rien ici qui demeure* est une plongée dans le fonds troublé d'images dormantes qu'Alain Willaume a choisi de faire remonter en surface. Créée à la faveur de la résidence « Les Nouvelles Oubliées » par RN7 et à l'invitation du LUX, *Rien ici qui demeure* laisse entrevoir quelques plis d'une œuvre souterraine proliférante qui, telle un atlas d'incertitude, affronte l'impermanence et met en scène énigmes et rhizomes.

« Les photographies de Willaume semblent être parvenues jusqu'à nous encore marquées par les traces de ses voyages ; elles surgissent des brouillages du temps et de l'espace comme ces moments d'écoute parfaite échappés des parasites d'une radio. Il y a tant de voix à écouter : certaines sont lointaines, d'autres proches et émouvantes, d'autres brouillées, d'autres encore claires et nettes. »

David Chandler

VERNISSAGE

JEUDI 9 SEPT À 18H

En présence de l'artiste

RENCONTRE

MARDI 28 SEPT À 16H

Avec Michel Poivert,
historien de la photographie



Après plus de 45 ans de pratique photographique, et au creux de la pandémie qui ébranle notre temps, le photographe ouvre des boîtes et réactive quelques disques durs endormis. De quels types d'archives dispose-t-il et quels sens leur donner aujourd'hui ? Comment les remettre en jeu pour en créer un nouveau matériau narratif ? Grâce au temps de réflexion offert par cette résidence originale, Alain Willaume révèle et tisse dans les espaces labyrinthiques de LUX une autre trame possible de son œuvre. Puisée, au gré des hasards et des nécessités, au cœur de sa collection personnelle (cartes postales, coupures de journaux, carnets de voyages, « débris visuels », musiques, films et œuvres originales oubliées ou jamais montrées), cette plongée, partielle et partielle, dans un fonds atypique d'images met à jour quelques strates qui composent le monde intérieur du photographe.

Si la photographie permet indéniablement de glisser vers la littérature, l'œuvre d'Alain Willaume est une source d'inspiration magistrale pour les auteurs de fiction. La rencontre avec Michel Poivert lors de la résidence a permis aux deux auteurs de mêler leurs univers, sombrant délicieusement ensemble dans une dystopie intitulée « La cure Mnémosyne ». Posant la question de la mémoire et de la réappropriation, l'œuvre commune qu'ils présentent pour la première fois sur un des niveaux de LUX s'articule à partir d'images égarées, interprétées par l'historien dans ce qui devient ici une véritable installation.

Annelore Mesnage, commissaire de l'exposition



Esso Building,
Churchgate Mumbai,
India Original Postcard

10 NOV 2021 >
16 JAN 2022

Moutons, Loup et Tasse de thé

Marion Lacourt

Marion Lacourt est illustratrice et graveuse ; avec *Moutons, Loup et Tasse de thé* elle réalise un travail de peinture animée d'une grande précision, tout en jeux de lumière, et d'une douce poésie. LUX accueille l'exposition qui retrace les étapes de création de son dernier court-métrage dessiné, sélectionné dans les plus grands festivals internationaux et récompensé en 2019 par le Prix Emile-Reynaud.

VERNISSAGE

MARDI 9 NOV À 18H
En présence de l'artiste

PROJECTION

MERCREDI 10 NOV À 14H
Moutons, Loup et Tasse de thé

MERCREDI 10 NOV
Journée dans l'atelier
de Marion Lacourt
(pour les groupes,
sur réservation)



Des premières esquisses d'idées à l'image animée, en passant par son journal monotypé, Marion Lacourt invite à un voyage au cœur de l'animation, une ballade enchantée où tout se lie et se transforme. En investissant l'espace intime de la chambre au cœur de la nuit, Marion Lacourt ouvre au monde de l'enfance où le quotidien côtoie le fantastique et le merveilleux. Le monde des objets prend vie, l'humain s'unit à l'animal et au végétal dans un foisonnement joyeux.

Son film, *Moutons, Loup et Tasse de thé*, se traverse comme un songe. L'ambiance sonore hypnotique, délestée de paroles, invite au libre voyage de chacun, petits et grands, dans l'abandon et la disponibilité de l'esprit propres au sommeil. Avec sa technique de prédilection, le banc-titre multiplan qui conjugue dessin sur plaques de verre et gravure, Marion Lacourt fait émerger la lumière de ses personnages et leur confère un charme infini.



Lithographie,
impression sur papier
Arche, 30x40cm

4 DÉC 2021 >
4 JAN 2022

Core

Adrien M & Claire B

À l'occasion des Féeries d'hiver, LUX s'associe à la Ville de Valence et propose à Adrien M & Claire B d'investir les espaces de la Bourse du Travail avec leur pièce *Core*, une installation hypnotique et symphonique, toute en harmonie.

VERNISSAGE

VENREDI 3 DÉC À 18H
En présence des artistes

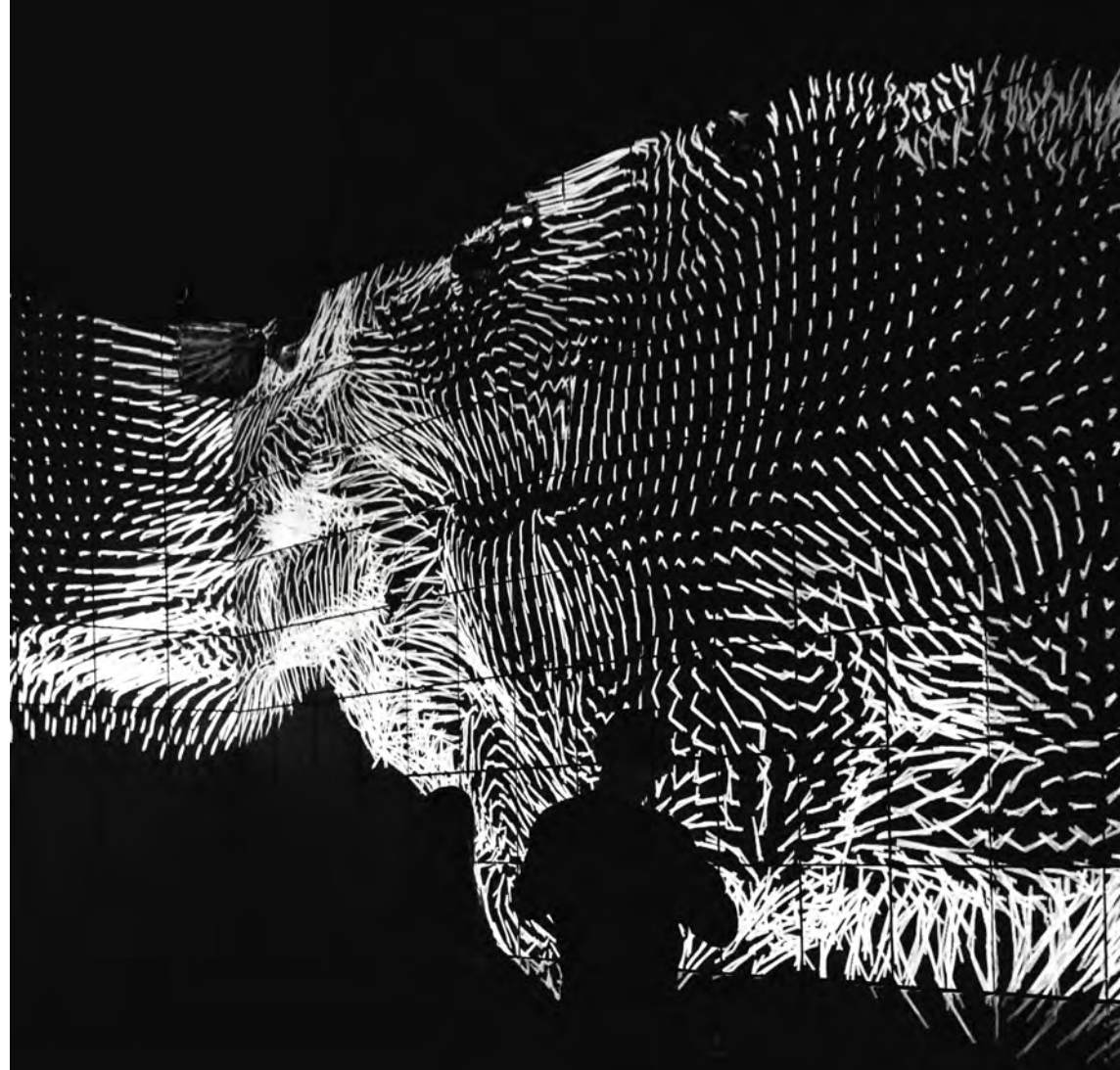
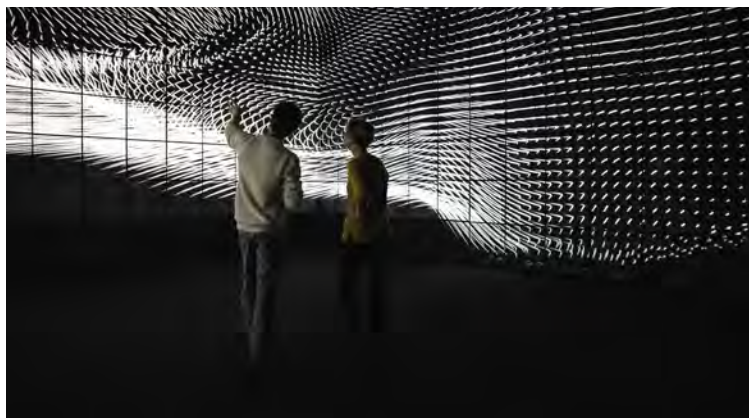
Installation à la Bourse du travail,
mise en œuvre par la Ville de
Valence, en collaboration avec
LUX Scène nationale



Conception, direction artistique :
Claire Bardainne et Adrien Mondot
Composition et conception sonore :
Olivier Mellano
Chant et voix : Kyrie Kristmanson
Régie générale : Jean-Marc Lanoë
Administration : Marek Vuiton
Direction technique : Alexis Bergeron

Créée pour la Gaîté Lyrique par Adrien M & Claire B dans le cadre de l'exposition *Faire corps* - Adrien M & Claire B, et en collaboration avec Olivier Mellano, la pièce contemplative *Core* est un ballet synesthésique de lumières et de sons qui donne corps au vide, « une puissance hypnotique et symphonique, comme une force qui circule, irrigue, agit à distance ».

Plongé-es dans une forme de pénombre, nous déambulons à notre rythme, attiré-es par de la lumière et des sons étincelants à la rencontre d'une vaste entité organique hypersensible qui vibre et respire sous l'effet de notre présence. Sollicitant notre intelligence émotionnelle et sensorielle – celle-là même qui rend plus attentif-ve –, l'ensemble relève à la fois du tangible et de l'intangible et évoque ce monde qui n'en forme plus qu'un, avec lequel nous faisons corps dans une véritable entr'appartenance.



28 JAN >
20 FÉV 2022

Escale Cinéma

Serge Clément

LUX invite une grande figure de la photographie canadienne : Serge Clément. Depuis plus de 40 ans, il poursuit une recherche tant sur le sujet que sur le support photographique. Il n'a eu de cesse de photographier le paysage urbain, là où se télescopent vivant et bâti, témoignant de la cohabitation difficile et de l'enchevêtrement parfois inextricable entre l'humain et l'urbain.

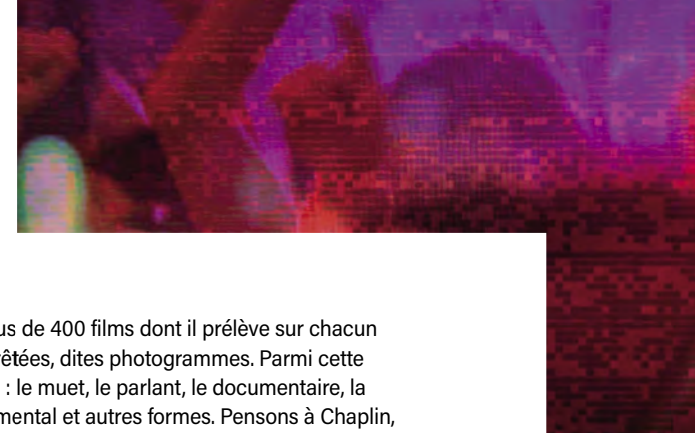
Serge Clément travaille par séries mais son sujet étant le désordre qu'engendre la ville sur son habitant et l'habitant sur la ville, il eut besoin de les organiser. Il fit le choix du livre photographique, parfois en exemplaire unique, souvent manipulable par quiconque, donnant par là une matérialité à l'image. Surtout, cet usage du livre photographique permit à Serge Clément d'interroger ce qu'une suite d'images peut générer comme narration.

Si la peinture fut bouleversée par la photographie, la littérature fut transformée par le cinéma. Curieux des liens, souvent conflictuels, entre image et récit, entre art et discours, Serge Clément est invité en 2016 par la Cinémathèque québécoise pour une résidence de création. *Escale Cinéma*, présentée à LUX, est le résultat de deux années de recherches parmi les archives cinématographiques de l'organisme.

VERNISSAGE

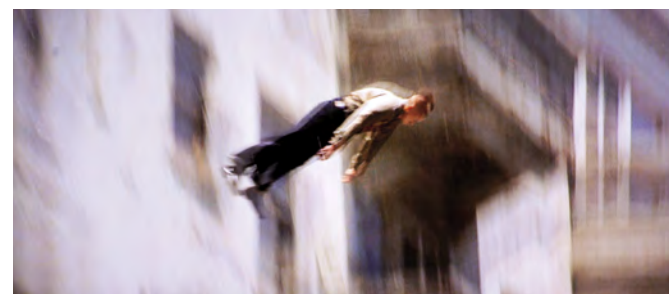
JEUDI 27 JAN À 18H
En présence de l'artiste

En collaboration avec
la Galerie le Réverbère, Lyon
et la Cinémathèque québécoise,
Montréal



Serge Clément visionne plus de 400 films dont il prélève sur chacun d'innombrables images arrêtées, dites photogrammes. Parmi cette somme, parmi les cinémas : le muet, le parlant, le documentaire, la fiction, l'animation, l'expérimental et autres formes. Pensons à Chaplin, Keaton, Bunuel, Antonioni, Godard, Fellini autant qu'à Gilles Groux, à Bela Tarr, autant qu'à Mc Laren, Lipsett, Brakhage, Snow et de nombreux autres. Serge Clément cherche ainsi à documenter sa mémoire cinématographique : « en les revisionnant, une mémoire forte, mais dépourvue d'images précises, accompagnait les films dont le visuel s'était perdu en cours de route ». Autrement dit, que retient-on d'un film : une histoire ? Une ambiance visuelle ? Des émotions ?

Escale Cinéma est la première exposition de Serge Clément où il montre les images d'autres, des images volées au flux filmiques de 16, 24 ou 30 images par seconde. C'est parce qu'il y a cette double transgression que Serge Clément a choisi d'isoler des photogrammes altérés par les procédés de fondu-enchaîné, la dégradation de la pellicule, les artefacts numériques. Il montre ainsi que l'image est frappée d'obsolescence : « la disparition de l'image fait partie intégrante de l'image » affirme-t-il.



En plus des dizaines de photogrammes, aux formats divers, installés aux murs pour initier une narration, Serge Clément complète la reconstitution de sa mémoire cinématographique, et donc de la nôtre, par les projections, de diptyques (aléatoires) et de Myriade. Ce film est un hommage au portrait dans le cinéma qui confirme la déclaration du réalisateur Carl Théo Dreyer : « le cinéma est l'art des visages ». Plus que la peinture. Plus que la littérature.

Pascal Thévenet

2 MARS >
30 AVRIL 2022

L'Éternel retour

Boris Labbé

Boris Labbé fait du cinéma d'animation. Loin de la vaste production qui s'est développée ces dernières années, le réalisateur expérimente les ressorts de ce domaine particulier du 7^e art. Ainsi, ses films font partie de ceux dont il faut faire l'expérience physique et sensorielle.

Se démarquant du théâtre, le film de cinéma est un spectacle qui ignore-rait ses spectateurs. Il nous est demandé de nous asseoir et de se laisser prendre par ce qui se déroule sous nos yeux. Cela fonctionne. Ou pas. Car le cinéma peut trop penser à ses spectateurs : scénarii normés, peu de hors-champ, il montre trop, voire tout, sans laisser l'espace où peut se loger la sensibilité de son public, devenu consommateur.

Notre expérience de spectateur est donc modifiée par les créations de Boris Labbé, tant dans ce que nous voyons que dans ce que nous vivons de ses films. Ceux-ci sont à la lisière de l'abstraction, bien que des personnages, des paysages soient - parfois - identifiables mais l'absence de narration classique contribue à cette perte de référence au réel.

À l'origine dessinateur, Boris Labbé peut animer des figures avec de l'encre et de l'aquarelle animées (*La Chute, Kyrielle...*) comme il peut avoir recours à la seule image de synthèse (*Orogenesis, Vanité...*). Ses sources sont autant des chefs-d'œuvre de la peinture (Brueghel l'ancien dans *Ils tournent en rond*) que des modélisations cartographiques numériques.

À partir de ce substrat d'images variées, Boris Labbé anime des formes, colorées ou non, reconnaissables ou non, dans un principe de boucle perpétuelle, voire de sarabande, danse qui convoque tournoisement et symétrie.

Sirki, Boris Labbé, 2019



La Chute, Boris Labbé, 2018

Voir les films de Boris Labbé, c'est assister à des répétitions de motifs, des métamorphoses de formes, des dynamiques circulaires de mouvement qui entraînent le spectateur dans un cycle sans début ni fin, qui se déploie dans un sens puis en contresens.

Si visuellement, nous sommes étourdis par la circularité de ces courts films, les compositions des musiciens contemporains Daniele Ghisi et Aurélio Edler-Copes, sérielles, répétitives, créées pour l'animation mise en place par Boris Labbé, ajoutent à l'énigme du début qui devient fin et de la fin qui devient début.

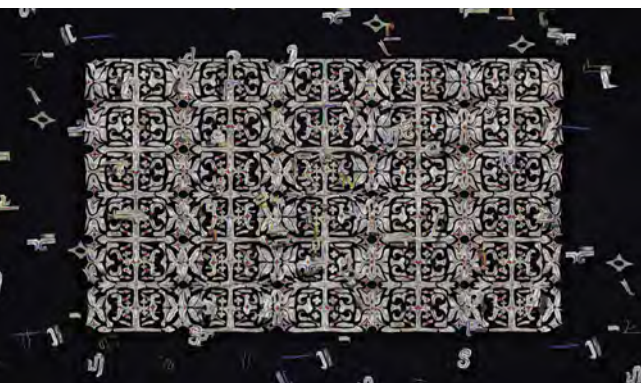
Si le film traditionnel fait que le spectateur consent à le voir, c'est parce que des voix, des dialogues l'apostrophent. Les films de Boris Labbé, par les rythmes visuels et musicaux empruntés au carroussel, à l'hélice, à la sarabande, nous font quitter le recueillement de la salle de cinéma pour nous remettre en mouvement dans le cycle, peut-être immuable, de la nature. Les créations de Boris Labbé visent l'essence du cinéma car le cinéma, « ça tourne ! ». Un cinéma élargi qui excède le film pour déborder vers l'installation et l'exposition.

Pascal Thévenet

VERNISSAGE

MARDI 1^{ER} MARS À 18H
En présence de l'artiste

En collaboration
avec Videoformes



14 MAI >
25 JUIN 2022

Constellation

Catherine Diverrès

Catherine Diverrès, au terme d'un parcours artistique de plus de quarante années, propose à LUX l'installation *Constellation* pensée à partir des images du film *Memento*, un film de recherche conçu et réalisé par la chorégraphe. Le travail de synthèse destiné au Centre national de la danse a été réalisé par Julie Charrier.

Création dramaturgique en images et en sons, *Memento* tente de soulever le voile du mystère des soubassements d'une œuvre, d'une écriture chorégraphique et son évolution. Evoquant Borges, ou Jean-Luc Godard, Catherine Diverrès propose un collage de captations, d'archives et d'entretiens inédits avec de nombreux artistes dont certains sont basés en Bretagne où elle a créé une bonne partie de son œuvre.

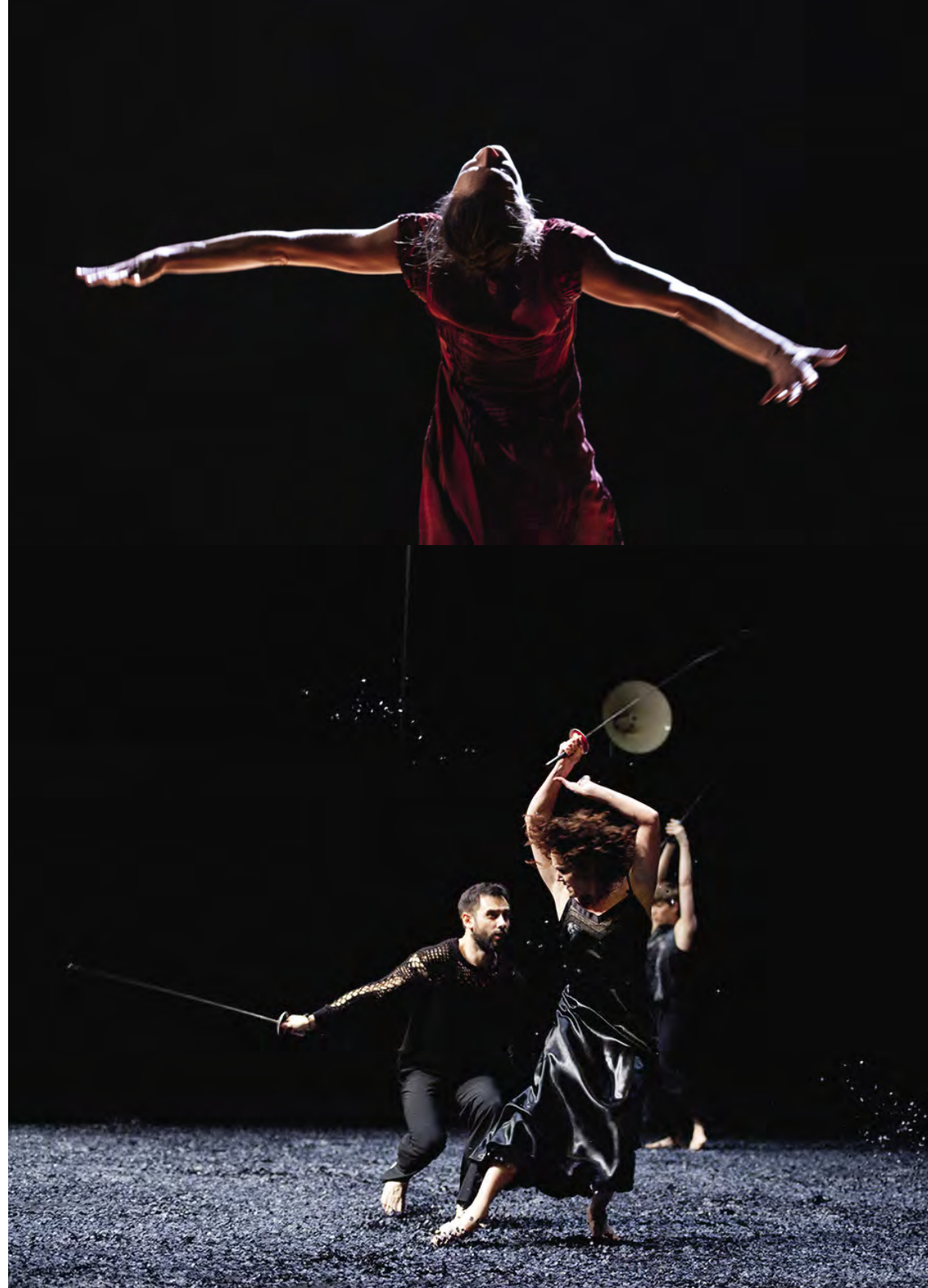
C'est à cette question, « comment faire sentir les influences qui s'exercent entre les œuvres et les artistes toutes disciplines confondues ? » que Catherine Diverrès souhaite répondre avec *Constellation*, une installation sonore et visuelle autour de la création contemporaine qui retrace le fil des rencontres et des collaborations artistiques ; la diffusion de *Memento* s'y déploie éclatée, au gré d'un dispositif démultiplié.

Espace-temps, corps, mouvements, gestes, voix, présences, sons, rythmes, formes, cadres... sont questionnés et constituent la matière chorale de ces projections rassemblées au cœur d'un dispositif immersif. Avec *Constellation*, Catherine Diverrès propose un dernier pas de côté, un saut dans le temps, hors du plateau et du studio, où le visiteur est véritable partie prenante et arpente les principes fondateurs de la création artistique.

VERNISSAGE

VENDREDI 13 MAI À 18H
En présence de l'artiste

Le vernissage sera suivi à 20h
des 2 pièces *Dentro* et *Stance II*
(voir page 58)



Entropic Now 2

Christophe Haleb

Cie la Zouze

À l'automne 2020, Christophe Haleb a investi joyeusement les espaces de LUX avec le premier volet de l'installation audiovisuelle et chorégraphique *Entropic Now* et la présentation de la série filmique *Éternelle jeunesse*. Au fil de la saison, l'artiste aux multiples facettes poursuit son travail d'exploration des jeunesses de nos territoires.

Christophe Haleb est chorégraphe devenu aussi cinéaste. Avec sa compagnie La Zouze, il développe depuis plus de vingt ans des projets transdisciplinaires qui explorent les relations et les représentations du corps à travers la danse contemporaine et l'image en mouvement. Avec *Entropic Now*, l'artiste donne la parole et l'image aux jeunes et s'intéresse à leurs usages au sein de l'espace public. Il nous invite à nous rapprocher de leur mode de vie, de leurs pratiques, dans des lieux parfois délaissés, souvent périphériques. L'artiste témoigne d'une attention bienveillante aux personnalités singulières, loin des clichés, et propose d'explorer leurs rêves, d'appréhender leurs doutes, interrogations ou revendications. Développé dans les villes de Lyon, Amiens, Paris, Marseille après une première série à La Havane et Fort-de-France, son film *Éternelle jeunesse*, dont le premier opus s'est fabriqué à Valence, révèle un autre regard, poétique et singulier, sur nos espaces vécus.

Cette saison, Christophe Haleb est en résidence sur de nouveaux territoires en vue de créer de nouvelles images - photographies, films - pour le deuxième volet d'*Entropic Now* en Drôme, à Valence et notamment dans le quartier de Fontbarlettes, à Romans-sur-Isère et dans les espaces naturels des contreforts du Vercors. Les images réalisées au cours des deux dernières années seront scénographiées en exposition à LUX, les films et photographies présentés dans le cadre d'itinérances sur le territoire.

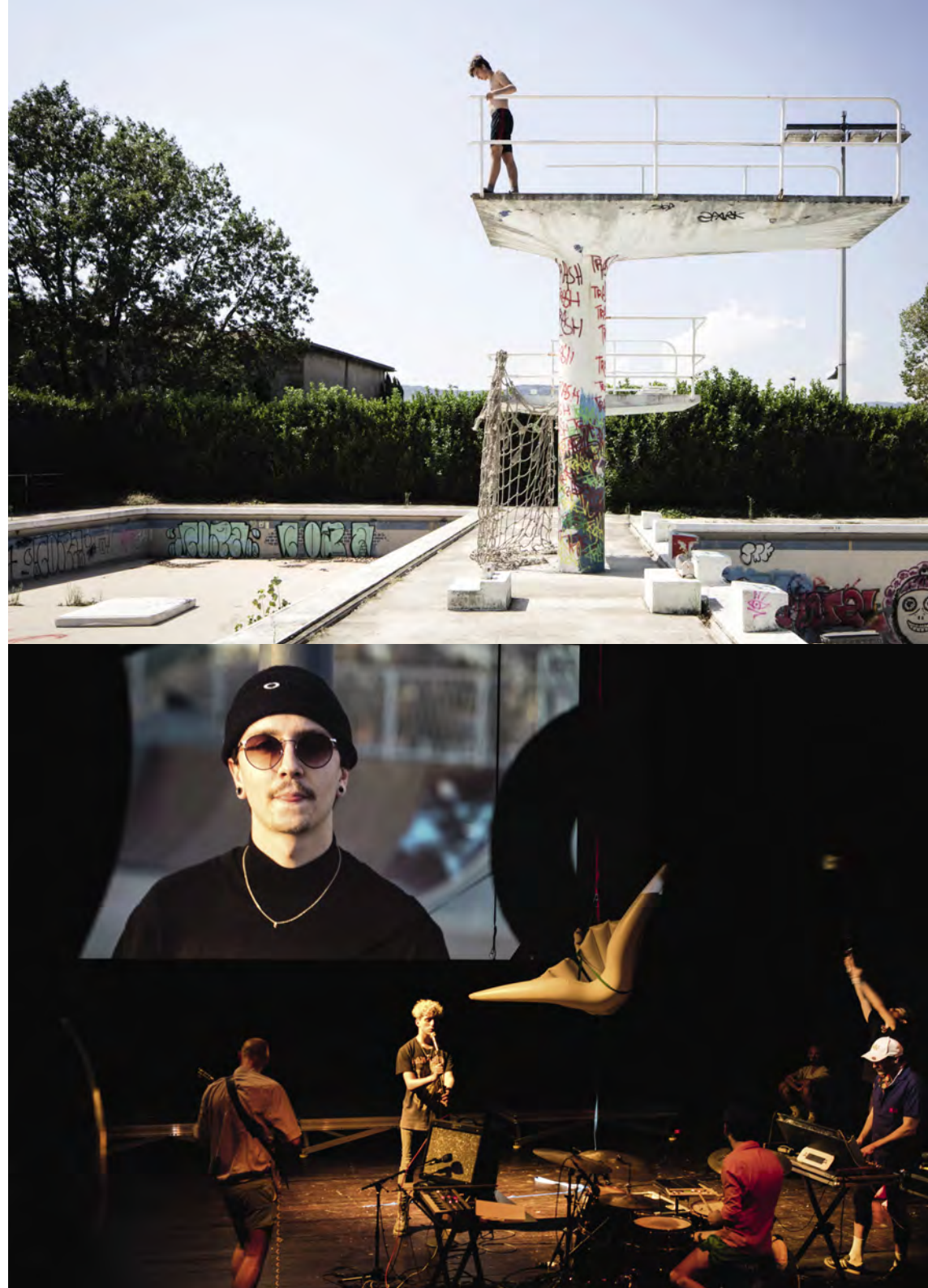
Entropic Now a été présenté dans le cadre de l'expérience Fagor de la Biennale de la danse de Lyon en juin 2021.

VERNISSAGE

SAMEDI 2 JUIL À 18H

En présence de l'artiste

Le vernissage sera suivi d'une performance avec de jeunes danseurs et musiciens



ACTIONS CULTURELLES

&

ÉDUCATION ARTISTIQUE ET CULTURELLE

Donner en partage notre projet artistique et culturel, créer la rencontre entre artistes et publics constituent les raisons d'être des Scènes nationales fondées sur une approche ouverte des publics, déclinées à travers des accompagnements pour tous. Initiée par le Ministère de la Culture et mise en œuvre par la Drac en coopération avec l'Éducation nationale et avec le soutien de la Région Auvergne-Rhône-Alpes et de la Drôme, l'action culturelle et l'éducation artistique et culturelle s'incarnent au cœur du projet de LUX au travers de nombreux projets d'accompagnement, fondés sur des parcours de diffusion de spectacles et films.

Ateliers

• DANSE HIP-HOP

Animé par Olé Khamchanla, chorégraphe.

• PHOTOGRAPHIE

Animé par les photographes Yveline Loiseur, Johanna Quillet et Sébastien Normand.

• JEU D'ACTEUR ET VIDÉO

Par le réalisateur Olivier Mitterrand.

• POÉSIE DU CINÉMA ET FAUX-SEMBLANTS : LE VRAI/FAUX DES IMAGES

Par le réalisateur Stéphane Collin.

LUX est également partenaire des options danse au lycée Émile Loubet à Valence, Alain Borne à Montélimar, de la préparation arts appliqués du lycée Lumière à Lyon et de l'université Grenoble-Alpes.

Résidences

• CLASSES CULTURELLES NUMÉRIQUES

Conçues avec la complicité du département de la Drôme et la Drac Auvergne-Rhône-Alpes, ces résidences lient au fil de l'année scolaire un artiste avec 10 classes de collège pour une production collaborative et multimédia, ponctuée de correspondances numériques et de rencontres sur le territoire. Deux artistes seront en résidence à la rentrée : Aurélie Morin et Denis Plassard.

• RACONTE-MOI TA VIE !

Résidence d'éducation artistique et culturelle imaginée par Auteurs Solidaires dans l'académie de Grenoble. Tout au long de l'année, des lycéens issus de cinq classes de lycées professionnels ou agricoles de l'académie participent : La-Roche-sur-Foron (74, ENILV), Chambéry (73, LP La Cardinière), Voiron (38 : CAP 1A LPO Ferdinand Buisson), Montélimar (26 : LP Les Catalins), Annonay (07 : LP Montgolfier). Ils seront accompagnés par des auteurs et par leurs enseignants dans une recherche de leur histoire personnelle et familiale, transposée dans des productions audiovisuelles : court-métrage, fiction podcastée ou musiques urbaines.

• ENTROPIC NOW

Projet collaboratif avec la jeunesse, initié par Christophe Haleb, visant à la création d'un nouvel épisode filmique d'*Éternelle jeunesse* et d'une exposition, mis en œuvre à Valence, Romans sur Isère et dans l'agglomération.

• ADOLESCENCES

Résidence de la Cie sous X, Alix Denambre et Sébastien Normand, à Montélimar, avec le centre social Colucci pour une performance théâtrale et photographique.

Projets de sensibilisation au cinéma

LUX participe aux dispositifs de sensibilisation au cinéma initiés par le CNC et mis en œuvre avec le soutien de la Drac et Région Auvergne-Rhône-Alpes, de la Drôme et des communes: LUX coordonne École et cinéma, en Drôme avec la DSDEN dans 12 communes du département, participe à Collège au cinéma, Lycéens et apprentis au cinéma, Des cinés, la vie! Cinéma et citoyenneté et est partenaire des classes d'enseignement et d'option cinéma du lycée Camille Vernet.

LUX aime la plateforme transmettrelecinema.com

Lycéens et apprentis au cinéma

6 > 12 OCTOBRE

J'ai perdu mon corps
de Jérémy Clapin (France - 2019 - 1h21)

3 > 9 NOVEMBRE

La Leçon de piano
de Jane Campion (Nouvelle-Zélande - 1993 - 2h01)

24 > 30 NOVEMBRE

Her
de Spike Jonze (USA - 2014 - 2h06)

5 > 11 JANVIER

Certains l'aiment chaud
de Billy Wilder (USA - 1959 - 1h51)

2 > 8 FÉVRIER

Rafiki
de Wanuri Kahiu (Afrique du Sud - 2017 - 1h33)

16 > 22 MARS

My Sweet Pepperland
de Hiner Salem (France - 2013 - 1h34)

30 MARS > 5 AVRIL

Courts noirs
programme de courts-métrages (1h27)

6 > 12 AVRIL

Prendre le large
de Gaël Morel (France - 2017 - 1h43)

11 > 17 MAI

Buñuel après l'âge d'or
de Salvador Simo (Espagne - 2019 - 1h20)

Actions culturelles

• CULTURE ET JUSTICE

Des parcours de sensibilisation sont proposés aux publics sous main de justice, nourris d'une programmation et de présences artistiques, conçus avec la Projection Judiciaire de la Jeunesse (PJJ), le Service Pénitentiaire d'Insertion et de Probation (SPIP) et le centre pénitentiaire de Valence mais également à l'échelle régionale avec la Direction Interrégionale des Services Pénitentiaires (DISP).

• CULTURE ET SANTÉ

LUX propose des ateliers artistiques au Centre hospitalier de Valence, au Centre hospitalier Drôme Vivarais, à LADAPT.

• INTÉGRATION DES RÉFUGIÉS

Des parcours culturels sont conçus avec le Diaconat protestant, associant des ateliers d'apprentissage du français avec la photographie.

Conférences avec les Amis du Musée

• DE LA SCÉNOGRAPHIE THÉÂTRALE

par M. Noëlle Semet, scénographe enseignante à l'Université de Rennes
> LES 07 ET 21 OCTOBRE 2021 À 16H

• L'EXPOSITION, UN ESPACE POUR LA CONNAISSANCE

par Arnaud Sompairac, architecte scénographe
> LE 04 NOVEMBRE 2021 À 16H

• LA SCÉNOGRAPHIE DE SPECTACLE : PROCESSUS DE CRÉATION ET DE COLLABORATION

par Annabelle Vergne, scénographe et enseignante
en Scénographie à l'Ensad - Paris
> LES 18 NOVEMBRE ET 02 DÉCEMBRE 2021 À 16H

+ d'infos : amis-musee-valence.org

PÔLE AUVERGNE- RHÔNE-ALPES D'ÉDUCATION AUX IMAGES

Missionné par le CNC, la DRAC et la Région Auvergne-Rhône-Alpes, LUX met en œuvre, avec Sauve qui peut le court-métrage, l'animation du réseau des professionnels de l'éducation aux images et aux médias. Le Pôle a pour mission d'expérimenter, de partager les pratiques et réflexions autour des images, du cinéma aux nouveaux médias, en passant par la photographie. Ses missions s'incarnent par l'accompagnement des dispositifs de sensibilisation au cinéma, des formations* et des rencontres.

* Formations pour les enseignants
Conçues avec le Rectorat de Grenoble et la DSDEN de la Drôme ; les professionnels des champs sociaux et pénitentiaires, les services civiques Unicités, les professionnels de la filière image.

Rencontres
régionales

2 DÉCEMBRE

« Réseaux sociaux : danger pour la démocratie ? »

Cette journée annuelle réunit l'ensemble des professionnels impliqués dans les réseaux du Pôle : les artistes et passeurs, les professionnels de la filière image ; ceux de la culture et de la transmission (diffuseurs de cinéma, médiathèques ou musées, médiateurs, animateurs et enseignants), les élus et les techniciens des collectivités.

Prêtant une attention particulière aux technologies et aux mutations qu'elles engendrent tant dans les esthétiques que dans nos rapports aux images, ces rencontres renforcent les passerelles entre la création et la transmission d'œuvres audiovisuelles ou des médias.

Elles proposent également une vitrine : aux œuvres en cours de finalisation, aux actions d'éducation aux images et aux pratiques pédagogiques créatives et un espace de réflexion sur le nécessaire accompagnement des regards dans une période marquée par la profusion et l'accélération des images ou la prépondérance des réseaux sociaux sur l'information.

En clôture, **courts-métrages d'Ismael Joffroy Chandoutis**, en sa présence et master class. Formé au Fresnoy, ce jeune réalisateur développe une « cinématique », une pratique artistique hybride qui étend le cinéma au champ de l'art contemporain. Son travail questionne les technologies, la mémoire, le virtuel et explore les mondes poreux de l'image.

→ Programme complet disponible en octobre

CONTACTS

Attaché à la programmation cinéma, aux actions d'éducation artistique et culturelle, coordinateur d'Ecole et cinéma
> Pierre Magne 06 14 59 06 83

Attachée aux relations avec le public / presse, suivi de culture et santé
> Delphine Jay 04 75 82 44 13

Coordinatrice du Pôle régional d'éducation aux images, des classes culturelles numériques et de Raconte moi ta vie !, de Culture et justice
> Camille Chignier 04 75 82 60 41

Journée sur inscription
> lux-valence.com
Entrée libre pour les conférences
Films aux tarifs cinéma

Pour en savoir plus :
lux-valence.com

Rencontres nationales

19 & 20 OCTOBRE

« LE JEUNE, SPECTATEUR, CITOYEN : DES SCIENCES COGNITIVES AUX ENJEUX DE L'ÉDUCATION À L'IMAGE »

Organisées par Les Enfants de cinéma et LUX Scène Nationale. En partenariat avec les chercheurs.euses de l'ENS, l'Université de Paris et l'Université Paris Nanterre.

Depuis leur création en 1994, Les enfants de cinéma ont œuvré à documenter, enrichir, approfondir, la question de l'éducation artistique des plus jeunes.

Comment et pourquoi montrer de beaux films au jeune public ? Aujourd'hui, en ces temps où la banalisation du complotisme inquiète, l'association qui, à son niveau, s'est toujours pensée comme une sorte de laboratoire de recherche, s'est tournée vers deux types d'interlocuteurs pour continuer d'avancer dans ses travaux autour de la nécessité de développer l'éducation artistique au cinéma pour former le jeune citoyen.

En plus de rester fidèle à un principe fondateur (parier sur une pédagogie constructive qui, en proposant la rencontre avec de belles œuvres, aiguise un esprit critique qui pourra ensuite s'exercer sur des messages douteux), avec la complicité active de LUX Scène nationale de Valence, Les enfants de cinéma ont invité les chercheurs du département d'études cognitives de l'École normale supérieure de la rue d'Ulm à proposer un état des lieux autour des processus cognitifs de la vision, de la créativité et de la compréhension du récit chez les plus jeunes, le 19 octobre 2021.

Co-organisateur : Equipe du Laboratoire des émotions - Département d'Études cognitives de l'ENS : Julie Grèzes (Inserm, ENS), Victor Chung (Inserm, ENS), Klara Kovarski (Hôpital Fondation Rothschild-CNRS, Université Paris), Rocco Mennela (Université Nanterre, ENS).

Chercheurs invités : Olivier Pascalis, Université Grenoble, CNRS, Edouard Gentaz, Université Genève, Mathieu Cassotti, Université Paris, CNRS, Nathalie Blanc, Université Montpellier

Cinéastes invités : Claire Simon, Denis Gheerbrant

> Programme complet disponible en juillet

Rencontres sur inscription > lux-valence.com
Entrée libre pour les conférences
Tarifs cinéma pour les films et performance claquettes

Programme

19 OCTOBRE SCIENCES COGNITIVES

- 9H30 Ouverture Les enfants de cinéma / LUX Scène nationale / Département d'Études Cognitives de l'École Normale Supérieure
- 10H00 Vision/Attention - Olivier Pascalis (Université Grenoble, CNRS)
- 11H00 Dynamiques socio-émotionnelles - Edouard Gentaz (Université Genève)
- 13H30 Créativité - Mathieu Cassotti (Université Paris, CNRS)
- 14H30 Témoignage d'un enseignant de Valence : la compréhension du récit chez les élèves
- 15H30 Compréhension du récit et de la fiction Nathalie Blanc (Université Montpellier)
- 16H30 Table-ronde animée par les chercheurs de l'ENS
- 18H00 Projection du film de Denis Gheerbrant "La vie est immense et plein de dangers" en présence du réalisateur
- 20H30 Projection du film de Claire Simon "Récréation" en sa présence

20 OCTOBRE ÉDUCATION AUX IMAGES

« Initiation au regard des jeunes spectateurs citoyens : rôle des collectivités territoriales et des partenaires »

- 9H30 « Pour la généralisation de l'éducation artistique et culturelle... par les territoires » par Marie-Christine Bordeaux, vice présidente culture université Grenoble-Alpes
- 10H15 « Allier accueil du plaisir du spectateur et pédagogie du détour pour œuvrer à la formation du jeune citoyen » par Carole Desbarats, membre du bureau des Enfants de cinéma : En ces temps de doute généralisé, - même dans les cours des écoles -, comment aider à former l'esprit critique ? Plutôt qu'en prônant un quelconque décryptage ou autre opération destructrice du plaisir du spectateur, nous proposons une approche constructive par la rencontre avec de belles œuvres, en pariant que celui, celle dont le regard est devenu plus vif au contact de beaux films ou de belles séries, gardera cette acuité quand il s'agit de faire face à des images douteuses ou dangereuses.
- 11H30-13H Table ronde animée par Michel Billout, vice-président des Enfants de cinéma
« Le principe du plaisir »
- 14H L'éducation artistique : des enjeux de formation globale et d'émancipation ». Communication de Nathalie Dupont, enseignante-chercheuse en Sciences de l'éducation à l'université de Caen
- 16H « Le plaisir, vecteur d'efficacité pédagogique » : une invitation à la réflexion en danse, musique et cinéma par le claquettiste Alexis Thomas-Szlachta accompagné de la pianiste Célia Oneto Bensaïd.

Rien ici qui demeure

Tirages argentiques : Alain Willaume, Charles De Borggraef / Hors Champ | Tirages numériques : Tristan Zilberman / La fabrique de l'image | Graphisme : Corinne App Scans : Félix Fouchet | Encadrement : Michel Wierzbicki / La fabrique du cadre | Montages vidéo : Thierry Ardouin / Tendance Floue | Avec le soutien de : LUX Scène nationale, La Fondation des artistes logo, CAE Prisme, Département de la Drôme, Drac Rhône-Alpes, Région Auvergne-Rhône-Alpes | Avec le partenariat de Tendance Floue

Fables à La Fontaine

Récréation, production Chaillot - Théâtre national de la danse avec l'ensemble des équipes du théâtre et avec le soutien de l'ambassade du Brésil en France | Coproduction à la création : La Petite Fabrique ; Centre chorégraphique national de Rillieux-la-Pape ; Le Toboggan, centre culturel de Décines ; Pôle Sud, Centre de développement chorégraphique national de Strasbourg | Avec le soutien du consulat général de France à Rio de Janeiro ; Centre chorégraphique national de Créteil ; Théâtre national de Chaillot ; Centre national de la danse à Pantin ; Adami ; Drac Île de France ; Fondation de France | Avec l'aimable participation de la Compagnie Grenade, Compagnie Josette Baiz

Les Demoiselles d'Afrique

Production : les SUBS - lieu vivant d'expériences artistiques, Lyon | En coopération avec le CDC La Termitière, Ouagadougou et la Compagnie Mouvements Perpétuels | Soutiens : L'Institut français à Paris et la Ville de Lyon, L'Association Res Publica

Vivace

Production déléguée : Centre chorégraphique national de Caen en Normandie | Coproduction : Conseil départemental de la Manche | Avec le soutien de la Communauté d'Agglomération Mont-Saint-Michel Normandie | Cette création a bénéficié du dispositif du Conseil départemental de la Manche « Résidence d'artistes dans les établissements d'enseignements artistiques »

Impressions, nouvel accrochage

Production déléguée : Centre chorégraphique national de Caen en Normandie | Coproduction : Association ONNO, Chorège / Falaise, Communauté d'Agglomération Mont-Saint-Michel Normandie | Cette création a bénéficié du dispositif du Conseil départemental de la Manche « Résidence d'artistes dans les établissements d'enseignements artistiques » | Le centre chorégraphique national de Caen en Normandie est subventionné par le ministère de la Culture – DRAC Normandie, la région Normandie, la ville de Caen, le département du Calvados, le département de la Manche et le département de l'Orne. Il reçoit l'aide de l'Institut Français pour certaines de ses tournées à l'étranger

On ne parle pas avec des moufles

Co-productions : LUX Scène nationale de Valence ; La Rampe, Scène conventionnée, Echirrolles ; Maison de la Danse Lyon ; NTHB Lyon

Pinocchio

Production : Compagnie ECO Coproductions, le GRRRRANT – Scène nationale de Belfort, LUX Scène nationale de Valence, Arcachon Expansion culture, le centre chorégraphique national de Créteil | Partenaires : Le Manège – Scène nationale de Maubeuge, Ballet du nord - centre chorégraphique national de Roubaix, le Scenario Pubblico | La compagnie ECO / Emilio Calcagno est soutenue par le ministère de la Culture – DRAC Hauts-de-Franc et la Région Hauts-de-France

Sollicitudes

Administration, production : Clémence Huckel (Les Indépendances) & Raphaël Bourdier (Ensemble Cairn) | Diffusion : Clémence Huckel (Les Indépendances) & Maeva Da Cruz (Ensemble Cairn) | Production : Travelling&Co & Ensemble Cairn | Coproductions : Fondation Royaumont, micadanses (Paris), LUX Scène nationale de Valence, en cours | Avec le soutien de l'Académie de France à Rome - Villa Médicis, de la Fondation Cléo Thiberge-Edrom, de la Ménagerie de Verre dans le cadre de StudioLab, du CND de Pantin, du Centquatre-Paris | La Compagnie Travelling&Co est soutenue par le Ministère de la Culture – DRAC Ile-de-France. L'Ensemble Cairn est aidé par le Ministère de la Culture ainsi que par la DRAC Centre-Val de Loire, au titre de l'aide aux ensembles conventionnés. L'Ensemble Cairn est soutenu par la Région Centre-Val de Loire

L'Eau douce

Production et accueils en résidence : Association NA/Compagnie Pernelle ; Le Théâtre – Scène nationale de Saint-Nazaire ; Théâtre d'Auxerre – Scène conventionnée (dont résidence à l'école) ; résidences de territoire en région Bourgogne-Franche Comté, La Fraternelle, Saint-Claude, La Minoterie – Scène conventionnée, Dijon ; Théâtre des franciscains, Béziers ; L'Arsenal-Cité musicale de Metz ; Scène nationale de Mâcon ; Micadanses, Paris ; C.R.E.A Momix, Kingherseim ; Graines de spectacles - ville de Clermont-Ferrand, Maison de la culture – Scène nationale de Bourges | La compagnie est aidée par le Ministère de la Culture et de la Communication/Direction régionale des affaires culturelles de Bourgogne-Franche-Comté, au titre de l'aide à la compagnie chorégraphique conventionnée et Atelier de Fabrique Artistique, la Ville de Besançon, le Conseil régional de Bourgogne-Franche-Comté et le Conseil départemental du Doubs

Core

Production, diffusion : Joanna Rieussec | Production : Margaux Fritsch, Delphine Tey-paz | Médiation et production : Johanna Guerreiro | Production : Adrien M & Claire B | La compagnie Adrien M & Claire B est conventionnée par la DRAC Auvergne-Rhône-Alpes, par la Région Auvergne-Rhône-Alpes et soutenue par la Ville de Lyon

Point Zéro

Production Cie Amala Dianor I Kaplan | Coproduction : Théâtre de la Ville – Paris ; Maison de la Danse / Pôle européen de création – DRAC Auvergne – Rhône Alpes / Ministère de la Culture ; Bonlieu, scène nationale d'Anney ; CNDC d'Angers dans le cadre des accueils studio ; Le Carroi, La Flèche | Subvention à la création Etat - DRAC Pays de la Loire ; Ville d'Angers | Résidence de création L'Avant-Seine, Théâtre de Colombes, CNDC d'Angers, Maison de la Danse de Lyon | Prêt de studio Théâtre Louis Aragon, Tremblay-en-France

Wo-Man

Production : Cie Amala Dianor I Kaplan | Coproduction : Maison de la Danse / Pôle européen de création – DRAC Auvergne – Rhône-Alpes / Ministère de la Culture ; Théâtre de la Ville, Paris ; Bonlieu – Anney scène nationale ; Les Quinconces-l'Espal scène nationale du Mans | La compagnie Amala Dianor est conventionnée par l'Etat - DRAC Pays de la Loire, soutenue par la Ville d'Angers et la Région Pays de la Loire. Elle bénéficie depuis 2020 du soutien de la Fondation BNP Paribas | Amala Dianor est artiste associé à la Maison de la danse de Lyon – Pôle européen de création et membre du Grand Ensemble des Quinconces - l'Espal scène nationale du Mans | Direction Déléguée : Mélanie Roger | Régisseur de tournée : Lucie Jeannot

Ré-enchanter

Production : Théâtre de Nuit | Coproduction : ONZE, biennale de la marionnette et des formes manipulées – Mayenne, Sarthe, Maine-et-Loire : Le Service culturel de la communauté de communes du Bocage Mayennais – Le Tempo culturel à Craon – Le Théâtre Les 3 Chènes à Loiron – La saison culturelle des Coëvrans – Le Carré, Scène nationale – Centre d'art contemporain d'intérêt national de Château-Gontier – Le service culturel de la Ville d'Allonnes – Le Cargo à Segré – Le Kiosque, centre d'action culturelle du Pays de Mayenne – Le Théâtre, scène conventionnée de Laval – La 3'E, saison culturelle de l'Ernée – La saison culturelle de la Communauté de communes du Mont des Avaloirs – Villages en scène, communauté de communes du Pays de Loire en Layon – Le service culturel de la Ville de Changé Avec le soutien du LUX Scène nationale de Valence, ADAMI, La culture avec la copie privée, SPEDI-DAM | Avec le soutien du lieu de résidence : Théâtre de Die, scène conventionnée « Art en Territoire » | Le Quatuor Diotima est soutenu par la DRAC et la Région Centre – Val de Loire au titre des ensembles conventionnés et reçoit régulièrement le soutien de la Sacem, de la Spedidam, du Fonds pour la création musicale, du Burex, de l'Adami ainsi que de mécènes privés | Le Théâtre de Nuit est en convention avec le MCC Drac Auvergne-Rhône-Alpes, le Conseil Régional Auvergne-Rhône-Alpes et bénéficie du soutien du Conseil départemental de la Drôme et de la Communauté de Communes du Crestois et du Pays de Saillans Cœur de Drôme

Vivian : Clicks and Pics

Production : Comme je l'entends, les productions | Théâtre de Caen | GMEM-CNCM-Marseille | Pôle Arts de la Scène - Friche La Belle de Mai | La Muse en Circuit, Centre national de création musicale - Alfortville | Fondation Royaumont | Avec le soutien du Fonds de Création Lyrique / SACD et de l'Adami | Maquette du décor : Olivier Thomas

Insight

Management : Amélie Salembier | Production : Yes les guyyz' | Co-production : La cité musicale Metz et La Comète Scène nationale de Châlons en Champagne

La Nuit

Production : Compagnie Nacera Belaza | Coproduction : Festival d'Avignon, Le Parc de la Villette (résidence d'artistes), Bonlieu Scène nationale d'Anney, Moussem (eu), Mécènes du Sud, Fabbrica Europa | Avec le soutien de : Région Ile-de-France, DRAC Ile-de-France / Ministère de la Culture et de la Communication, Ambassade de France en Algérie, Union européenne, Institut français / Ministère des Affaires

étrangères et européennes, ONDA, Fondation Nuovi Mecenate, Institut français Deutschland-Bureau du Théâtre et de la Danse | Avec le soutien du Ministère de la Culture et de la Communication/DGCA - bourse d'aide à la coproduction

Sur le fil

Production : Compagnie Nacera Belaza | Coproduction : Festival Montpellier Danse, La Villette Paris – résidences d'artiste 2015 ; Centre Chorégraphique National de Tours | Direction : Thomas Lebrun (accueil studio) ; Le Centre National de la Danse - Pantin (création en résidence); Moussem ; Collectif sur le fil 12, Mantes la Jolie | Avec le soutien de la DRAC Ile de France – aide à la résidence ; Bozar - Palais des Beaux-Arts de Bruxelles; Künstlerhaus Mousonturm de Francfort | Soutien : Fonds Transfabrik – Fonds franco-allemand pour le spectacle vivant, Spedidam, Adami

Autarcie

Coproductions : Théâtre Paul Éluard de Bezons, Scène conventionnée ; Théâtre Paul Éluard de Choisy-le-Roi ; Tanzhaus NRW, avec le support de Take-off ; Junger Tanz Düsseldorf ; Centre chorégraphique national de Grenoble, dans le cadre de l'accueil studio 2013 ; Centre chorégraphique national de Rillieux-la-Pape, direction Yuval Pick ; Parc de la Villette (WIP Villette) ; Centre de Danse du Galion, Aulnay-sous-Bois ; L'Avant-Scène Cognac, Scène conventionnée « inclinée danse » | Avec le soutien de l'ADAMI | Autarcie (...) bénéficie de l'aide à l'écriture de l'association Beaumarchais-SACD | La Compagnie par Terre reçoit l'aide pluriannuelle du ministère de la Culture/DRAC Ile-de-France, l'aide de la Région Ile-de-France au titre de la Permanence artistique et culturelle, ainsi que l'aide au fonctionnement du Conseil départemental du Val-de-Marne

De bon augure

Production : Centre chorégraphique national de Tours ; Résidence Théâtre de Thouars, scène conventionnée, doJo Ten no Mon | Le Centre chorégraphique national de Tours est subventionné par le ministère de la Culture - DGCA - DRAC Centre-Val de Loire, la Ville de Tours, le Conseil régional Centre-Val de Loire, le Conseil départemental d'Indre-et-Loire et Tours Métropole Val de Loire | Licences n°1051624, 1051625, 1051626 | L'Institut français contribue régulièrement aux tournées internationales du Centre chorégraphique national de Tours

À l'ombre des nombres

Production et diffusion : Athénor scène nomade - CNCM, Saint-Nazaire & Ryoanji / Épicentre, en Creuse | Coproduction : GRAME-CNCM, Lyon | Avec le soutien de l'OARA (Office Artistique Région Nouvelle-Aquitaine) et de la Sacem | Avec le partenariat du Laboratoire de mathématiques Jean Leray de l'Université de Nantes | Ryoanji reçoit le soutien de la DRAC Nouvelle-Aquitaine, la Région Nouvelle-Aquitaine, du Département de la Creuse, de Creuse Confluences

Proximités

Production : compagnie KHAM | Coproductions : l'Auditorium de Seynod, LUX Scène nationale de Valence, Le Tangram Scène nationale d'Evreux | Résidences : l'Auditorium de Seynod, Pôle Pk à Bron, LUX Scène Nationale de Valence, Théâtre Nouvelle Génération à Lyon | Soutiens institutionnels : Drac Auvergne Rhône Alpes (aide à la structuration en cours), Région Auvergne Rhône Alpes, Département de la Drôme

PRODUCTIONS

Rétrospective

Production : R.B. Jérôme Bel | Coproduction : Théâtre Vidy-Lausanne ; HAU Hebbel am Ufer (Berlin) ; La Commune centre dramatique national d'Aubervilliers ; Théâtre de la Ville-Paris ; Festival d'Automne à Paris | Remerciements : CND Centre national de la danse (Pantin), Opéra national de Paris, Telmondis (Paris), Theater Hora (Zürich), La Bâtie (Genève), Jean-Gabriel Périot, Didier Bastide | Avec le soutien de la Ménagerie de Verre (Paris) dans le cadre du Studiolab | En 2019, Rétrospective a été sélectionné par le FID Festival International de Cinéma Marseille | R.B. Jérôme Bel reçoit le soutien de la Direction régionale des affaires culturelles d'Île-de-France - Ministère de la Culture, de l'Institut Français - Ministère des Affaires Étrangères - pour ses tournées à l'étranger et de l'ONDA - Office National de Diffusion Artistique - pour ses tournées en France

Les Aveugles

Production : INVIVO - collectif d'exploration scénique | Co-production : Théâtre Nouvelle Génération - CDN de Lyon, Némo, Biennale des Arts Numériques de la Région Île de France, Le CENTQUATRE-PARIS | Soutiens : Région Auvergne-Rhône-Alpes, DRAC Auvergne-Rhône-Alpes, Fonds SCAN - Préfet de la région Auvergne-Rhône-Alpes, Théâtre des Îlets - CDN de Montluçon

Dentro

Production : Compagnie Catherine Diverrès / association d'Octobre | Coproduction : Théâtre Anne de Bretagne - Vannes, POLE-SUD - CDCN Strasbourg, Festival de danse - Cannes, Centre chorégraphique national - Tours, Le Phare - CCN - Havre Haute-Normandie, Centre chorégraphique national - Nantes Centre chorégraphique national - Tours, Le Phare - CCN - Havre Haute-Normandie, Centre chorégraphique national - Nantes

Stance II

Production : Compagnie Catherine Diverrès / association d'Octobre | Commande de la 9^e Biennale nationale de danse du Val-de-Marne. Coproduction Centre chorégraphique national de Rennes et de Bretagne, Théâtre Romain Rolland-Villejuif, Biennale du Val-de-Marne, Ville de Villejuif, Théâtre national de Bretagne-Rennes | Aide à la création : Conseil départemental du Val-de-Marne

Dans ce monde

Production : Centre chorégraphique national de Tours | Coproduction : La Rampe-La Ponatière, scène conventionnée d'Échirolles, Les 3T-Scène conventionnée de Châtelleraut | Résidence : La Pratique, Atelier de fabrication artistique, Vatan - région Centre-Val de Loire | Production réalisée grâce au soutien de la SPEDIDAM | Le Centre chorégraphique national de Tours est subventionné par le ministère de la Culture - DGCA - DRAC Centre-Val de Loire, la Ville de Tours, le Conseil régional Centre-Val de Loire, le Conseil départemental d'Indre-et-Loire et Tours Métropole Val de Loire | L'Institut français contribue régulièrement aux tournées internationales du Centre chorégraphique national de Tours

CRÉDITS PHOTO

En couverture © Marion Lacourt
P.02 Christophe Haleb © Gaëtan Dubroca
P.02 Olé Khamchanla © Benjamin Becker
P.02 Alix Denambride et Sébastien Normand / Adolescences © S. Normand
P.03 Mariana Otero © Buddy Movies
P.03 Jean-Luc Hervé © Ircam, photo : Quentin Chevrier
P.03 Marion Lacourt © DR
P.04 Pinocchio / Emilio Calcagno © Danièle Salaris
P.06 ...de bon augure / Thomas Lebrun © Frédéric Iovino
P.07 Rien ici qui demeure © Alain Willaume
P.10 Music for Airports / Ensemble Social Silence © DR
P.13 Fables à La Fontaine © Benjamin Mengelle
P.14 Les Demoiselles d'Afrique © Visual Art Studio
P.16 Haut : Vivace / Alban Richard © Agathe Poupeney
P.16 Bas : Impressions, nouvel accrochage / Herman Diephuis © Agathe Poupeney
P.19 On ne parle pas avec des moufles / Denis Plassard © Denis Plassard
P.21 Pinocchio / Emilio Calcagno © Danièle Salaris
P.23 Sollicitudes / Hervé Robbe & Jérôme Combier © Leslie Moquin
P.24 L'Eau douce / Nathalie Pernette © Melune
P.26 Haut : Point Zéro / Amala Dianor © Tony Noël
P.26 Bas : Wo-Man / Amala Dianor © Romain Tissot
P.29 Celle qui regarde le monde / Aurélie Morin © Géraldine Kouzan
P.31 Ré-enchanter / Quatuor Diotima © François Rousseau
P.32 Vivian : Clicks and Pics / Benjamin Dupé © Christophe Raynaud De Lage
P.35 Haut : Vincent Peirani © DR
P.35 Bas : Frédéric Faula © Loïc Gayot
P.36 Musidora dans "Judex" de Louis Feuillade, 1916 © Cinémathèque Française
P.39 La Nuit / Sur le fil / Nacera Belaza © David Balicki
P.40 Autarcie (...) / Anne Nguyen © Patrick Berger
P.43 Perpetual Motion, hommage à Moondog / Sylvain Rifflet © Sylvain Gripoix
P.45 ...de bon augure / Thomas Lebrun © Frédéric Iovino
P.46 Défilé pour 27 chaussures / Mathilde Monnier © Anne Rohart et Erwan Fichou
P.48 À l'ombre des nombres / Athénor & Ryoanji © Eric Sneed
P.51 Haut : Des Comètes / Laure Brisa © Alexandre Brisa
P.51 Bas : Des Comètes / Laure Brisa © Didier Contant
P.53 Haut : Olé Khamchanla © Ben Becker
P.53 Bas : Proximités / Olé Khamchanla © Kham
P.54 Rétrospective / Jérôme Bel © Véronique Ellena
P.57 Les Aveugles / Collectif INVIVO © INVIVO
P.58 Stance II / Catherine Diverrès © Elian Bachini
P.61 Adolescences / Cie sous X © Sébastien Normand
P.63 Haut : Ensemble L'Itinéraire © Aurèle Guyot
P.63 Bas : Topos © Jean-Luc Hervé
P.64 Dans ce monde / Thomas Lebrun © Frédéric Iovino
P.87 Haut : Constellation / Catherine Diverrès © Nicolas Joubard
P.87 Bas : Penthésiliées / Catherine Diverrès © Caroline Ablain
P.80/81 Core / Adrien M & Claire B / Faire corps - Voyez-vous © Vinciane Lebrun
P.89 Entropic Now 2 / Christophe Caleb / Cie La Zouze © Sébastien Normand

ÉQUIPE

Direction

Catherine Rossi-Batôt

Administration

Responsable administrative

Marie Chizat

04 75 82 44 14

Responsable financière

Marie-Thérèse Ngoagouni

04 75 82 44 11

Secrétaire comptable
et accueil des artistes

Sakina Smati

04 75 82 44 10

Technique

Régisseur principal

Samuel Faquin

07 85 33 07 27

Projectionniste

Abdel Moussadje

07 85 33 07 27

Régisseur général (intermittent)

Vlad Trandafilov

04 75 82 60 43

... et tous les intermittents
du spectacle, artistes et
techniciens, impliqués
au fil de la saison.

Composition des emails

prenom.nom@lux-valence.com

Directrice de publication

Catherine Rossi-Batôt

Conception graphique

JusteCiel

Illustration couverture

Marion Lacourt

Accueil

Responsable de la billetterie
et de l'accueil du public

Emilie Meillon-Boris

04 75 82 44 15

Hôtesse d'accueil
du public et de la billetterie

Marie Compagny

04 75 82 44 15

Développement des publics

Attaché à la programmation
cinéma et aux actions
d'éducation artistique
et culturelle

Pierre Magne

06 14 59 06 83

Attachée aux relations
avec le public / presse

Delphine Jay

04 75 82 44 13

Coordnatrice du Pôle régional
d'éducation aux images

Camille Chignier

04 75 82 60 41

Infographiste, webmestre
Mise en page de la brochure

Olivier Janot

04 75 82 60 40

CONSEIL D'ADMINISTRATION

LUX Scène nationale de Valence est une association loi 1901

Président

Jacques Clair

Membres de droit

Le Préfet de la Drôme

Le Directeur de la Direction Générale

de la Création Artistique

Le Directeur Régional des Affaires

Culturelles Auvergne-Rhône-Alpes

Le Président et cinq conseillers

communautaires de

Valence Romans Agglo

Membres associés

Hélène Azzaro

Florent Michalon

Amel Nafti

Corinne Destombes

Gabriela Trujillo

Représentants des adhérents
à l'assemblée générale

Anne-Isabelle Groos

Anne-Marie Geneste

Martine Philibert

Représentants des adhérents
au conseil d'administration

Jacques Clair (président)

Anne-Marie Maure-Chaze

Gilles Rouffineau

Sylvie Colonge

Roland Pelletier

Impression

Baylon-Villard (07)

Tirage 6 000 ex.

ISSN en cours

Dépôt légal : juin 2021



Imprimé sur papier
issu des forêts
gérées durablement

LUX Scène nationale

36 bd du Général de Gaulle
26000 Valence
04 75 82 44 15 (accueil / billetterie)
04 75 82 44 10 (administration)

Horaires d'ouverture
Accueil / expositions

- Mardi, jeudi et vendredi de 14h à 19h30
- Mercredi de 14h à 19h
- Samedi de 16h à 19h30
- Dimanche (de octobre à mars) de 16h à 19h

La billetterie ouvre 15 minutes avant chaque 1^{ère} séance.

Fermé le lundi (sauf groupes) et jours fériés.

Horaires des représentations / séances

- Spectacles : 20h (sauf mention contraire)
- Les séances de cinéma sont à retrouver dans le mensuel ou sur lux-valence.com.

Placement non-numéroté

En raison des conditions sanitaires, les billets ne seront pas numérotés cette année.

Retrait et échange

Les places réservées et payées peuvent être retirées le soir du spectacle, au plus tard ¼ heure avant le début de la représentation.

Aucun billet n'est remboursé.

Vous pouvez toutefois, en cas d'empêchement majeur signalé 48h au plus tard avant la date de représentation, procéder à un échange dans la limite des places disponibles, et sur présentation du billet. Attention : aucun échange n'est possible après la date de représentation inscrite sur le billet !

Tous les chemins mènent à LUX

Nous sommes tout près de la **gare de Valence-Ville** (3 minutes à pied) : en sortant, remontez la rue Denis Papin située à votre droite et au feu tournez à gauche. Vous y êtes !

Nous sommes également situés à 150 mètres du **Pôle bus**, pôle de correspondance entre la majorité des lignes Citéa de l'agglomération ; de la ligne InterCitéa qui relie Valence à Romans et la gare TGV ; de certaines lignes de la région Auvergne-Rhône-Alpes ; des **vélos en libre-service** (Libélo) et des consignes à vélo (Vélobox).

Pour 1€ seulement, bénéficiez de **places en parking** sécurisé à moins de 300 mètres de LUX (tarif valable sur le créneau 19h-0h) : Parking Victor Hugo, Gare et Parc du champ de Mars. Ouverts 24h/24h.

Modalités de paiement

Achat à l'**accueil** aux horaires d'ouverture, **par téléphone** au 04 75 82 44 15 ou **par correspondance**, en retournant votre bulletin accompagné de votre règlement (chèque libellé à l'ordre de LUX).

› **sur notre site www.lux-valence.com**, le paiement en ligne est obligatoire (billets à l'unité uniquement)

› **Chèque**-Vacances, Chèque Culture et Chèque Lire : si le montant des places est inférieur à la valeur du chèque, nous ne remboursons pas la différence. Nous acceptons les PASS'Région, Pass Culture, Cartes Top Dep'art, CinéChèque et Pass-Ecrans.

Pour toute réduction, un justificatif récent vous sera demandé lors du retrait de vos billets.



Une saison ensemble !

Grâce à nos formules, vivez une saison privilégiée au plus proche de la création.

Adhérez !

Vous souhaitez devenir un spectateur privilégié, tout en soutenant le projet de LUX ?

L'adhésion est faite pour vous !

Elle vous permet de participer à la vie associative de LUX, de bénéficier de rencontres avec des artistes et d'invitations, de recevoir nos programmes mensuels, des invitations aux vernissages et des brochures à domicile.

Vous bénéficiez des tarifs les plus avantageux à LUX dès votre 1^{er} spectacle / film.

Vous bénéficiez de réductions chez nos partenaires (Comédie de Valence, Jazz Action Valence, La Cordo et le Train théâtre).

Si vous en voulez encore plus, vous pouvez ajouter un Abonnement spectacle adhérent et/ou prenez une **Carte cinéma adhérent (10 films = 50€)**

Tarifs adhésion

PLEIN TARIF	TARIF RÉDUIT	TARIF SOLIDAIRE
SOLO 20 €	SOLO 15 €	9 €
DUO 30 €	DUO 25 €	

Devenez ambassadeur de LUX !

Vous aimez les spectacles, les films ou les expositions de LUX et souhaitez en devenir ambassadeur ?

Parlez-en autour de vous, diffusez le mensuel et organisez des sorties à LUX avec vos proches, votre famille, vos voisins ou collègues, vos amis étudiants ou lycéens. Vous bénéficiez en contrepartie d'invitations pour des projections ou avant premières, de rencontres privilégiées avec des artistes.

Pour en savoir +

delphine.jay@lux-valence.com
lycéen/étudiant : pierre.magne@lux-valence.com

Abonnez vous !

Faites votre choix parmi les 21 propositions de l'année et bénéficiez de 22% de remise par billet !

Votre tarif abonné est maintenu tout au long de la saison pour des spectacles supplémentaires. Recevez nos programmes mensuels, invitations aux vernissages et brochures à domicile

Abonnement spectacle ADULTE
(dès 3 spectacles) **45 €**
15 € La place

Abonnement spectacle ADHÉRENT
(dès 3 spectacles) **39 €**
13 € La place

Abonnement spectacle ENFANT - 14 ANS
(dès 2 spectacles) **14 €**
7 € La place

Abonnement ÉTUDIANT
(2 spectacles à 9€ + 5 films à 4€) **38 €**

TARIFS

DE GROUPE

Spectacles

crèches / maternelles / élémentaires	6€
groupes de collégiens	9€
groupes de lycéens	10€
centres de loisirs, sociaux et médico-sociaux	6€
accompagnateur supplémentaire	7€
accompagnateur supplémentaire (Programme court)	6€

La réservation des spectacles ne sera effective qu'après règlement des places, qui devra s'effectuer au plus tard le 18 octobre 2021.

Cinéma

Crèches / maternelles / élémentaires	2,50€
lycéens et apprentis au cinéma	2,50€
groupes de collégiens, lycéens et étudiants	4€
centres de loisirs, sociaux et médico-sociaux	3,50€

1 accompagnateur adulte gratuit pour 10 enfants en école élémentaire, établissements du 2nd degré et centres de loisirs et médico-sociaux, 1 pour 8 en école maternelle et 1 pour 6 pour les TPS et crèches.

Visites guidées d'exposition

25€ / GROUPE (SUR RÉSERVATION)

Ateliers artistiques

HEURE D'ATELIER 60€

Règlement PASS'Région



Ils sont utilisables pour :

- Le spectacle (10€ débités)
- Le cinéma (4€ débités, 1€ à régler en espèces)

Les PASS'Région ne sont pas acceptés pour les séances Lycéens et Apprentis au cinéma

- Les expositions

Afin de fluidifier les accueils, nous encourageons les établissements à effectuer le débit à distance des PASS'Région.

Règlement Top Dép'Art



Les cartes Top Dép'Art sont également bienvenues à LUX.

Vous pouvez utiliser vos avantages pour les spectacles et le cinéma.

Règlement Pass Culture

Un dispositif du Ministère de la culture pour favoriser l'accès des jeunes à la culture.



TARIFS

A L'UNITÉ

Spectacles

plein tarif	20€
tarif réduit ¹	17€
tarif adhérent	15€
tarif strapontin (catégorie 2)	15€
tarif solidaire ²	12€
tarif jeune -16 ans	9€
tarif jeune QF < 900€	7€

¹ +60 ans, abonnés à La Comédie de Valence, au Train Théâtre ou à La Cordo, adhérents JAV, familles nombreuses

² Étudiants, demandeurs d'emploi, quotient familial CAF <900€, minima sociaux

Cinéma

plein tarif	7,50€
tarif réduit ¹	6,50€
tarif adhérent	5,50€
tarif solidaire ²	5€
tarif jeune -16 ans	4€
PASS' Région	1€
Retransmissions de ballets / opéras	12€ / 10€ / 8€

¹ +60 ans, étudiants, demandeurs d'emploi, familles nombreuses

² Quotient familial CAF <900€, minima sociaux

Cartes cinéma | Valables 1 an de date à date

Carte adulte (10 films)	60€
Carte enfant (10 films)	50€
Carte étudiant (5 films)	25€
Carte jeune -16 ans (10 films)	35€

Conférences

plein tarif	7€
tarif adhérent	5€
tarif réduit ¹	2,50€

¹ -18 ans, PASS'Région, étudiants, demandeurs d'emploi, quotient familial CAF <900€, minima sociaux

Expositions | En entrée libre

2021

RETOUR

30 ANS

À LA VIE

DES SCÈNES

PUBLIQUE

NATIONALES

C'est dans un courrier en date du 19 décembre 1991 signé de Bernard Faivre d'Arcier, alors directeur du Théâtre et des Spectacles au Ministère de la Culture, que les contours du nouveau label* scène nationale et les conditions d'attribution ont été définis. Cinquante huit scènes nationales sont alors labellisées. Grâce au soutien de l'État, des collectivités territoriales le réseau s'est enrichi. En 2021 il compte soixante seize scènes nationales réparties sur l'ensemble du territoire français, en métropole et outre-mer.

L'association des Scènes nationales qui les rassemble, pour la grande majorité, est un outil de réflexion exclusivement centré sur les enjeux liés à ce label et désireux de mieux en faire connaître l'activité, la diversité, la spécificité.

L'année passée et la crise à laquelle nous avons tous été confrontée, auront renforcé le sentiment fort d'appartenance à ce collectif et à ce réseau.

Les 30 ans, que nous nous apprêtons à fêter, sont une occasion attendue de nous rassembler, de vous retrouver autour d'un événement national sur l'ensemble du territoire.

2021

Les scènes nationales fêtent leurs 30 ans !



*Le label « scène nationale » est attribué aux structures de référence nationale exerçant des missions de diffusion artistique pluridisciplinaire dans le domaine du spectacle vivant (musique, théâtre, danse, cirque, etc) voire des arts plastiques, de la littérature et du cinéma, d'appui à la création contemporaine ainsi que d'action culturelle. Son attribution reconnaît l'engagement d'une structure à apporter durablement une égalité d'accès à une offre artistique pluridisciplinaire sur un territoire élargi aux bassins de vie les plus éloignés des centres-villes. Extrait document démarches, Ministère de la Culture.

Visuel © Stephan Muntaner

BULLETIN D'ABONNEMENT / ADHÉSION

PERSONNE 1

NOM
 PRÉNOM
 ADRESSE

 CODE POSTAL
 VILLE
 TÉLÉPHONE
 EMAIL

PERSONNE 2

NOM
 PRÉNOM
 ADRESSE

 CODE POSTAL
 VILLE
 TÉLÉPHONE
 EMAIL

Je souhaite recevoir la newsletter mensuelle de LUX

Je souhaite recevoir la newsletter mensuelle de LUX

VOS SPECTACLES

PERS. 1

PERS. 2

MUSIC FOR AIPORTS 24/09 - 20H		
FABLES A LA FONTAINE 28/09 - 20H - DÈS 6 ANS		
LES DEMOISELLES D'AFRIQUE 30/09 - 20H		
VIVACE + IMPRESSIONS NOUVEL ACCROCHAGE 14/10 - 20H		
ON NE PARLE PAS AVEC DES MOUFLES 21/10 - 20H - DÈS 8 ANS		
PINOCCHIO 09/11 - 20H - DÈS 10 ANS		
SOLLICITUDES 23/11 - 20H		
WO-MAN + POINT ZÉRO 07/12 - 20H		
CELLE QUI REGARDE LE MONDE 09/12 - 20H - DÈS 11 ANS		
RÉ-ENCHANTER 16/12 - 20H		
VIVIAN : CLICKS AND PICS 18/01 - 20H		
INSIGHT 21/01 - 20H		
LA NUIT + SUR LE FIL 08/02 - 20H		
AUTARCIE (...) 10/02 - 20H - DÈS 8 ANS		
PERPETUAL MOTION / HOMMAGE À MOONDOG 01/03 - 20H		
... DE BON AUGURE 04/03 - 20H		
DEFILÉ POUR 27 CHAUSSURES 08/03 - 20H		
À L'OMBRE DES NOMBRES 11/03 - 20H - DÈS 6 ANS		
DES COMÈTES 15/03 - 20H		
PROXIMITÉS 22/03 - 20H - DÈS 10 ANS		
RÉTROSPECTIVE 05/04 - 20H 12€/10€/8€	HORS ABONNEMENT	
LES AVEUGLES 12/04 - DE 14H À 20H - 12€/10€/8€	HORS ABONNEMENT	
LES AVEUGLES 13/04 - DE 14H À 20H - 12€/10€/8€	HORS ABONNEMENT	
DENTRO + STANCE II 13/05 - 20H		
TOPOS 02/06 - 20H		
DANS CE MONDE 14/06 - 20H - DÈS 6 ANS		

	ADHÉSION	€
	TOTAL SPECTACLES ABONNEMENT	€
	TOTAL SPECTACLES HORS ABONNEMENT	€
TOTAL (PERSONNE 1 + 2)	* Tarifs réduits : merci de joindre un justificatif de moins de 3 mois	€*

BULLETIN ET RÈGLEMENT (CHÈQUE LIBELLÉ À L'ORDRE DE LUX SCÈNE NATIONALE) À ENVOYER OU DÉPOSER À :
 LUX SCÈNE NATIONALE 36 BD DU GÉNÉRAL DE GAULLE - 26000 VALENCE

FINANCEURS / PARTENAIRES

LUX Scène nationale est financée au titre du fonctionnement et des projets par :



LUX bénéficie du soutien de :



LUX bénéficie du mécénat :





LUX Scène nationale
36 Bd. du Général de Gaulle
26000 Valence
infos et réservations
04 75 82 44 15
lux-valence.com

